

# *Shark* **STAINFORCE**

CORDLESS STAIN-DESTROYING SYSTEM

---

**HX100-serien**

---

**HX100 Serie**

---

**HX100 Series**

---

**Gama HX100**

---

**Série HX100**

---

**Serie HX100**

---

**HX100-serie**

---

**HX100 Series**

---

**Seria HX100**

---

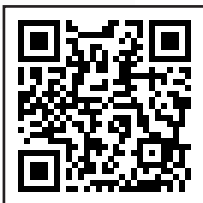
**Série HX100**

---

**HX100-sarja**

---

**HX100-serien**



Scan QR code to view  
**HOW-TO VIDEOS.**

\*Product color may vary by model.

## TABLE DES MATIÈRES

Consignes de sécurité importantes .....	59
Contenu de la boîte .....	60
Prise en main .....	61
Nettoyage .....	62
Conseils et embouts .....	63
Vidage du réservoir à eaux grises .....	64
Nettoyage complet .....	65
Cycle auto-nettoyant .....	66
Solution de nettoyage Shark .....	67
Chargement du Stainforce .....	68
Dépannage .....	69
Garantie limitée de trois (3) ans .....	70
Garantie limitée de 2 ans pour la batterie .....	71



Ce symbole indique que cet appareil ne doit pas être jeté avec les ordures ménagères dans toute l'Europe. Afin de prévenir une éventuelle nocivité pour l'environnement ou la santé résultant de la mise au rebut non conforme des déchets, recyclez l'appareil de manière responsable pour favoriser la réutilisation durable des matériaux.

Pour renvoyer votre appareil usagé, utilisez les systèmes de retour et de collecte ou contactez le détaillant auprès duquel cet appareil a été acheté. Il pourra procéder au recyclage de cet appareil dans le respect de l'environnement.

## CONSIGNES DE SÉCURITÉ IMPORTANTES, APPAREIL DESTINÉ À UN USAGE DOMESTIQUE UNIQUEMENT

LIRE ATTENTIVEMENT AVANT USAGE. CONSERVER CETTE NOTICE D'UTILISATION.  
APPAREIL DESTINÉ UNIQUEMENT À UN USAGE DOMESTIQUE.  
LIRE LA NOTICE D'UTILISATION AVANT D'UTILISER CE NETTOYEUR DÉTACHANT.

### ⚠ AVERTISSEMENT AFIN DE RÉDUIRE LES RISQUES D'INCENDIE, DE DÉCHARGES ÉLECTRIQUES, DE BLESSURES OU DE DOMMAGES MATÉRIELS :

Cet appareil n'est pas conçu pour être utilisé par des personnes (y compris les enfants) dont les capacités physiques, sensorielles ou mentales sont réduites, ou qui manquent d'expérience et de connaissances, à moins qu'elles n'aient été supervisées ou aient reçu des consignes sur l'utilisation de l'appareil par une personne responsable de leur sécurité. Les enfants doivent être surveillés afin qu'ils ne jouent pas avec l'appareil.

#### Consignes générales de sécurité et d'utilisation

- NE PAS** introduire d'objets dans les ouvertures de l'appareil. Ne pas utiliser l'appareil si une ouverture est bouchée ; enlever la poussière, les peluches, les poils, les cheveux et tout ce qui peut gêner le passage de l'air.
- Pour réduire le risque d'incendie ou de choc électrique dû à l'endommagement des composants internes, utiliser UNIQUEMENT la formule Shark, comme prévu pour l'utilisation de cet appareil.
- Les zones autour de l'endroit où le nettoyage est effectué peuvent être humides. Faire attention à ne pas glisser ni tomber.
- NE PAS** remplir le vaporisateur de solution avec un autre produit chimique. Utiliser UNIQUEMENT la formule Shark.
- NE PAS** faire fonctionner l'appareil si ses surfaces extérieures sont mouillées. S'il est mouillé, sécher l'appareil avec un chiffon avant de l'utiliser.
- Avant toute utilisation, bien vérifier qu'aucune pièce n'est endommagée ou usée. Si une pièce est endommagée ou usée, cesser immédiatement d'utiliser l'appareil. **NE PAS** utiliser si une pièce est endommagée ou si le nettoyeur détachant ne fonctionne pas correctement, s'il est tombé par terre, a été laissé à l'extérieur ou a été immergé dans l'eau.
- NE PAS** immerger ni vaporiser de l'eau sur le corps du nettoyeur détachant. Utiliser un chiffon sec pour nettoyer la surface.
- NE PAS** utiliser sans avoir installé le réservoir à eaux grises, les embouts et les filtres.
- Utiliser uniquement des pièces de rechange Shark identiques aux pièces d'origine. Utiliser uniquement des filtres et accessoires de la marque Shark.
- NE PAS** placer l'appareil sur des surfaces inégales.
- NE PAS** utiliser l'appareil dans les zones suivantes :
  - les zones peu éclairées ;
  - les zones extérieures ;
  - les espaces fermés pouvant contenir des vapeurs ou fumées explosives ou toxiques (essence à briquet, carburant, kérosène, peinture, diluants à peinture, produits antimites ou poussières inflammables).
- Tenir à distance les cheveux, vêtements amples, doigts et membres des ouvertures ainsi que des pièces mobiles.
- NE PAS** ranger l'appareil dans des endroits où les températures s'approchent de zéro pour éviter d'endommager les composants internes.
- PREMIERS SECOURS** : Garder hors de portée des enfants. Produit très irritant pour la peau et les yeux. En cas de contact avec les yeux, rincer en continu à l'eau pendant plusieurs minutes. Si nécessaire et dans la mesure du possible, retirer les lentilles de contact. Continuer à rincer. En cas de contact avec la peau, laver à l'eau et au savon. Si l'irritation de la peau et des yeux persiste, consulter un médecin.
- Merci de recycler cet emballage. Mettre au rebut le contenu/emballage dans un site d'élimination des déchets agréé, conformément aux exigences des autorités locales chargées de l'élimination des déchets. **NE PAS** jeter dans les égouts ou dans des cours d'eau sous forme concentrée.
- Ce produit est uniquement destiné à être utilisé sur les moquettes, les tapis et les tissus d'ameublement. Ne pas utiliser sur des surfaces dures comme le bois, le laminé, le carrelage, le métal, etc.
- La solution de nettoyage Shark contient du peroxyde d'hydrogène, qui peut potentiellement endommager certains matériaux comme le bois non vitrifié, le carrelage, le métal et les composants électroniques. Faire attention lors de la vaporisation de produits chimiques ou du stockage des flacons de produits chimiques. Vaporiser uniquement sur les surfaces tapissées ou les moquettes, comme prévu.
- Toujours effectuer un test de réaction chimique sur une zone discrète ou cachée du matériau avant de le nettoyer.

#### Consignes de sécurité électrique

- NE PAS** modifier la prise fournie avec l'appareil. Retourner la prise si elle n'entre pas complètement dans la prise de courant. Si elle n'entre toujours pas dans la prise de courant, contacter un électricien qualifié.
- NE PAS** forcer la prise dans la prise de courant et ne pas essayer de la modifier.
- NE PAS** tirer ni fermer de porte sur le câble ni l'enrouler autour de bords ou de coins tranchants. Pour débrancher l'appareil, saisir la prise et non le câble d'alimentation. Éloigner le câble d'alimentation des surfaces chaudes.
- Pour réduire le risque de choc et de démarrage intempestif, éteindre et débrancher le nettoyeur détachant avant tout réglage, nettoyage, entretien ou dépannage.
- NE PAS** manipuler la prise ou le nettoyeur détachant avec les mains mouillées.
- Lorsque l'appareil est branché sur une rallonge, veiller à ce que le câble ne fasse pas plus de 15 mètres pour éviter d'endommager l'appareil.
- Utiliser uniquement le chargeur Shark GANGQI GQ20A-180050-AG and YINLI YLXA-E180050. L'utilisation d'un chargeur inadéquat peut entraîner une incapacité à charger et/ou des conditions dangereuses.
- La batterie représente la source d'alimentation de l'appareil. **NE PAS** porter l'appareil en ayant le doigt sur le bouton. **NE PAS** charger le nettoyeur détachant lorsqu'il est sous tension.

#### Consignes de sécurité pour la batterie

- Ne pas stocker la batterie à une température inférieure à 3 °C ou supérieure à 40 °C afin de préserver sa durée de vie.
- Dans des conditions abusives, du liquide peut être éjecté de la batterie. Éviter tout contact avec ce liquide, car il peut provoquer des irritations ou des brûlures. En cas de contact, rincer abondamment à l'eau. En cas de contact du liquide avec les yeux, faire appel à un professionnel de santé.
- La batterie n'est pas réparable. Appeler le service client en cas de questions ou de doutes.
- NE PAS** exposer le nettoyeur détachant au feu ou à une température supérieure à 130 °C car il existe un risque d'explosion.
- Cet appareil contient une batterie non remplaçable

#### Consignes de sécurité en matière de produits chimiques et de matériaux

- NE PAS** vaporiser la solution sur la peau ou dans les yeux.
- NE PAS** utiliser l'appareil pour aspirer :
  - de gros objets ;
  - de objets durs ou tranchants (verre, clous, vis ou pièces de monnaie) ;
  - de grosses quantités de poussière (p. ex. : poussière de plâtre) ;
  - de objets fumants ou en cours de combustion (cendres chaudes, mégots de cigarettes ou allumettes) ;
  - des produits inflammables ou combustibles (essence à briquet, carburant ou kérosène) ;
  - des solutions toxiques (eau de javel, ammoniac ou nettoyeur pour canalisations).

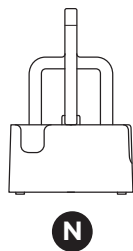
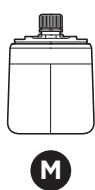
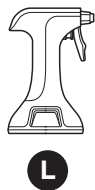
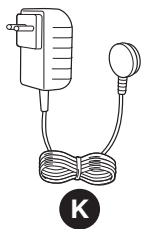
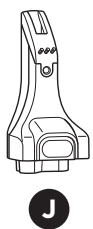
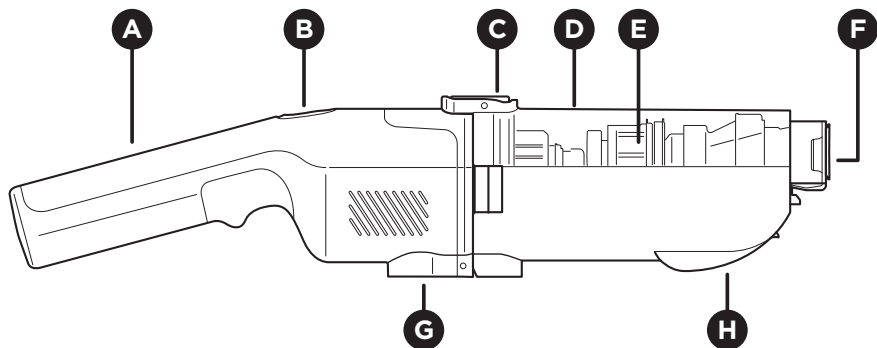
#### Consignes de sécurité concernant les enfants

- NE PAS** permettre aux enfants d'utiliser l'appareil ou de s'en servir comme un jouet. Redoubler de vigilance en cas d'utilisation de l'appareil à proximité d'enfants.
- Cet appareil peut être utilisé par des personnes dont les capacités mentales, sensorielles ou physiques sont réduites, ou présentant un manque d'expérience ou de connaissances, à condition qu'elles soient surveillées ou aient reçu des consignes sur la manière d'utiliser l'appareil en toute sécurité, et qu'elles comprennent les risques liés à son utilisation. Le nettoyage et l'entretien par l'utilisateur ne doivent pas être effectués par des enfants.

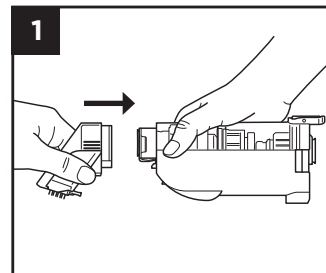
## CONSERVER CETTE NOTICE D'UTILISATION

## COMPREND

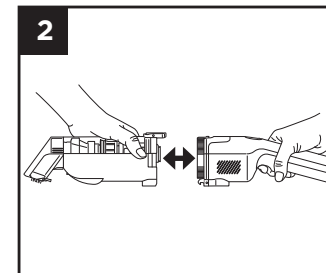
- A** Manche
- B** Bouton d'alimentation
- C** Système de déverrouillage du réservoir à eaux grises
- D** Réservoir à eaux grises
- E** Moteur du séparateur d'eau
- F** Filtre à poils et cheveux
- G** Contact de charge
- H** Clapet à versement rapide
- I** Embout pour taches
- J** Suceur plat
- K** Chargeur
- L** Vaporisateur de solution réutilisable
- M** Cartouche de recharge Shark
- N** Panier de rangement



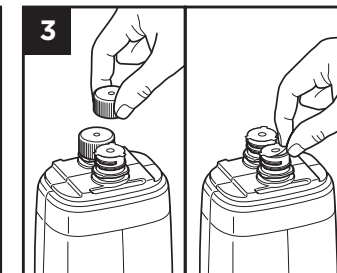
## PRISE EN MAIN



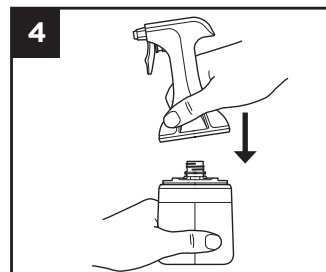
Alignez l'embout pour taches avec l'extrémité du réservoir à eaux grises. Insérez l'embout dans le réservoir jusqu'à entendre un clic.



Alignez le manche avec l'autre extrémité du réservoir, puis insérez le manche jusqu'à entendre un clic.

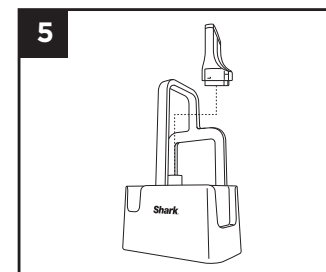


Dévissez les deux bouchons de la cartouche de recharge, puis retirez les opercules en aluminium.

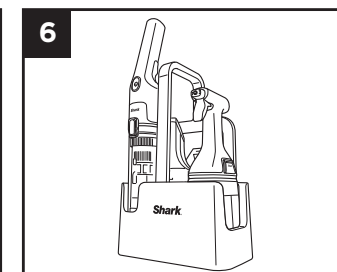


Insérez le vaporisateur dans l'ouverture située sur le dessus du flacon. Assurez-vous qu'il s'enclenche correctement.

*Remarque : il ne peut s'installer que dans un seul sens.*

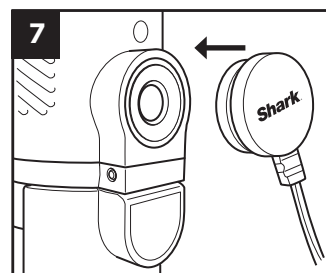


Placez le suceur plat sur le support à embouts à l'intérieur du panier.



Placez l'appareil et le vaporisateur dans le panier.

*Remarque : Le StainForce ne peut être rangé dans le panier qu'avec l'embout pour taches installé.*



Chargez complètement l'appareil avant son utilisation. Pour le charger, connectez le chargeur au port situé sur le manche.

*Le chargement complet peut prendre jusqu'à 4 heures.*

**REMARQUE :** Chargez complètement la batterie après chaque utilisation pour de meilleurs résultats et une autonomie maximale lors de la prochaine utilisation.

**REMARQUE :** Tous les accessoires ne sont pas fournis avec tous les appareils. Les embouts peuvent varier selon le modèle. Pour obtenir des accessoires supplémentaires, rendez-vous sur [sharkclean.eu](http://sharkclean.eu)

## NETTOYAGE

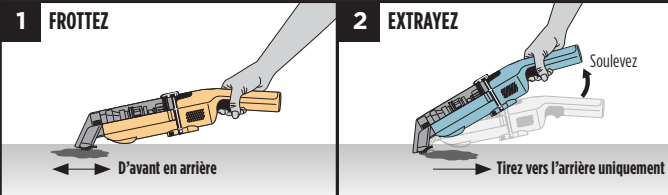
### Mise en place :

1. Avant la première utilisation, assurez-vous de charger complètement l'appareil. Consultez la section Chargement du StainForce pour obtenir les consignes.
2. Le StainForce est conçu pour nettoyer uniquement les moquettes, les tapis et les tissus d'ameublement. Ne l'utilisez pas sur des surfaces dures.
3. Avant de vaporiser une tache sèche, aspirez la surface avec un aspirateur traditionnel pour enlever la saleté.
4. Suivez toujours les consignes ci-dessous pour nettoyer les taches sèches et humides.

**REMARQUE :** • Lorsque le réservoir à eaux grises est plein, l'appareil s'éteint automatiquement et le voyant LED clignote en blanc.  
• Il n'est pas nécessaire d'utiliser de l'eau claire avec ce produit.

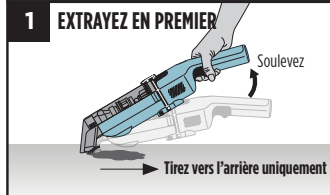
### ÉTAPE 1 - PRÉTRAITER

#### POUR LES TACHES SÈCHES



1. **Frottez en premier** - Retirez les particules non adhérentes avant d'appliquer du liquide. Assurez-vous que les picots soient totalement en contact avec la tache.
2. **Extrayez** - Allumez l'appareil. Soulevez le manche et faites glisser l'appareil pour éliminer les débris secs, ce qui empêchera d'étaler la tache.
3. Une fois l'extraction réalisée, passez à l'**étape 2 - Nettoyer**.

#### POUR LES TACHES HUMIDES

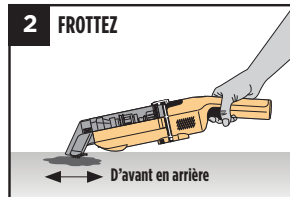


1. **Extrayez en premier** - Aspirez le liquide renversé pour éviter d'étaler la tache.
2. Une fois l'extraction réalisée, passez à l'**étape 2 - Nettoyer**.

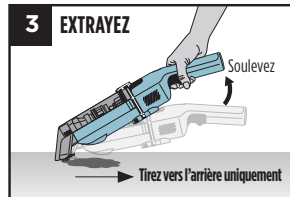
### ÉTAPE 2 - NETTOYER



1. **Sursaturez la tache** avec la solution nettoyante. Maintenez le flacon directement au-dessus de la tache (5 cm) pour une couverture optimale.
2. Laissez agir pendant quelques minutes, puis **vaporisez à nouveau** pour former **au moins deux couches de solution** avant de passer à l'extraction.



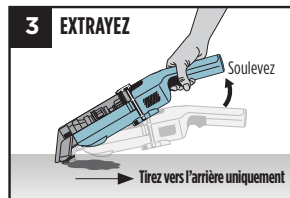
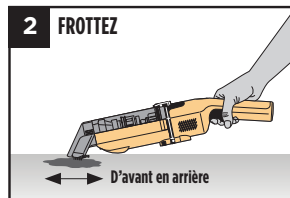
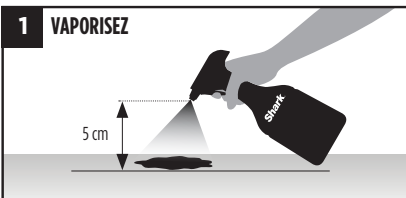
1. Placez les **picots à plat** sur la surface.
2. Frottez **fermement** la tache, **d'avant en arrière**.



1. Allumez l'appareil. **Soulevez le manche**, en inclinant l'appareil vers le haut.
2. **Appuyez fermement** vers le bas pour **engager l'aspiration**.
3. **Faites glisser vers l'arrière** sur la tache **pour effectuer l'extraction**.

### ÉTAPE 3 - RÉPÉTER (SI NÉCESSAIRE)

Si vous pensez que la tache n'est pas complètement éliminée, répétez l'**étape 2**.



## CONSEILS ET EMBOUTS

### Conseils de nettoyage :

1. Pour nettoyer les taches d'encre, frottez délicatement pour éviter de les étaler. Extrayez la tache immédiatement après la vaporisation.
2. Pour les taches anciennes et tenaces, laissez agir la solution vaporisée pendant 5 minutes avant de l'extraire.
3. Si une tache tenace n'a pas été éliminée, patientez 24 heures et répétez l'opération de nettoyage des taches. Les taches très anciennes ou vraiment tenaces peuvent nécessiter plusieurs tentatives de nettoyage complet.

Scannez le QR code pour regarder des **TUTORIELS VIDÉO**.

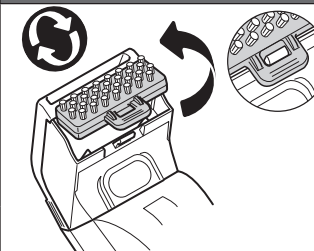


### GUIDE DES EMBOUTS

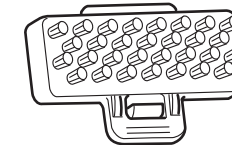
	Embout pour taches	Suceur plat
Taches tenaces	✓	✓
Taches délicates	✓ (avec lamelles attrape-pois)	
Taches dans les petits recoins		✓
Aspiration des poils et cheveux	✓ (avec lamelles attrape-pois)	
Taches sèches	✓	✓
Taches humides	✓	✓
Cycle auto-nettoyant	✓	
Rangement	Toujours sur l'appareil	Uniquement sur le support à embouts

Les embouts fournis peuvent varier selon le modèle.

### PICOTS INTERCHANGEABLES

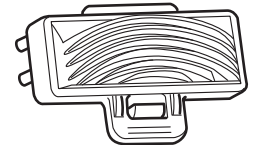


### Pour les taches tenaces



Picots

### Pour les poils et cheveux, les taches légères, ainsi que les surfaces délicates.



Lamelles attrape-pois

### CONSEILS :

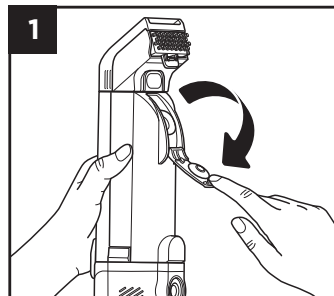
- Utilisez les picots pour nettoyer en profondeur et déloger les taches.
- Utilisez les lamelles attrape-pois sur les surfaces délicates ou duveteuses pour éviter l'emmêlement.
- Pour retirer les poils et cheveux, effectuez de petits mouvements vers l'arrière pour éviter les amas.

### IMPORTANT

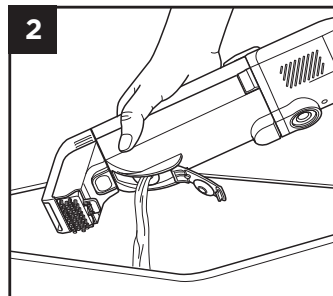
1. Pensez à toujours vider et nettoyer l'appareil après chaque utilisation. NE stockez PAS l'appareil avec de l'eau sale dans le réservoir, car les odeurs et les moisissures risqueraient de proliférer.
2. Après l'entretien, assurez-vous que chaque pièce est correctement installée, car l'appareil pourrait ne pas fonctionner correctement.
3. Chargez toujours l'appareil après chaque utilisation.

### Utilisation du clapet à versement rapide

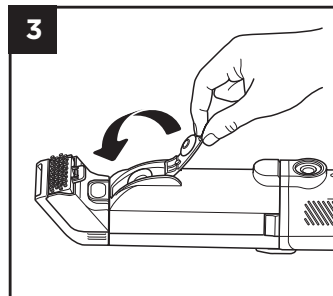
Conçu pour un nettoyage continu avec un minimum d'arrêts, le clapet à versement rapide permet de vider facilement et rapidement le réservoir à eaux grises. C'est l'idéal pour traiter efficacement les taches et les déversements importants.



Alignez l'appareil avec le clapet à versement rapide orienté vers le haut. Abaissez le clapet pour l'ouvrir.



Placez l'appareil au-dessus d'un évier ou d'une canalisation et versez l'eau sale par le clapet.

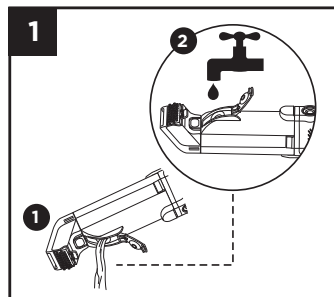


Lorsque les eaux grises sont complètement vidangées, fermez le clapet en appuyant fermement dessus jusqu'à entendre un clic.

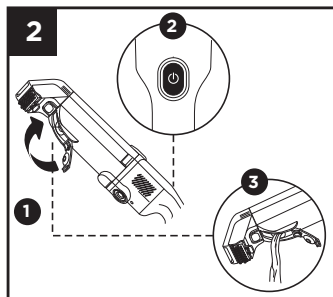
### Nettoyage rapide

Après une session de nettoyage léger, vous pouvez nettoyer rapidement votre StainForce, plutôt qu'effectuer un nettoyage complet.

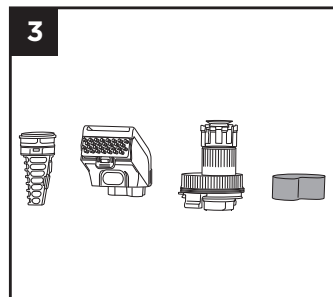
**Remarque :** Après 3 nettoyages rapides consécutifs, vous devrez effectuer un nettoyage complet. Consultez la section sur le nettoyage complet.



Videz le réservoir à eaux grises dans un évier ou une canalisation à l'aide du clapet à versement rapide. Remplissez le réservoir avec 100 ml d'eau, en l'ajoutant par le clapet à versement rapide. Fermez le loquet du clapet à versement rapide.



Pour activer un cycle de nettoyage rapide, appuyez sur le bouton d'alimentation et laissez l'appareil fonctionner pendant environ 30 secondes. Mettez ensuite l'appareil hors tension, puis rouvrez le clapet à versement rapide et videz l'eau sale. Une fois la vidange terminée, laissez toutes les pièces sécher complètement à l'air libre.



Vérifiez les autres pièces ainsi que les embouts et nettoyez-les si nécessaire, puis laissez-les sécher complètement. Consultez la section Nettoyage complet pour plus de détails.

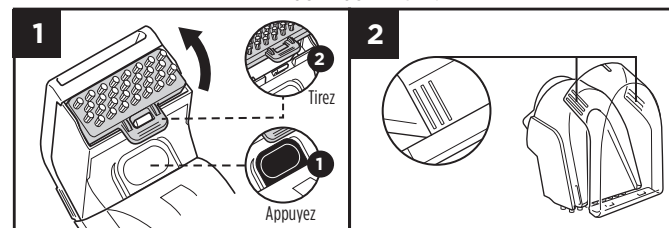
### REMARQUE :

**N'immergez PAS** le manche dans du liquide.

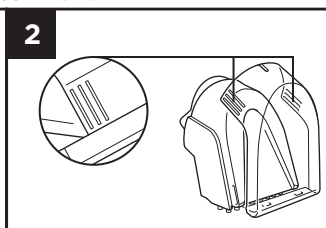
Laissez toutes les pièces sécher complètement à l'air libre avant de les réassembler.

### NETTOYAGE DES EMBOUTS

#### EMBOUT POUR TACHES

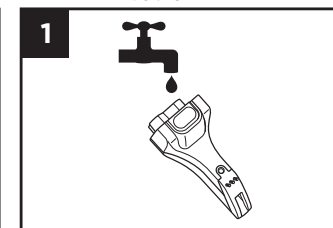


Appuyez sur le bouton de déverrouillage de l'embout pour le détacher du réservoir d'eau. Tirez sur la languette pour retirer les picots de l'embout.



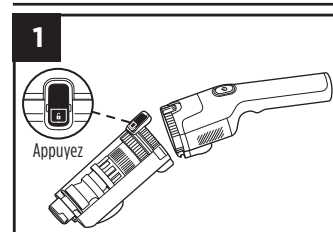
Appuyez sur les deux côtés de l'embout pour détacher le couvercle. Rincez les picots, l'embout et le couvercle avec de l'eau, puis laissez sécher à l'air libre.

#### SUCEUR PLAT

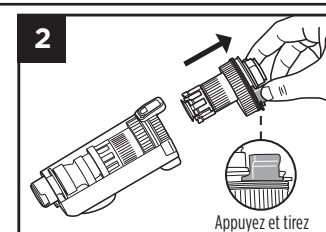


Rincez le suceur plat sous l'eau du robinet, puis laissez-le sécher à l'air libre.

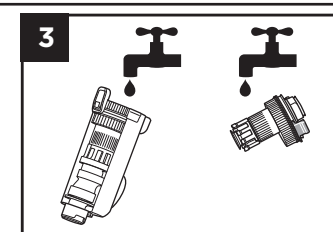
### NETTOYAGE DU RÉSERVOIR À EAUX GRISES



Appuyez sur le bouton de déverrouillage pour détacher le réservoir du manche.

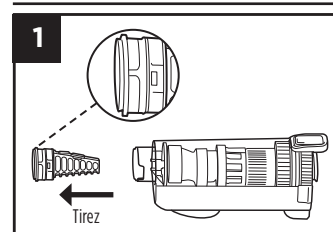


Pour retirer le moteur de l'intérieur du réservoir, appuyez sur les languettes des deux côtés du moteur, puis faites-le glisser hors du réservoir.

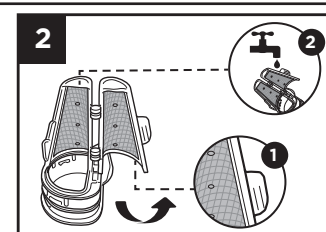


Lavez le réservoir à l'eau savonneuse et rincez légèrement la partie colorée du moteur sous le robinet avant de laisser sécher complètement à l'air libre.

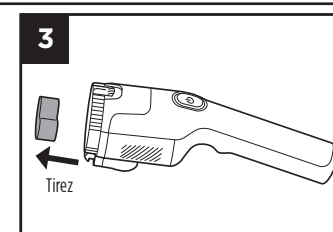
### NETTOYAGE DES FILTRES



Une fois les embouts de nettoyage détachés, retirez le filtre à poils et cheveux de l'ouverture située à l'extrémité du réservoir d'eau. Saisissez les languettes des deux côtés du filtre pour l'enlever.



Ouvrez le filtre. Retirez les poils et cheveux ou les débris, puis rincez le filtre sous l'eau du robinet.



Retirez le filtre en mousse du manche. Rincez le filtre uniquement à l'eau. Enlevez l'excédent d'eau, puis laissez le filtre sécher complètement à l'air libre avant de le réinstaller.

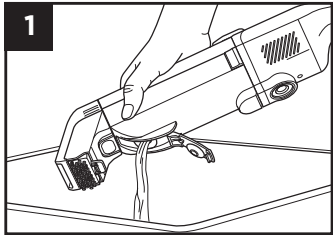
**N'immergez PAS le manche dans du liquide.**

**REMARQUE :** Assurez-vous d'inspecter, de rincer et de sécher les filtres à l'air libre après chaque session de nettoyage. Assurez-vous de réinstaller les filtres avant utilisation.

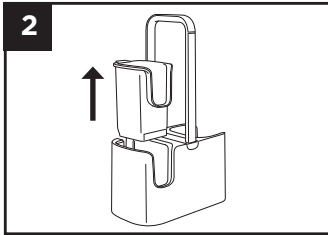
Assurez-vous que le filtre à poils et cheveux est correctement fermé avant de le remettre en place. Si l'embout collecte des débris, rincez-le à l'eau et laissez-le sécher à l'air libre.

## CYCLE AUTO-NETTOYANT

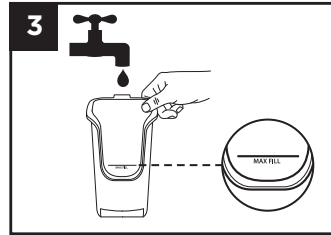
Conçu pour un entretien sans effort, le StainForce dispose d'une fonction auto-nettoyante qui permet de nettoyer rapidement l'appareil après avoir éliminé les petites saletés.



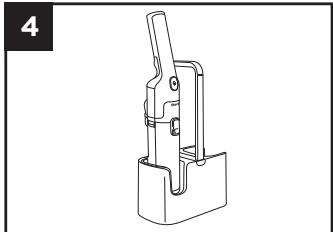
Videz le réservoir à eaux grises à l'aide du **clapet à versement rapide**.



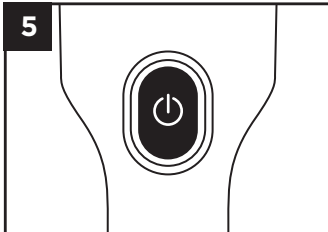
Appuyez doucement sur la languette située sur le côté du bac auto-nettoyant du panier. Tirez-le vers le haut et sortez-le du panier.



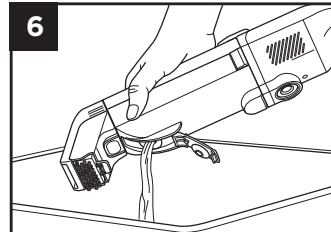
Remplissez le bac avec de l'eau claire jusqu'à la ligne **Max fill (Remplissage maximal)**, puis replacez-le dans le panier.



Une fois l'embout pour taches installé, **insérez** le StainForce dans le bac.



Allumez le StainForce pendant 30 secondes.



Éteignez l'appareil et retirez le StainForce du bac. Ouvrez le loquet du **clapet à versement rapide** et versez l'eau dans une canalisation. Réitérez le cycle si nécessaire.

**REMARQUE :** Si l'appareil a besoin d'un nettoyage supplémentaire, suivez les consignes de la section Nettoyage complet.

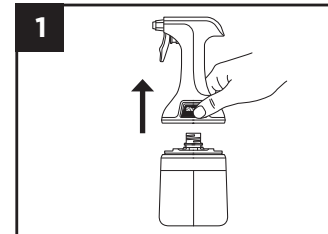
## SOLUTION NETTOYANTE SHARK®



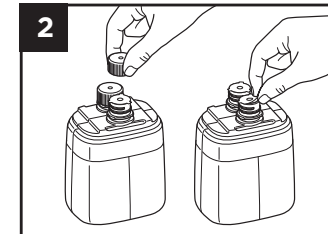
Utilisez **UNIQUEMENT** des solutions nettoyantes et des vaporisateurs de marque Shark. L'appareil StainForce n'est pas compatible avec d'autres solutions chimiques ou nettoyantes.

Le vaporisateur de solution est **réutilisable**.  
**Veillez NE PAS le jeter.**

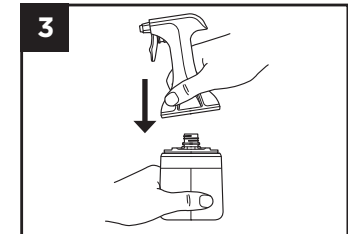
## REPLACEMENT DE LA SOLUTION NETTOYANTE



Pressez les deux boutons en même temps et soulevez pour détacher le vaporisateur de solution réutilisable du flacon de solution.

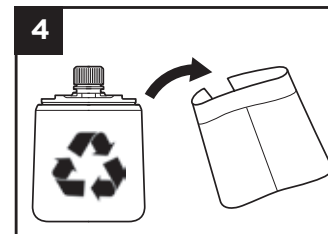


Retirez les deux bouchons du nouveau flacon de solution, puis enlevez les opercules en aluminium.



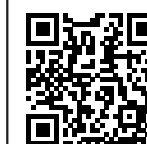
Appuyez sur le vaporisateur pour l'installer dans les ouvertures du flacon jusqu'à entendre un clic.

*Remarque : il ne peut s'installer que dans un seul sens.*



Retirez l'étiquette du flacon de solution vide avant de le recycler.

**Besoin de recharge ?**  
Scannez le QR code pour commander des pièces de rechange ou rendez-vous sur [sharkclean.eu](http://sharkclean.eu)

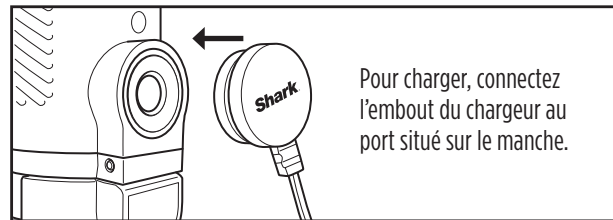


**IMPORTANT :** Avant de nettoyer une surface, vérifiez l'étiquette du fabricant. **NE nettoyez PAS** les tapis délicats (la laine, le coton, la soie, les tapis anciens ou les tapis en général) à moins qu'ils ne présentent une étiquette du fabricant. Si l'étiquette du fabricant indique S ou « Nettoyage à sec uniquement », **NE nettoyez PAS** cette surface. Si l'étiquette indique W ou WS, vous **POUVEZ** utiliser la solution nettoyante Shark sur cette surface.

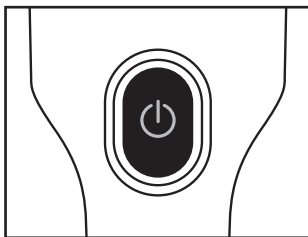
## CHARGEMENT DU STAINFORCE

Il est important de charger complètement le StainForce avant de l'utiliser pour la première fois, puis après chaque utilisation.

Lorsque la batterie est complètement chargée, le voyant LED du bouton d'alimentation reste illuminé en vert fixe pendant 5 secondes.



## VOYANTS LUMINEUX



### Avertissements d'erreur

Réservoir à eaux grises plein



Voyant blanc clignotant

Réservoir à eaux grises manquant



Voyants blanc/rouge clignotants

Mauvais chargeur



Voyants rouge/vert clignotants

## INDICATEURS DE CHARGE

100 à 51 % de charge



Blanc fixe

50 à 26 % de charge



Orange fixe

25 à 1 % de charge



Rouge clignotant

Recharge nécessaire



Rouge fixe

Appareil en charge



Orange respirant

Recharge terminée



Vert fixe

## CARACTÉRISTIQUES TECHNIQUES

Série HX100 : 14,4 V CC  
CONSUMMATION EN VEILLE : 0,1 W

### INFORMATIONS À CONSERVER

Numéro de modèle : \_\_\_\_\_

Date d'achat : \_\_\_\_\_

(Conserver le reçu)

Boutique d'achat : \_\_\_\_\_

## RÉSOLUTION DES PROBLÈMES

PROBLÈME	SOLUTION
Aspiration faible ou inexistante	Inspectez et retirez les débris coincés dans les filtres du StainForce, les embouts de nettoyage et le réservoir. Assurez-vous que toutes les pièces sont bien connectées.
Impossible d'installer l'embout	Assurez-vous que le filtre à poils et cheveux est complètement fermé et inséré. Les embouts ne peuvent pas être placés sur l'appareil sans le filtre à poils et cheveux.
Impossible d'installer la tête du vaporisateur sur la recharge.	La tête du vaporisateur ne peut s'installer que dans un seul sens. Tournez-la et réessayez de la mettre en place.
Le moteur du séparateur d'eau ne tourne pas	Retirez le moteur du séparateur d'eau et éliminez les débris coincés. Rincez le moteur à l'eau claire et assurez-vous qu'il tourne librement. Réassemblez l'appareil et commencez le nettoyage.
L'appareil ne se charge pas	Assurez-vous que l'appareil est complètement chargé (veillez à utiliser le chargeur approprié). Essayez une autre prise. Essuyez le contact de charge de l'appareil à l'aide d'un chiffon pour éliminer les éventuels débris ou accumulations.
Du liquide fuit de l'appareil	Assurez-vous que le réservoir à eaux grises est correctement fixé au manche. Assurez-vous que le clapet à versement rapide est bien fermé. Retirez le filtre en mousse, puis laissez l'appareil sécher avant de le réassembler et de l'utiliser.
L'appareil émet des mauvaises odeurs.	Démontez l'appareil, puis effectuez un entretien avec de l'eau propre et savonneuse. Laissez les pièces sécher complètement à l'air libre avant de les réassembler.
Des débris sont présents dans le réservoir à eaux grises	Démontez le StainForce et effectuez un entretien complet. Remontez l'appareil en vous assurant que la porte du filtre à poils et cheveux est fermée et bien insérée.
Le voyant de réservoir à eaux grises plein clignote - Le réservoir est vide ( <b>le voyant LED clignote en blanc</b> )	Retirez le moteur du séparateur d'eau et éliminez les débris coincés. Rincez le moteur à l'eau claire et assurez-vous qu'il tourne librement. Réassemblez l'appareil et commencez le nettoyage. Détachez et fixez à nouveau le réservoir à eaux grises.
<b>Le voyant LED clignote en blanc</b> Réservoir à eaux grises plein	Videz le réservoir à eaux grises par le clapet à versement rapide ou en retirant le moteur du séparateur d'eau puis en versant les eaux grises.
<b>Le voyant LED clignote alternativement en blanc/rouge</b> Réservoir à eaux grises manquant	Installez le réservoir à eaux grises sur le manche. Attendez 15 secondes après avoir vidé le réservoir à eaux grises avant de redémarrer l'appareil. Assurez-vous que le réservoir à eaux grises est complètement et correctement installé aux deux extrémités.
<b>Le voyant LED clignote alternativement en rouge/orange</b> Protection contre les décharges/charges	Retirez les obstructions du passage de l'air. Assurez-vous d'utiliser le bon chargeur.
<b>Le voyant LED clignote alternativement en bleu/orange</b> Protection contre la surchauffe	Laissez l'appareil refroidir à température ambiante pendant au moins 30 minutes avant de le mettre sous tension.
<b>Le voyant LED clignote alternativement en orange/blanc</b> Protection contre les surintensités du séparateur d'eau	Assurez-vous que le moteur du séparateur d'eau dans le réservoir à eaux grises tourne librement. Si le moteur est coincé, retirez-le, réinstallez-le, puis réessayez. Si le problème persiste, contactez le service d'assistance à la clientèle.
<b>Le voyant LED clignote alternativement en vert/blanc</b> Mauvais chargeur	Assurez-vous d'utiliser le chargeur Shark fourni.
<b>Le voyant LED clignote en violet</b>	Contactez le service clientèle.

**LA GARANTIE SHARK**

Lorsqu'un client achète un produit en France, il bénéficie des droits légaux relatifs à la qualité du produit (vos droits légaux : garantie légale de conformité de 2 ans à compter de la délivrance et garantie légale des vices cachés de 2 ans à compter de la découverte du vice). Le client peut faire valoir ces droits à l'encontre de son détaillant. Shark a une grande confiance dans la qualité de ses produits et fournit donc une garantie commerciale supplémentaire gratuite pouvant aller jusqu'à deux ans.

Ces conditions contractuelles se réfèrent uniquement à la garantie commerciale et ne portent aucune atteinte à vos droits légaux. Nos conditions de garantie commerciale sont les suivantes. Elles n'affectent en rien vos droits légaux ni les obligations de votre revendeur à votre égard.

Chaque batterie Shark est garantie pièces et main-d'œuvre. Vous trouverez une assistance en ligne sur [sharkclean.fr](http://sharkclean.fr)

**IMPORTANT**

- La garantie commerciale couvre votre batterie pendant 2 ans à partir de la date d'achat
- Il est indispensable de conserver le justificatif d'achat.
- La garantie gratuite Shark n'est valable que dans le pays où le produit a été acheté.

Pour utiliser la garantie commerciale, vous devez présenter votre justificatif d'achat afin que nous puissions vérifier vos droits. L'impossibilité de présenter un justificatif d'achat valable peut annuler la garantie commerciale.

**QUELLE EST LA DURÉE DE LA GARANTIE COMMERCIALE POUR LES BATTERIES SHARK NEUFS ?**

Compte tenu de notre confiance dans notre design et notre contrôle qualité, votre nouvelle batteries Shark est garanti pour une durée totale de deux ans à partir de la date d'achat.

**QU'EST-CE QUI EST COUVERT PAR LA GARANTIE COMMERCIALE SHARK ?**

La réparation ou le remplacement de votre batterie Shark (à la discrétion de Shark), y compris les pièces et la main-d'œuvre. Cette garantie Shark s'ajoute à vos droits légaux en tant que consommateur.

**QU'EST-CE QUI N'EST PAS COUVERT PAR LA GARANTIE COMMERCIALE SHARK ?**

1. L'usure normale des pièces d'usure (comme les accessoires) n'est pas couverte par cette garantie. Les pièces de rechange peuvent être achetées sur le site [sharkclean.fr](http://sharkclean.fr)
2. Dommages causés par une utilisation incorrecte ou abusive, une manipulation négligente, un manquement à l'entretien requis ou des dommages dus à une mauvaise manipulation pendant le transport.
3. Dommages causés par une maintenance non autorisée par Shark.
4. Utilisation de la batterie à des fins autres que celles d'un usage domestique normal.

**OÙ PUIS-JE ACHETER DES PIÈCES DE RECHANGE ET DES ACCESSOIRES D'ORIGINE SHARK ?**

Les pièces de rechange et les accessoires Shark sont développés par les mêmes ingénieurs qui ont conçu votre produit Shark. Vous trouverez une gamme complète de pièces de rechange et d'accessoires Shark pour tous les produits Shark sur le site [sharkclean.fr](http://sharkclean.fr)

Veillez noter que la garantie commerciale ne couvre pas les dommages résultant de l'installation ou de l'utilisation de pièces détachées autres que les pièces détachées Shark.

**GARANTIES LÉGALES**

**Cette garantie commerciale s'applique sans préjudice du droit du consommateur de bénéficier de la garantie légale de conformité, dans les conditions prévues aux articles L217-3 et suivants du code de la consommation et de celle relative aux vices cachés, dans les conditions prévues aux articles 1641 à 1648 et 2232 du code civil.**

Le consommateur dispose d'un délai de deux ans à compter de la délivrance du bien pour obtenir la mise en œuvre de la garantie légale de conformité en cas d'apparition d'un défaut de conformité. Durant ce délai, le consommateur n'est tenu d'établir que l'existence du défaut de conformité et non la date d'apparition de celui-ci.

Lorsque le contrat de vente du bien prévoit la fourniture d'un contenu numérique ou d'un service numérique de manière continue pendant une durée supérieure à deux ans, la garantie légale est applicable à ce contenu numérique ou ce service numérique tout au long de la période de fourniture prévue. Durant ce délai, le consommateur n'est tenu d'établir que l'existence du défaut de conformité affectant le contenu numérique ou le service numérique et non la date d'apparition de celui-ci.

La garantie légale de conformité emporte obligation pour le professionnel, le cas échéant, de fournir toutes les mises à jour nécessaires au maintien de la conformité du bien.

La garantie légale de conformité donne au consommateur droit à la réparation ou au remplacement du bien dans un délai de trente jours suivant sa demande, sans frais et sans inconvénient majeur pour lui.

Si le bien est réparé dans le cadre de la garantie légale de conformité, le consommateur bénéficie d'une extension de six mois de la garantie initiale.

Si le consommateur demande la réparation du bien, mais que le vendeur impose le remplacement, la garantie légale de conformité est renouvelée pour une période de deux ans à compter de la date de remplacement du bien.

Le consommateur peut obtenir une réduction du prix d'achat en conservant le bien ou mettre fin au contrat en se faisant rembourser intégralement contre restitution du bien, si :

- 1° Le professionnel refuse de réparer ou de remplacer le bien ;
- 2° La réparation ou le remplacement du bien intervient après un délai de trente jours ;
- 3° La réparation ou le remplacement du bien occasionne un inconvénient majeur pour le consommateur, notamment lorsque le consommateur supporte définitivement les frais de reprise ou d'enlèvement du bien non conforme, ou s'il supporte les frais d'installation du bien réparé ou de remplacement ;
- 4° La non-conformité du bien persiste en dépit de la tentative de mise en conformité du vendeur restée infructueuse.

Le consommateur a également droit à une réduction du prix du bien ou à la résolution du contrat lorsque le défaut de conformité est si grave qu'il justifie que la réduction du prix ou la résolution du contrat soit immédiate. Le consommateur n'est alors pas tenu de demander la réparation ou le remplacement du bien au préalable.

Le consommateur n'a pas droit à la résolution de la vente si le défaut de conformité est mineur.

Toute période d'immobilisation du bien en vue de sa réparation ou de son remplacement suspend la garantie qui restait à courir jusqu'à la délivrance du bien remis en état.

Les droits mentionnés ci-dessus résultent de l'application des articles L. 217-1 à L. 217-32 du code de la consommation.

Le vendeur qui fait obstacle de mauvaise foi à la mise en œuvre de la garantie légale de conformité encourt une amende civile d'un montant maximal de 300 000 euros, qui peut être porté jusqu'à 10 % du chiffre d'affaires moyen annuel (article L. 241-5 du code de la consommation).

Le consommateur bénéficie également de la garantie légale des vices cachés en application des articles 1641 à 1649 du code civil, pendant une durée de deux ans à compter de la découverte du défaut. Cette garantie donne droit à une réduction de prix si le bien est conservé ou à un remboursement intégral contre restitution du bien. »

SharkShark Europe Ltd, 1st/2nd Floor Building 3150, Thorpe Park, Century Way, Leeds, LS15 8ZB, United Kingdom	Numéro gratuit du service client – +33 (0)801 84 16 27 Adresse e-mail – <a href="mailto:serviceclients.fr@sharkninja.com">serviceclients.fr@sharkninja.com</a>
--	---

**RECYCLAGE DE LA BATTERIE LITHIUM-ION**

Lorsque la batterie lithium-ion Shark doit être remplacée, jetez-la ou recyclez-la conformément aux directives et réglementations locales. Dans certaines régions, il est interdit de jeter les batteries lithium-ion dans la poubelle de déchets ménagers. Rapportez les batteries usagées dans un centre de recyclage agréé ou chez un revendeur pour qu'elles soient recyclées. Pour plus d'informations sur les endroits où déposer les batteries usagées, contactez votre centre de recyclage local.

SHARK is a registered trademark in the European Union of SharkNinja Operating LLC.

**SharkNinja Europe Limited,  
1st/2nd Floor Building 3150,  
Thorpe Park, Century Way,  
Leeds, England, LS15 8ZB  
+44 (0)800 862 0453  
[www.sharkclean.co.uk](http://www.sharkclean.co.uk)**

**SharkNinja Germany GmbH,  
Rotfeder-Ring 9,  
60327 Frankfurt am Main,  
Germany  
[www.sharkclean.eu](http://www.sharkclean.eu)**

