

Shark. **SmoothStyle**



FOR ALL HAIRKIND

STYLING GUIDE

1 product, 2 ways to use it.

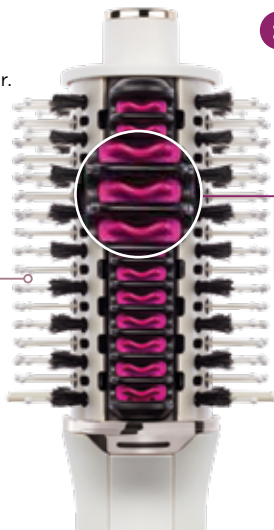
Damp to Dry

1 Wet Hair Mode

Dries and volumises your damp hair using heated air.

Bristles

Combination of nylon bristles and boar bristles for grabbing, smoothing, and shining.



Dry to Styled

2 Dry Hair Mode

Smooths and polishes your dry hair using the **heated smoothing combs**. Use after Wet Hair Mode on wash days, or use alone to refresh hair on non-wash days.

Heated Smoothing Combs

Ceramic-coated plates heat to 215°C to smooth frizz and touch up your dry, non-wash-day hair.

Note:

Combs are **OFF** in Wet Hair Mode and **ON** in Dry Hair Mode.

Use **Wet Hair Mode** then switch to **Dry Hair Mode** on wash day to smooth your style without the frizz*.

Use **Dry Hair Mode** alone to refresh next-day hair.

*vs. air-drying, based on 600-person survey.

How it works.

Settings

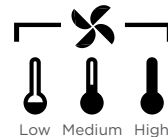
Slide to select your desired mode/air temp.

OFF

Turn off. Let brush cool before handling or storing.

Wet Hair Mode

Select your air temp.



Damp Hair

Dry Hair Mode

Heated Smoothing Combs (215°C)

Dry Hair

Cool-Touch Tip

Hold onto the tip for more control during styling.

Heated Smoothing Combs Heat Indicator

Illuminates **YELLOW** when heating up, then turns **GREEN** when ready to use in Dry Hair Mode.



COMBS OFF



COMBS HEATING UP



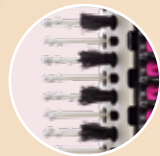
COMBS READY



Turn up the volume.

Recommended setting:  High Air Temp

Wet Hair Mode | from *damp* to *dry*



Bristles



Heated Smoothing Combs are **OFF** in Wet Hair Mode.



For more tips on how to create volume and dry your roots, scan the QR code and watch the how-to video.



Begin with **70% dry** hair. **Detangle** hair fully before styling.

Pro Tip: Apply hair products or styling agents as desired.



Section your hair. Place the **bristles under your roots for 3 seconds** for volume and root drying.

Pro Tip: Use smaller sections for faster drying and easier styling.



Roll the brush outward from the roots to the ends to **engage the bristles** and gently grip the hair.

Pro Tip: Hold the **Cool-Touch Tip** for better control when styling and rotating the brush.



Brush upward for volume. Repeat on remaining sections until hair has been dried.

Pro Tip: For even more root volume, flip your hair to one side and brush across your head.

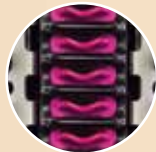
Additional Styling Tips:

- Select the air temperature setting that works best for your hair type and styling preferences.
- For maximum volume at the roots, flip your head upside down and brush from underneath.
- For an added curl, place the brush under the ends of hair and roll the brush toward the roots to engage the bristles. Twist the hair off the brush to release the curl.
- Rotate the brush when you reach your ends to help create shape and movement.

Smooth your style.

Setting:  Smoothing Mode

Dry Hair Mode | from *dry* to *styled*



Heated Smoothing Combs



Heated smoothing combs are **ON** in Dry Hair Mode and are ready to use when light turns green

For more tips on how to tame frizz and make the most of Dry Hair Mode, scan the QR code and watch the how-to video.



Begin with **100% dry hair**. **Detangle** your hair, then **section** as desired.

Pro Tip: Apply hair products or styling agents for smoothing, such as heat protectant, as desired. Avoid using curl creams and mousse.



Wait until smoothing comb **light is green**. Start styling by placing the **comb under your hair section at the roots**.



Rotate the brush 360° as you brush through to ensure hair passes through **both set of combs**.

Pro Tip: Hold Cool-Touch Tip for better control and brush in an upward direction to help maintain volume at the roots.



Repeat on remaining sections until your hair has been smoothed.

Pro Tip: Use setting or holding spray as desired for an even longer-lasting look.

Additional Styling Tips:

- For maximum volume at the roots, flip your hair to one side and brush the Heated Smoothing Combs across your head. Then flip your head upside down and brush from underneath.
- For added shape at the ends, focus on rolling the brush outward or inward when you reach the ends.
- Hold the Cool-Touch Tip for better control when rotating the brush.

Turn up the volume.

Recommended setting:  High Air Temp

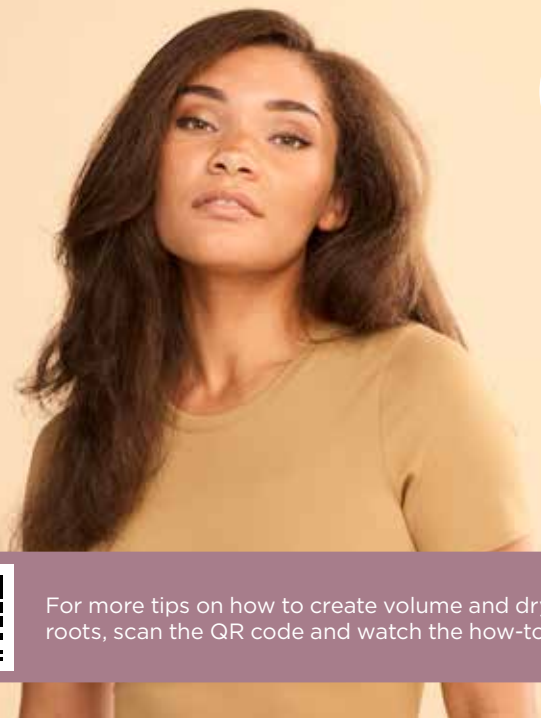
Wet Hair Mode | from *damp* to *dry*



Bristles



Heated Smoothing Combs are **OFF** in Wet Hair Mode.



For more tips on how to create volume and dry your roots, scan the QR code and watch the how-to video.

1



Begin with **70% dry** hair. **Detangle** hair fully before styling.

Pro Tip: Apply hair products or styling agents as desired.

2



Section your hair. Place the **bristles under your roots for 3 seconds** for volume and root drying.

Pro Tip: Use smaller sections for faster drying and easier styling.

3



Roll the brush outward from the roots to the ends to **engage the bristles** and gently grip the hair.

Pro Tip: Hold the **Cool-Touch Tip** for better control when styling and rotating the brush.

4



Brush upward for volume. Repeat on remaining sections until hair has been dried.

Pro Tip: For even more root volume, flip your hair to one side and brush across your head.

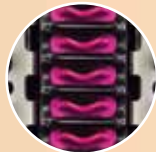
Additional Styling Tips:

- Select the air temperature setting that works best for your hair type and styling preferences.
- For maximum volume at the roots, flip your head upside down and brush from underneath.
- For an added curl, place the brush under the ends of hair and roll the brush toward the roots to engage the bristles. Twist the hair off the brush to release the curl.
- Rotate the brush when you reach your ends to help create shape and movement.

Smooth your style.

Setting:  Smoothing Mode

Dry Hair Mode | from *dry* to *styled*



Heated Smoothing Combs



Heated smoothing combs are **ON** in Dry Hair Mode and are ready to use when light turns green



For more tips on how to tame frizz and make the most of Dry Hair Mode, scan the QR code and watch the how-to video.



1 Begin with **100% dry hair**. **Detangle** your hair, then **section** as desired.

Pro Tip: Apply hair products or styling agents for smoothing, such as heat protectant, as desired. Avoid using curl creams and mousse.



2 Wait until smoothing comb **light is green**. Start styling by placing the **comb under your hair section at the roots**.



3 **Rotate the brush 360°** as you brush through to ensure hair passes through **both set of combs**.

Pro Tip: Hold Cool-Touch Tip for better control and brush in an upward direction to help maintain volume at the roots.



4 **Repeat** on remaining sections until your hair has been smoothed.

Pro Tip: Use setting or holding spray as desired for an even longer-lasting look.

Additional Styling Tips:

- For maximum volume at the roots, flip your hair to one side and brush the Heated Smoothing Combs across your head. Then flip your head upside down and brush from underneath.
- For added shape at the ends, focus on rolling the brush outward or inward when you reach the ends.
- Hold the Cool-Touch Tip for better control when rotating the brush.

1 Produkt, 2 Verwendungsmöglichkeiten.

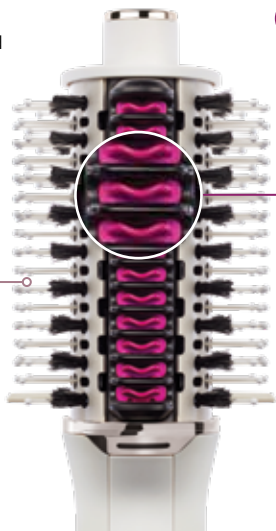
Von nass zu trocken

1 Nasshaar-Modus

Trocknet feuchtes Haar und schenkt ihm dank erhitzter Luft Volumen.

Borsten

Kombination aus Nylon- und Wildschweinborsten zum Greifen, Glätten und Glänzen verleihen.



Von trocken zu gestylt

2 Trockenhaar-Modus

Glättet trockenes Haar und verleiht im Glanz dank den **beheizten Glättkämmen**. Nach dem Nasshaar-Modus an Haarwaschtagen oder alleine verwenden, um die Haare an Nicht-Waschtagen aufzufrischen.

Beheizte Glättkäme

Die keramikbeschichteten Platten heizen auf 215 °C, um Frizz zu glätten und das Styling von trockenem, ungewaschenem Haar aufzufrischen.

Hinweis:

Die Käme sind AUS im Modus für nasses Haar und AN im Modus für trockenes Haar.

Den **Nasshaar-Modus** verwenden und dann zum **Trockenhaar-Modus** wechseln für ein glänzendes Haarstyling ohne Frizz*. Am Folgetag nur den **Trockenhaar-Modus** verwenden, um das Styling aufzufrischen.

*vs. Lufttrocknen, basierend auf einer Umfrage mit 600 Personen.

So geht's

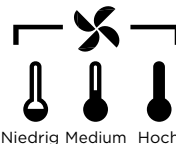
Einstellungen

Mit dem Schieberegler den gewünschten Modus bzw. die Lufttemperatur auswählen.

AUS

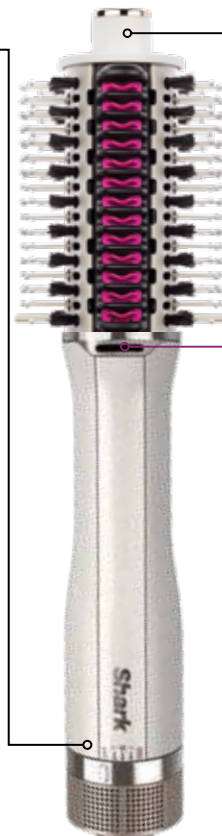
Ausschalten. Bürste vor der Lagerung abkühlen lassen.

Nasshaar-Modus
Auswahl der Temperatur.



Trockenes Haar
Trockenhaar-Modus

Beheizte Glättkäme (215°C)



Cool-Touch-Spitze
für eine bessere Kontrolle beim Styling festhalten.

Beheizte Glättkäme Heizanzeige

Leuchtet GELB beim Aufheizen und wird dann GRÜN, sobald der Trockenhaar-Modus verwendet werden kann.



KÄMME AUS



KÄMME HEIZEN AUF



KÄMME SIND BEREIT

Kreieren Sie mehr Volumen.

Empfohlene Einstellung: 🔥 Hohe Lufttemperatur

Nasshaar-Modus | Von *feucht* zu *trocken*



Borsten



Beheizte
Glättplatten
sind in diesem
Modus
ausgeschaltet



Für weitere Tipps für mehr Volumen und zum Trocknen einfach den QR-Code scannen und das Anleitungsvideo anschauen.

1



Beginne mit 70 % trockenem Haar. Entwirre das Haar vollständig, bevor du es stylist.

Expertentipp: Trage nach Wunsch Stylingprodukte auf.

2



Haare in Partien teilen. Halte die Borsten 3 Sekunden lang unter den Haaransatz, um Volumen zu erhalten und den Ansatz zu trocknen.

Expertentipp: Verwende kleinere Abschnitte für schnelleres Trocknen und einfacheres Styling.

3



Drehe die Bürste manuell, während Du sie vom Ansatz bis zu den Spitzen ziehst.

Expertentipp: Die Cool-Touch-Spitze festhalten, um eine bessere Kontrolle beim Styling und Drehen der Bürste zu haben.

4



Für mehr Volumen nach oben kämmen. Diese Schritte bei den restlichen Haarpartien wiederholen, bis das Haar trocken ist.

Expertentipp: Für noch mehr Volumen das Haar auf eine Seite legen und über den Kopf bürsten.

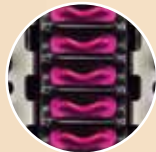
Zusätzliche Styling-Tipps:

- Es sollte immer die für den Haartyp und die Styling-Vorlieben am besten geeignete Luft-Temperatureinstellung verwendet werden.
- Für maximales Volumen am Ansatz den Kopf nach unten halten und die Haare von der Unterseite her bürsten.
- Für mehr Locken die Bürste unter den Haarspitzen ansetzen und zum Haaransatz hin rollen, sodass die Borsten greifen. Das Haar aus der Bürste drehen, um die Locke zu lösen.
- Die Bürste an den Spitzen drehen für mehr Form und Bewegung.

Glätte Deine Haare.

Einstellung:  Trockenhaar-Modus

Trockenhaar-Modus | Von *trocken* zu *gestylt*



Beheizte Glättkämme



Die beheizten Glättkämme sind im Trockenhaar-Modus AN und können verwendet werden, wenn das Licht grün leuchtet.

Für weitere Tipps zum Bändigen von Frizz sowie zur optimalen Nutzung des Modus für trockenes Haar einfach den QR-Code scannen und das Anwendungsvideo ansehen.



Zu Beginn muss das Haar komplett trocken sein. Das Haar entwirren und anschließend in Partien einteilen.

Expertentipp: Verwende nach Wunsch Haarprodukte oder Stylingmittel zur Glättung, wie z. B. Hitzeschutzmittel. Vermeide Lockencremes und Schaumfestiger.



Warten, bis das Licht des Glättkamms **grün leuchtet**. Stylen: **Bürste unter der Haarpartie am Ansatz platzieren.**



Die Bürste um 360° drehen und dabei durch die Haare kämmen, sodass sie durch **beide Kamm-Sets gleiten.**

Expertentipp: Halten Sie die Cool-Touch-Spitze für eine bessere Kontrolle und bürsten Sie aufwärts, um mehr Volumen an den Wurzeln zu erzeugen.



Vorgang für die restlichen Abschnitte wiederholen, bis das Haar geglättet ist.

Expertentipp: Verwende je nach Wunsch Fixier- oder Haarspray für einen länger anhaltenden Look.

Zusätzliche Styling-Tipps:

- Für maximales Volumen am Ansatz die Haare auf eine Seite legen und mit den Glättkämmen über den Kopf bürsten. Den Kopf nach unten halten und von unten bürsten.
- Für zusätzliche Form an den Enden Bürste nach außen oder innen rollen, sobald die Haarspitzen erreicht sind.
- Die Cool-Touch-Spitze für mehr Kontrolle beim Drehen der Bürste festhalten.

Kreieren Sie mehr Volumen.

Empfohlene Einstellung: 🔽 Hohe Lufttemperatur

Nasshaar-Modus | Von *feucht* zu *trocken*



Borsten



Beheizte
Glättplatten
sind in diesem
Modus
ausgeschaltet



Für weitere Tipps für mehr Volumen und zum Trocknen einfach den QR-Code scannen und das Anleitungsvideo anschauen.

1



Beginne mit 70 % trockenem Haar. Entwirre das Haar vollständig, bevor du es stylist.

Expertentipp: Trage nach Wunsch Stylingprodukte auf.

2



Haare in Partien teilen. Halte die Borsten 3 Sekunden lang unter den Haaransatz, um Volumen zu erhalten und den Ansatz zu trocknen.

Expertentipp: Verwende kleinere Abschnitte für schnelleres Trocknen und einfacheres Styling.

3



Drehe die Bürste manuell, während Du sie vom Ansatz bis zu den Spitzen ziehst.

Expertentipp: Die Cool-Touch-Spitze festhalten, um eine bessere Kontrolle beim Styling und Drehen der Bürste zu haben.

4



Für mehr Volumen nach oben kämmen. Diese Schritte bei den restlichen Haarpartien wiederholen, bis das Haar trocken ist.

Expertentipp: Für noch mehr Volumen das Haar auf eine Seite legen und über den Kopf bürsten.

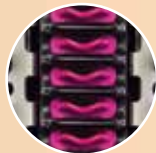
Zusätzliche Styling-Tipps:

- Es sollte immer die für den Haartyp und die Styling-Vorlieben am besten geeignete Luft-Temperatureinstellung verwendet werden.
- Für maximales Volumen am Ansatz den Kopf nach unten halten und die Haare von der Unterseite her bürsten.
- Für mehr Locken die Bürste unter den Haarspitzen ansetzen und zum Haaransatz hin rollen, sodass die Borsten greifen. Das Haar aus der Bürste drehen, um die Locke zu lösen.
- Die Bürste an den Spitzen drehen für mehr Form und Bewegung.

Glätte Deine Haare.

Einstellung:  Trockenhaar-Modus

Trockenhaar-Modus | Von *trocken* zu *gestylt*



Beheizte
Glättkämme



Die beheizten
Glättkämme
sind im
Trockenhaar-
Modus AN
und können
verwendet
werden, wenn
das Licht grün
leuchtet.



Für weitere Tipps zum Bändigen von Frizz sowie zur optimalen Nutzung des Modus für trockenes Haar einfach den QR-Code scannen und das Anwendungsvideo ansehen.



1 Zu Beginn muss das Haar komplett trocken sein. Das Haar entwirren und anschließend in Partien einteilen.

Expertentipp: Verwende nach Wunsch Haarprodukte oder Stylingmittel zur Glättung, wie z. B. Hitzeschutzmittel. Vermeide Lockencremes und Schaumfestiger.



2 Warten, bis das Licht des Glättkammes grün leuchtet. Stylen: Bürste unter der Haarpartie am Ansatz platzieren.



3 Die Bürste um 360° drehen und dabei durch die Haare kämmen, sodass sie durch beide Kamm-Sets gleiten.

Expertentipp: Halten Sie die Cool-Touch-Spitze für eine bessere Kontrolle und bürsten Sie aufwärts, um mehr Volumen an den Wurzeln zu erzeugen.



4 Vorgang für die restlichen Abschnitte wiederholen, bis das Haar geglättet ist.

Expertentipp: Verwende je nach Wunsch Fixier- oder Haarspray für einen länger anhaltenden Look.

Zusätzliche Styling-Tipps:

- Für maximales Volumen am Ansatz die Haare auf eine Seite legen und mit den Glättkämmen über den Kopf bürsten. Den Kopf nach unten halten und von unten bürsten.
- Für zusätzliche Form an den Enden Bürste nach außen oder innen rollen, sobald die Haarspitzen erreicht sind.
- Die Cool-Touch-Spitze für mehr Kontrolle beim Drehen der Bürste festhalten.

1 produit, 2 utilisations.

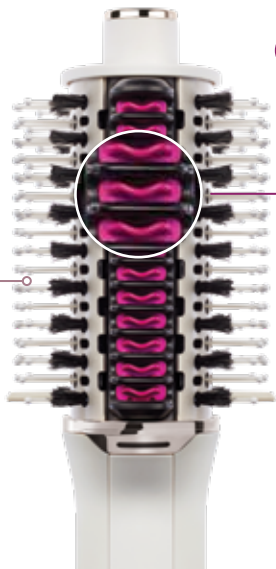
Cheveux humides à secs

1 Mode Cheveux Mouillés

Sèche les cheveux humides tout en leur donnant du volume grâce à l'air chaud.

Picots

Combinaison de picots en nylon et poils de sanglier pour saisir, lisser et faire briller les cheveux.



Cheveux secs à coiffés

2 Mode Cheveux Secs

Lisse et fait briller les cheveux à l'aide des peignes lissants chauffants. Utilisez-le après le mode Cheveux mouillés quand vous lavez vos cheveux, ou seul pour rafraîchir vos cheveux les jours où vous ne vous les lavez pas.

Peignes lissants chauffants

Les plaques en céramique atteignent une température de 215°C pour lisser les frisottis et dompter vos cheveux rebelles entre chaque lavage.

Remarque:

Les peignes sont ÉTEINTS en mode Cheveux mouillés et ALLUMÉS en mode Cheveux secs.

Utilisez le **mode Cheveux mouillés** puis **passer** au **mode Cheveux secs** pour lisser vos cheveux et éliminer les frisottis*.

Utilisez le **mode Cheveux secs** seul pour rafraîchir vos coiffures.

Fonctionnement

Réglages

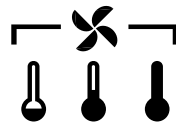
Faites coulisser pour sélectionner votre mode/température souhaité(e)

ARRÊT

Pour éteindre l'appareil. Laissez la brosse refroidir avant de la manipuler ou de la ranger.

Mode Cheveux Mouillés

Choisissez le niveau de température souhaité.



Faible Moyen Elevé

Mode Lissage

Peignes lissants chauffants (215°C)

Embout thermorésistant

Tenez l'embout thermorésistant pour un meilleur contrôle durant le coiffage.

Indicateur de température des peignes lissants chauffants

S'allume en JAUNE lorsque l'appareil chauffe, puis devient VERT lorsqu'il est prêt à être utilisé en mode Cheveux secs.

PEIGNES ÉTEINTS



CHAUFFAGE EN COURS



PEIGNES PRÊTS

2min

*par rapport à un séchage à l'air libre, d'après une étude menée auprès de 600 personnes.

Donnez du volume.

Réglages recommandés : 🔊 Température élevée

Mode Cheveux Mouillés | cheveux *humides* à *secs*



Picots



Les peignes
lissants
chauffants
sont ÉTEINTS
en mode
Cheveux
mouillés



Pour plus d'astuces sur la manière de créer du volume et de sécher vos racines, scannez le QR code et regardez les tutoriels vidéo.



Commencez sur des cheveux secs à 70%. Démêlez vos cheveux avant de les coiffer.
Astuce de pro : appliquez les produits coiffants de votre choix.



Sectionnez vos cheveux. Placez les picots au niveau des racines pendant 3 secondes pour obtenir plus de volume et sécher les racines.
Astuce de pro : utilisez de plus petites sections pour un séchage plus rapide et un coiffage plus facile.



Faites rouler la brosse vers l'extérieur, de la racine à la pointe, pour engager les picots et saisir les cheveux en douceur.
Astuce de pro : tenez l'embout thermorésistant pour un meilleur contrôle durant le coiffage et pour faire tourner plus facilement la brosse dans vos cheveux.



Brossez vos cheveux vers le haut pour plus de volume. Répétez jusqu'à ce que tous vos cheveux soient secs.
Astuce de pro : pour encore plus de volume, mettez tous vos cheveux d'un côté et brossez-les.

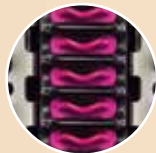
Autres astuces de coiffage :

- Sélectionnez la température qui correspond le mieux à votre type de cheveux et à vos préférences de coiffage.
- Pour un maximum de volume aux racines baissez la tête et brossez vos cheveux en partant du dessous.
- Pour boucler vos cheveux, placez la brosse sous les pointes et tournez-la vers les racines afin d'attraper les cheveux avec les picots. Déroulez les cheveux de la brosse pour libérer la boucle.
- Tournez la brosse lorsque vous atteignez les pointes pour créer de la forme et du mouvement.

Lissez vos cheveux.

Réglage :  Mode Cheveux secs

Mode Cheveux Secs | cheveux secs à coiffés



Peignes lissants chauffants



Les peignes lissants chauffants sont ALLUMÉS en mode Cheveux secs et sont prêts à être utilisés lorsque le voyant devient vert.



Pour plus d'astuces sur la façon de dompter les frisottis et pour tirer le meilleur parti du mode Cheveux secs, scannez le QR code et regardez la vidéo de démonstration.



Commencez sur des **cheveux secs à 100%**. **Démêlez** vos cheveux, puis **sectionnez-les** comme vous le souhaitez.

Astuce de pro : appliquez les produits coiffants de votre choix pour lisser vos cheveux, tels qu'un spray thermoprotecteur. Évitez les crèmes et mousses bouillantes.



Attendez que le voyant **s'allume en vert**. Commencez à coiffer vos cheveux en plaçant **le peigne sous la mèche au niveau des racines**.



Lorsque vous brossez vos cheveux, **faites pivoter la brosse à 360°** pour que les cheveux passent bien dans **les deux peignes**.

Astuce de pro : tenez l'embout thermorésistant et brossez vos cheveux vers le haut pour conserver du volume à la racine.



Répétez sur le reste des sections jusqu'à ce que tous vos cheveux soient lisses.

Astuce de pro : vous pouvez utiliser de la laque pour une coiffure qui dure longtemps.

Autres astuces de coiffage :

- Pour un maximum de volume au niveau des racines, mettez tous vos cheveux d'un côté de la tête et utilisez les plaques lissantes chauffantes pour les brossez. Puis, baissez la tête et brossez vos cheveux à l'aide des plaques en partant du dessous.
- Pour apporter de la forme à vos pointes, faites rouler la brosse vers l'extérieur ou l'intérieur lorsque vous arrivez aux pointes.
- Tenez l'embout thermorésistant pour plus de contrôle lorsque vous pivotez la brosse.

Donnez du volume.

Réglages recommandés : 🔊 Température élevée

Mode Cheveux Mouillés | cheveux *humides* à *secs*



Picots



Les peignes lissants chauffants sont ÉTEINTS en mode Cheveux mouillés



Pour plus d'astuces sur la manière de créer du volume et de sécher vos racines, scannez le QR code et regardez les tutoriels vidéo.

1



Commencez sur des cheveux secs à 70%. Démêlez vos cheveux avant de les coiffer.

Astuce de pro : appliquez les produits coiffants de votre choix.

2



Sectionnez vos cheveux. Placez les picots au niveau des racines pendant 3 secondes pour obtenir plus de volume et sécher les racines.

Astuce de pro : utilisez de plus petites sections pour un séchage plus rapide et un coiffage plus facile.

3



Faites rouler la brosse vers l'extérieur, de la racine à la pointe, pour engager les picots et saisir les cheveux en douceur.

Astuce de pro : tenez l'embout thermorésistant pour un meilleur contrôle durant le coiffage et pour faire tourner plus facilement la brosse dans vos cheveux.

4



Brossez vos cheveux vers le haut pour plus de volume. Répétez jusqu'à ce que tous vos cheveux soient secs.

Astuce de pro : pour encore plus de volume, mettez tous vos cheveux d'un côté et brossez-les.

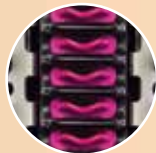
Autres astuces de coiffage :

- Sélectionnez la température qui correspond le mieux à votre type de cheveux et à vos préférences de coiffage.
- Pour un maximum de volume aux racines baissez la tête et brossez vos cheveux en partant du dessous.
- Pour boucler vos cheveux, placez la brosse sous les pointes et tournez-la vers les racines afin d'attraper les cheveux avec les picots. Déroulez les cheveux de la brosse pour libérer la boucle.
- Tournez la brosse lorsque vous atteignez les pointes pour créer de la forme et du mouvement.

Lissez vos cheveux.

Réglage :  Mode Cheveux secs

Mode Cheveux Secs | cheveux secs à coiffés



Peignes lissants chauffants



Les peignes lissants chauffants sont ALLUMÉS en mode Cheveux secs et sont prêts à être utilisés lorsque le voyant devient vert.



Pour plus d'astuces sur la façon de dompter les frisottis et pour tirer le meilleur parti du mode Cheveux secs, scannez le QR code et regardez la vidéo de démonstration.



Commencez sur des **cheveux secs à 100%**. Démêlez vos cheveux, puis sectionnez-les comme vous le souhaitez.

Astuce de pro : appliquez les produits coiffants de votre choix pour lisser vos cheveux, tels qu'un spray thermoprotecteur. Évitez les crèmes et mousses bouillantes.



Attendez que le voyant **s'allume en vert**. Commencez à coiffer vos cheveux en plaçant le peigne sous la mèche au niveau des racines.



Lorsque vous brossez vos cheveux, faites **pivoter la brosse à 360°** pour que les cheveux passent bien dans les deux peignes.

Astuce de pro : tenez l'embout thermorésistant et brossez vos cheveux vers le haut pour conserver du volume à la racine.



Répétez sur le reste des sections jusqu'à ce que tous vos cheveux soient lisses.

Astuce de pro : vous pouvez utiliser de la laque pour une coiffure qui dure longtemps.

Autres astuces de coiffage :

- Pour un maximum de volume au niveau des racines, mettez tous vos cheveux d'un côté de la tête et utilisez les plaques lissantes chauffantes pour les brosser. Puis, baissez la tête et brossez vos cheveux à l'aide des plaques en partant du dessous.
- Pour apporter de la forme à vos pointes, faites rouler la brosse vers l'extérieur ou l'intérieur lorsque vous arrivez aux pointes.
- Tenez l'embout thermorésistant pour plus de contrôle lorsque vous pivotez la brosse.

1 solo prodotto, 2 utilizzi.

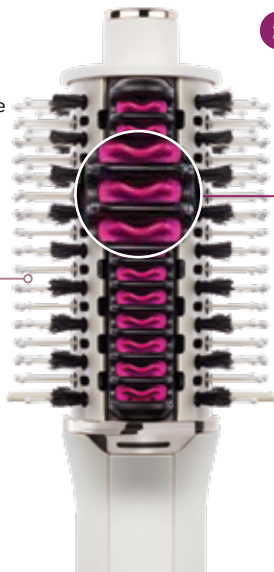
Styling con i capelli umidi

1 Modalità "Capelli bagnati"

Sfrutta l'azione dell'aria calda per asciugare e dare volume ai capelli umidi.

Setole districanti

Combinazione di setole in pelo di cinghiale e nylon per lisciare e donare luminosità ai capelli.



Styling con i capelli asciutti

2 Modalità "Modalità Smoothing"

Liscia i tuoi capelli asciutti e rendili più setosi con i pettini liscianti riscaldati. Usalo quando lavi i capelli dopo la modalità Capelli bagnati o da solo per ravvivare i capelli anche senza lavarli.

Pettini liscianti riscaldati

Le piastre rivestite in ceramica si riscaldano fino a raggiungere una temperatura di 215 °C che contribuisce a eliminare l'effetto crespo e donare compostità ai capelli asciutti nei giorni successivi al lavaggio.

Nota:

i pettini sono SPENTI nella modalità Capelli bagnati e ACCESI nella modalità Capelli asciutti.

Per lisciare i capelli ed eliminare l'effetto crespo, usa la **modalità "Capelli bagnati"** poi **passa alla modalità "Capelli asciutti"**:

Per ravvivare i capelli il giorno successivo, usa solo la **modalità "Capelli asciutti"**.

*rispetto all'asciugatura all'aria, secondo un sondaggio condotto su 600 persone.

Come funziona.

Impostazioni

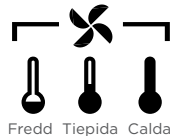
Fai scorrere l'indicatore per selezionare la modalità e la temperatura dell'aria desiderata.

SPENTO

Spegni l'unità. Lascia che la spazzola si raffreddi prima di toccarla o riparla.

Modalità "Capelli bagnati"

Seleziona la temperatura dell'aria



Capelli umidi

Modalità "Capelli asciutti"

Pettini liscianti riscaldati (215°C)

Capelli asciutti

Punta cool-touch

Durante lo styling tieni la punta con pollice e indice per un controllo maggiore.

Indicatore che segnala quando il pettine lisciante riscaldato è pronto all'uso

L'indicatore è di colore GIALLO durante la fase di riscaldamento e VERDE quando è pronto all'uso nella modalità "Capelli asciutti".



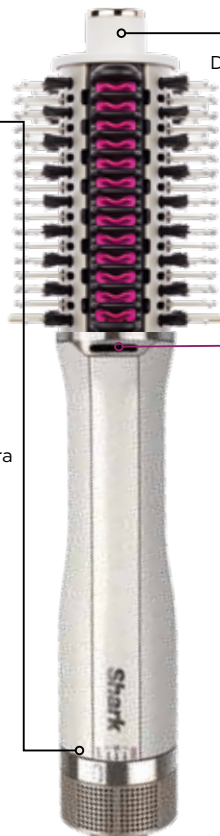
PETTINI SPENTI



PETTINI IN FASE DI RISCALDAMENTO



PETTINI PRONTI



A tutto volume!

Impostazioni raccomandate:  Temp. aria alta

Modalità "Capelli bagnati" | Capelli da *umidi* ad asciutti



Setole districanti



I pettini liscianti riscaldati sono SPENTI nella modalità "Capelli bagnati"



Per altri suggerimenti su come creare volume e asciugare i capelli, scansiona il codice QR e guarda il video tutorial.



Inizia con i capelli asciutti al 70%. Districa completamente i capelli prima dello styling.

Suggerimento professionale: applica i tuoi prodotti per lo styling preferiti.



Dividi i capelli. Posiziona le setole della spazzola sotto le radici dei capelli per 3 secondi per creare volume e asciugare le radici.

Suggerimento professionale: per un'asciugatura più rapida e una messa in piega più facile dividi i capelli in ciocche più piccole.



Ruota la spazzola verso l'esterno dalle radici verso le punte sfruttando l'azione delle setole e procedi spazzolando delicatamente i capelli.

Suggerimento professionale: tieni la punta cool-touch con pollice e indice e ruota la spazzola per un controllo maggiore durante lo styling.



Spazzola verso l'alto per creare volume. Ripeti l'operazione con le altre ciocche fino a completare l'asciugatura dei capelli.

Suggerimento professionale: tieni la punta cool-touch con pollice e indice e ruota la spazzola per un controllo maggiore durante lo styling.

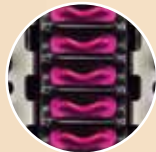
Altri consigli per lo styling:

- Seleziona la temperatura dell'aria più adatta al tuo tipo di capelli e alla messa in piega che desideri effettuare.
- Per ottenere il massimo volume al livello delle radici, abbassa la testa e spazzola a partire dalla nuca.
- Per aggiungere l'effetto riccio, posiziona la spazzola in corrispondenza delle punte e ruotala verso le radici in modo da impegnare le setole. Rimuovi la spazzola ruotandola per liberare il riccio.
- Ruota la spazzola quando raggiungi le punte per creare volume e movimento.

Perfeziona lo styling.

Impostazioni:  Modalità "Capelli asciutti"

Modalità "Capelli asciutti" | da asciutto a in piega



Petini liscianti riscaldati



I pettini liscianti sono **ACCESI** Nella modalità "Capelli asciutti" e pronti per l'uso quando la spia diventa verde



Per altri suggerimenti su come domare i capelli crespi e sfruttare al meglio la modalità "Capelli asciutti" scansiona il codice QR e guarda il video tutorial.



1 Inizia con i capelli asciutti al 100%. **Districa** i capelli e **dividili** come desideri.

Suggerimento professionale: applica i tuoi prodotti per lo styling per lisciare i capelli, ad esempio un buon termoprotettore. Evita di usare creme o mousse modellanti per ricci.



2 Attendi che la **spia** della spazzola lisciante **diventi verde**. Avvia la messa in piega posizionando la **spazzola sotto la sezione di capelli in corrispondenza delle radici**.



3 **Ruota la spazzola di 360°** per far sì che l'aria passi attraverso **entrambi i pettini** durante lo styling.

Suggerimento professionale: Tenere premuto la punta cool-touch per un controllo migliore e spazzolare verso l'alto per aiutare a mantenere il volume alle radici.



4 **Ripeti** con le sezioni rimanenti fino a lisciare tutti i capelli.

Suggerimento professionale: utilizza uno spray fissante per uno styling più duraturo.

Altri consigli per lo styling:

- Per ottenere il massimo volume alle radici, porta tutti i capelli da un lato e passa i pettini liscianti riscaldati sull'intera chioma. Quindi abbassa la testa e pettina a partire dalla nuca.
- Per dare maggiore volume alle punte, fai ruotare la spazzola verso l'interno o l'esterno arrivando fino alle punte.
- Per un maggiore controllo tieni la punta cool-touch con pollice e indice e ruota la spazzola.

A tutto volume!

Impostazioni raccomandate:  Temp. aria alta

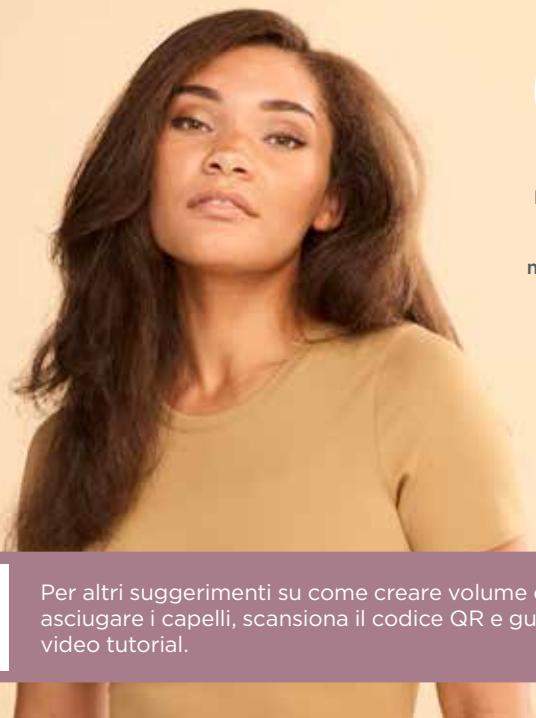
Modalità “Capelli bagnati” | Capelli da *umidi* ad asciutti



Setole districanti



I pettini liscianti riscaldati sono SPENTI nella modalità “Capelli bagnati”



Per altri suggerimenti su come creare volume e asciugare i capelli, scansiona il codice QR e guarda il video tutorial.

1



Inizia con i capelli asciutti al 70%. Districa completamente i capelli prima dello styling.

Suggerimento professionale: applica i tuoi prodotti per lo styling preferiti.

3



Ruota la spazzola verso l'esterno dalle radici verso le punte sfruttando l'azione delle setole e procedi spazzolando delicatamente i capelli.

Suggerimento professionale: tieni la punta cool-touch con pollice e indice e ruota la spazzola per un controllo maggiore durante lo styling.

2



Dividi i capelli. Posiziona le setole della spazzola sotto le radici dei capelli per 3 secondi per creare volume e asciugare le radici.

Suggerimento professionale: per un'asciugatura più rapida e una messa in piega più facile dividi i capelli in ciocche più piccole.

4



Spazzola verso l'alto per creare volume. Ripeti l'operazione con le altre ciocche fino a completare l'asciugatura dei capelli.

Suggerimento professionale: tieni la punta cool-touch con pollice e indice e ruota la spazzola per un controllo maggiore durante lo styling.

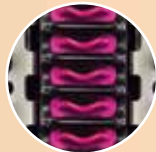
Altri consigli per lo styling:

- Seleziona la temperatura dell'aria più adatta al tuo tipo di capelli e alla messa in piega che desideri effettuare.
- Per ottenere il massimo volume al livello delle radici, abbassa la testa e spazzola a partire dalla nuca.
- Per aggiungere l'effetto riccio, posiziona la spazzola in corrispondenza delle punte e ruotala verso le radici in modo da impegnare le setole. Rimuovi la spazzola ruotandola per liberare il riccio.
- Ruota la spazzola quando raggiungi le punte per creare volume e movimento.

Perfeziona lo styling.

Impostazioni:  Modalità "Capelli asciutti"

Modalità "Capelli asciutti" | da asciutto a in piega



Petini liscianti riscaldati



I pettini liscianti sono ACCESI. Nella modalità "Capelli asciutti" e pronti per l'uso quando la spia diventa verde



Per altri suggerimenti su come domare i capelli crespi e sfruttare al meglio la modalità "Capelli asciutti" scansiona il codice QR e guarda il video tutorial.



1 Inizia con i capelli asciutti al 100%. Districa i capelli e dividili come desideri.

Suggerimento professionale: applica i tuoi prodotti per lo styling per lisciare i capelli, ad esempio un buon termoprotettore. Evita di usare creme o mousse modellanti per ricci.



2 Attendi che la **spia** della spazzola lisciante **diventi verde**. Avvia la messa in piega posizionando la **spazzola sotto la sezione di capelli in corrispondenza delle radici**.



3 **Ruota la spazzola di 360°** per far sì che l'aria passi attraverso **entrambi i pettini** durante lo styling.

Suggerimento professionale: Tenere premuto la punta cool-touch per un controllo migliore e spazzolare verso l'alto per aiutare a mantenere il volume alle radici.



4 **Ripeti** con le sezioni rimanenti fino a lisciare tutti i capelli.

Suggerimento professionale: utilizza uno spray fissante per uno styling più duraturo.

Altri consigli per lo styling:

- Per ottenere il massimo volume alle radici, porta tutti i capelli da un lato e passa i pettini liscianti riscaldati sull'intera chioma. Quindi abbassa la testa e pettina a partire dalla nuca.
- Per dare maggiore volume alle punte, fai ruotare la spazzola verso l'interno o l'esterno arrivando fino alle punte.
- Per un maggiore controllo tieni la punta cool-touch con pollice e indice e ruota la spazzola.

1 producto, 2 formas de usarlo.

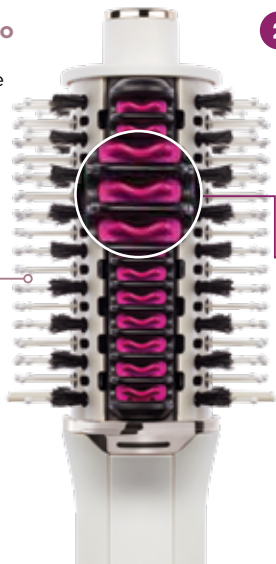
De húmedo a seco

1 Modo de pelo húmedo

Seca y da volumen al cabello húmedo mediante aire caliente.

Cerdas

Combinación de cerdas de nylon y naturales de jabalí para agarrar, suavizar y dar brillo al cabello.



De seco a peinado

2 Modo alisador

Suaviza y da brillo al pelo seco mediante los peines alisadores con calor. Úsalo después del Modo de pelo húmedo los días que te laves el cabello, o por sí solo para refrescar el cabello los días que no te lo laves.

Peine alisador con calor

El peine con cubierta de cerámica caliente hasta 215°C para suavizar el pelo encrespado y revigorizarlo en seco los días que no te lo laves.

Nota:

Los peines están **APAGADOS** en Modo de pelo húmedo y **ENCENDIDOS** en el Modo de pelo seco.

Usa el **Modo de pelo húmedo** y *después cambia a Modo de pelo seco* para suavizar el cabello sin que se encrespe*.

Usa solo el **Modo de pelo** seco para revigorizar el cabello el día siguiente.

Cómo funciona.

Ajustes

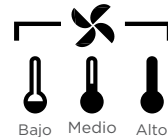
Desliza para seleccionar la temperatura y el modo que desees.

APAGADO

Apagar. Deja enfriar el cepillo antes de utilizarlo o guardarlo.

Modo de pelo húmedo

Selecciona la temperatura del aire.



Cabello húmedo

Cabello seco

Modo alisador

Peines alisadores con calor (215°C)

Boquilla de retoque

Usa la boquilla para controlar mejor durante el peinado.

Peines alisadores con calor Indicador de calor

Se enciende en **AMARILLO** al calentarse, y se pone de color **VERDE** cuando está listo para usarse en Modo de pelo seco.



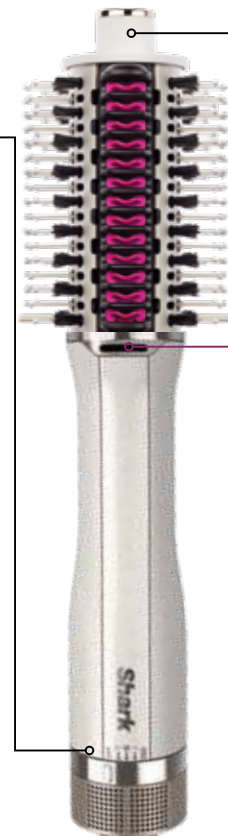
PEINES APAGADOS



PEINES CALENTÁNDOSE



PEINES LISTOS



*en comparación con secado al aire, basado en una encuesta a 600 personas.

Aumenta el volumen.

Ajuste recomendado: ! Temperatura del aire alta

Modo de pelo húmedo | de *húmedo* a *seco*



Cerdas



El peine alisador con calor está **APAGADO** en Modo de pelo húmedo



Para más consejos sobre cómo crear volumen y secar la raíz del cabello, escanea el código QR y mira el vídeo.

1



Empieza con el **cabello seco al 70%**. **Desenreda** completamente el cabello antes de peinarlo.

Consejo profesional: Aplica los productos para el cabello y el peinado de la forma que desees.

2



Divide tu pelo en secciones. Coloca las **cerdas del peine en las raíces durante 3 segundos** para dar volumen y secar desde la raíz.

Consejo profesional: Aplica sobre mechones más pequeños para un secado más rápido y un peinado más sencillo.

3



Lleva el cepillo hacia fuera desde la raíz del cabello hasta las puntas, **de modo que las cerdas lo recorran suavemente.**

Consejo profesional: Usa la boquilla de retoque para un mejor control al girar el cepillo y dar forma al cabello.

4



Cepilla hacia arriba para añadir volumen. Repetir en las secciones restantes hasta que se seque del todo.

Consejo profesional: Usa la boquilla de retoque para controlar mejor al girar el cepillo y dar forma al cabello.

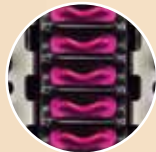
Otros consejos de peinado:

- Selecciona el ajuste de temperatura del aire que mejor se adapte a tu tipo de cabello y a tus preferencias de peinado.
- Para conseguir el máximo volumen en las raíces, coloca la cabeza hacia abajo y cepilla desde el interior.
- Para lograr un peinado más curvo, coloca el cepillo debajo las puntas del cabello y enrolla el cepillo hacia las raíces para enganchar las cerdas. Gira el pelo del cepillo para liberar el cabello.
- Gira el cepillo cuando llegues a las puntas para ayudar a crear forma y movimiento.

Alisa tu peinado.

Ajuste:  Modo alisador

Modo alisador | de *seco* a *peinado*



Peines alisadores con calor



Los peines alisadores con calor están ENCENDIDOS en Modo de pelo seco y están listos para usarse cuando la luz esta verde

Para recibir más consejos sobre cómo reducir el encrespamiento y sacarle todo el provecho al Modo de pelo seco, escanea el código QR y mira el vídeo.



Empieza con el cabello totalmente seco. Desenreda el cabello y luego **dividelo** en las secciones que quieras.

Consejo profesional: Aplica los productos que desees para el cabello y el peinado, como protector térmico. Evita usar cremas o espumas rizadoras.



Espera a que la luz del cepillo **esté en verde**. Empieza colocando el **cepillo bajo el mechón desde la raíz**. Empieza el peinado colocando el **peine alisador con calor por debajo, en las raíces del cabello**.



Gira el peine 360° mientras te cepillas para que el cabello pase **por las dos filas de cerdas**.

Consejo profesional: Sujeta la boquilla de retoque para un control superior y cepilla hacia arriba para ayudar a mantener el volumen en las raíces.



Repite con las demás secciones del cabello hasta alisarlo por completo.

Consejo profesional: Usa el spray fijador como desees para mantener el peinado por más tiempo.

Otros consejos de peinado:

- Para obtener el máximo volumen en la raíz, echa el cabello hacia un lado y pasa los peines alisadores por toda la extensión del cabello. Luego, pon la cabeza hacia abajo y peina desde el interior.
- Para dar más forma en las puntas, ve girando el cepillo hacia dentro o hacia fuera al llegar al extremo del cabello.
- Usa la boquilla de retoque para controlar mejor cuando gires el peine.

Aumenta el volumen.

Ajuste recomendado: ! Temperatura del aire alta

Modo de pelo húmedo | de *húmedo* a *seco*



Cerdas



El peine alisador con calor está **APAGADO** en Modo de pelo húmedo



Para más consejos sobre cómo crear volumen y secar la raíz del cabello, escanea el código QR y mira el vídeo.

1



Empieza con el **cabello seco al 70%**. **Desenreda** completamente el cabello antes de peinarlo.

Consejo profesional: Aplica los productos para el cabello y el peinado de la forma que desees.

2



Divide tu pelo en secciones. Coloca las **cerdas del peine en las raíces durante 3 segundos** para dar volumen y secar desde la raíz.

Consejo profesional: Aplica sobre mechones más pequeños para un secado más rápido y un peinado más sencillo.

3



Lleva el cepillo hacia fuera desde la raíz del cabello hasta las puntas, **de modo que las cerdas lo recorran suavemente.**

Consejo profesional: Usa la boquilla de retoque para un mejor control al girar el cepillo y dar forma al cabello.

4



Cepilla hacia arriba para añadir volumen. Repetir en las secciones restantes hasta que se seque del todo.

Consejo profesional: Usa la boquilla de retoque para controlar mejor al girar el cepillo y dar forma al cabello.

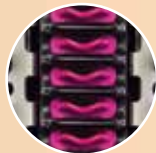
Otros consejos de peinado:

- Selecciona el ajuste de temperatura del aire que mejor se adapte a tu tipo de cabello y a tus preferencias de peinado.
- Para conseguir el máximo volumen en las raíces, coloca la cabeza hacia abajo y cepilla desde el interior.
- Para lograr un peinado más curvo, coloca el cepillo debajo las puntas del cabello y enrolla el cepillo hacia las raíces para enganchar las cerdas. Gira el pelo del cepillo para liberar el cabello.
- Gira el cepillo cuando llegues a las puntas para ayudar a crear forma y movimiento.

Alisa tu peinado.

Ajuste:  Modo alisador

Modo alisador | de *seco* a *peinado*



Peines alisadores con calor



Los peines alisadores con calor están ENCENDIDOS en Modo de pelo seco y están listos para usarse cuando la luz esta verde



Para recibir más consejos sobre cómo reducir el encrespamiento y sacarle todo el provecho al Modo de pelo seco, escanea el código QR y mira el video.



1 Empieza con el cabello totalmente seco. **Desenreda** el cabello y luego **dividelo** en las secciones que quieras.

Consejo profesional: Aplica los productos que desees para el cabello y el peinado, como protector térmico. Evita usar cremas o espumas rizadoras.



2 Espera a que la luz del cepillo **esté en verde**. Empieza colocando el **cepillo bajo el mechón desde la raíz**. Empieza el peinado colocando el **peine alisador con calor por debajo, en las raíces del cabello**.



3 **Gira el peine 360°** mientras te cepillas para que el cabello pase **por las dos filas de cerdas**.

Consejo profesional: Sujeta la boquilla de retoque para un control superior y cepilla hacia arriba para ayudar a mantener el volumen en las raíces.



4 **Repite** con las demás secciones del cabello hasta alisarlo por completo.

Consejo profesional: Usa el spray fijador como desees para mantener el peinado por más tiempo.

Otros consejos de peinado:

- Para obtener el máximo volumen en la raíz, echa el cabello hacia un lado y pasa los peines alisadores por toda la extensión del cabello. Luego, pon la cabeza hacia abajo y peina desde el interior.
- Para dar más forma en las puntas, ve girando el cepillo hacia dentro o hacia fuera al llegar al extremo del cabello.
- Usa la boquilla de retoque para controlar mejor cuando gires el peine.

Shark BEAUTY



HT200EU_Series_StyleGuide_MP_231107_MV1_LR

© 2023 Shark Ninja Operating LLC.

FOR ALL HAIRKIND and SHARK BEAUTY are registered trademarks in
the European Union of SharkNinja Operating LLC.