

IMPORTANT SAFETY INSTRUCTIONS

When using electrical appliances, especially when children are present, basic safety precautions should always be followed, including the following:

FOR HOUSEHOLD USE ONLY

READ ALL INSTRUCTIONS BEFORE USING—SAVE THESE INSTRUCTIONS

WARNINGS: DO NOT USE THIS APPLIANCE NEAR BATHTUBS, SHOWERS, BASINS OR OTHER VESSELS CONTAINING WATER.

DANGER—As with most electrical appliances, electrical parts are electrically live even when the switch is off.

⚠️ WARNING

To reduce the risk of death by electric shock:

1. Always unplug the unit immediately after using.
2. Do not use while bathing.
3. Do not place or store appliance where it can fall or be pulled into a tub or sink.
4. Do not place in or drop into water or other liquid.
5. If an appliance falls into water, unplug the unit immediately. Do not reach into the water.

⚠️ WARNING

To reduce the risk of burns, electrocution, fire, or injury to persons:

1. An appliance should never be left unattended when plugged in. When the appliance is used in a bathroom, unplug it after use since the proximity of water presents a hazard even when the appliance is switched off.
2. If the supply cord is damaged, it must be replaced by the manufacturer, its service agent or similarly qualified persons in order to avoid a hazard.
3. This appliance is not intended for use by persons (including children) with reduced physical, sensory or mental capabilities, or lack of experience

and knowledge, unless they have been given supervision or instruction concerning use of the appliance by a person responsible for their safety.

4. Children should be supervised to ensure that they do not play with the appliance.
5. Use this appliance only for its intended use as described in this manual.
6. If the supply cord is damaged, it must be replaced by the manufacturer, its service agent or similarly qualified persons in order to avoid a hazard.
7. Keep the cord away from heated surfaces.
8. Do not wrap the cord around the appliance.
9. Never block the air openings of the appliance or place it on a soft surface, such as a bed or sofa, where the air openings may be blocked. Keep the air openings free of lint, hair, and the like.
10. Never use on someone who is sleeping.
11. Never drop or insert any object into any opening.
12. Do not use outdoors or operate where aerosol (spray) products are being used or where oxygen is being administered.
13. Do not use an extension cord with this appliance.
14. Do not direct hot air toward eyes or other heat-sensitive areas.
15. Do not place appliance on any surface while it is operating.
16. While using the appliance, keep your hair away from the air inlets.

17. Do not operate with a voltage converter.
18. Only use the appliance with the voltage, frequency and power shown on the rating label on the product.
19. Do not use this appliance on hair extensions or wigs unless recommended by the hair extension or wig manufacturer.
20. If hair styling product is being used in conjunction with this appliance please read and follow all of the hair styling product safety warnings and instructions before use.
21. Do not use if appliance is dropped. Dropping the unit can expose or damage heated metal plates that may result in the risk of burns from contact with hot surfaces or laceration from contact with broken sharp surfaces/edges.
22. Do not use if damaged. Inspect the appliance for exposed heated metal plates or sharp edges before use. Using a damaged unit may result in the risk of burns from contact with hot surfaces or laceration from contact with broken sharp surfaces/edges.
23. This appliance has hot areas. Use caution when using this appliance to avoid injury.
24. For additional protection, the installation of a residual current device (RCD) having a rated residual operating current not exceeding 30 mA is advisable in the electrical circuit supplying the bathroom. Ask your installer for advice.

SAVE THESE INSTRUCTIONS

For accessories and replacement parts, visit sharkclean.eu

SCAN QR CODE FOR FULL INSTRUCTIONS, GUARANTEE INFORMATION, AND HOW-TO'S



DO NOT USE THIS DEVICE IN A BATHTUB, SHOWER, OR WATER-FILLED RESERVOIR.



TWO (2) YEAR LIMITED GUARANTEE

When a consumer buys a product in Europe, they get the benefit of legal rights relating to the quality of the product (your statutory rights). You can enforce these rights against your retailer. However, at Shark® we are so confident about the quality of our products that we give you an additional manufacturer's guarantee of two years. These terms and conditions relate to our manufacturer's guarantee only – your statutory rights are unaffected.

The conditions below describe the prerequisites and scope of our guarantee. They do not affect your statutory rights or the obligations of your retailer and your contract with them.

Shark® Guarantees

Your Shark unit constitutes a sizeable investment. Your new hairdryer needs to work properly for as long as possible. The guarantee it comes with is an important consideration – and reflects how much confidence the manufacturer has in its product and manufacturing quality.

Every Shark machine comes with a free parts and labour guarantee. You'll also find online support at sharkclean.eu

How do I register my Shark guarantee?

You can register your guarantee online within 28 days of purchase. To save time, you'll need the following information about your hairdryer:

- Date you purchased the unit (receipt or delivery note).

To register online, please visit sharkclean.eu

IMPORTANT

- The guarantee will only cover your product from the date of purchase.
- Please keep your receipt at all times. Should you need to use your guarantee we will need your receipt to verify the information you have supplied to us is correct. The inability to produce a valid receipt may invalidate your guarantee.

What are the benefits of registering my free Shark guarantee?

When you register your guarantee we'll have your details to hand if we ever need to get in touch.

You can also receive tips and advice on how to get the best out of your Shark unit and hear the latest news about new Shark® technology and launches. If you register your guarantee online, you'll get instant confirmation that we've received your details.

How long are new Shark machines guaranteed for?

Our confidence in our design and quality control means that your new Shark unit is guaranteed for a total of two years.

What is covered by the free Shark guarantee?

Repair or replacement of your Shark machine (at Shark's discretion), including all parts and labour. A Shark guarantee is in addition to your legal rights as a consumer.

What is not covered by the free Shark guarantee?

1. Normal wear and tear of wearable parts (such as accessories). Replacement parts are available for purchase at sharkclean.eu
2. Damage caused by misuse, abuse, negligent handling, failure to perform required maintenance or damage due to mishandling in transit.
3. Damage caused by maintenance not authorised by Shark.

Where can I buy genuine Shark spares and accessories?

Shark spares and accessories are developed by the same engineers who developed your Shark unit. You'll find a full range of Shark spares and replacement parts/accessories for all Shark machines at sharkclean.eu

Please remember that damage caused by the use of non-Shark spares may not be covered under your guarantee.

OPERATING INSTRUCTIONS

1. Adjust the settings by sliding the ring at the bottom of the unit. Choose from off, low air temperature, medium air temperature, high air temperature and smoothing mode. Only use smoothing mode on dry hair.
2. When in smoothing mode, the heated smoothing combs heat indicator light is yellow while the heated smoothing combs are heating up, and green when they are hot and ready to use.
3. Hold onto the cool-touch tip for more control during styling.
4. Do not cover or block the inlet air filter during use.

For further operating instructions, please consult the Styling Guide or scan the QR code.

Storage, Cord Safety, and Maintenance/Cleaning:

- Ensure the cord is not knotted, twisted, or wrapped around any nearby objects when in use.
- Store the unit in a dry location away from water and other heat sources. To help prevent bristle damage, store the unit so the bristles are not touching any surfaces. Ensure the heated smoothing combs have completely cooled before storing the unit.
- Clean the inlet air filter at the bottom of the unit monthly. To clean the filter, make sure the unit is off and unplugged, then use a new toothbrush to brush off any dust or debris on the filter.
- To help maintain performance, remove any hair from the brush after every use.



TROUBLESHOOTING & ERROR CODES

MAINTENANCE/CLEANING

Reduction in airflow.

Make sure you are not covering the filter cover with your hand when operating the unit. This will block the air inlet, which could cause a reduction in airflow. A change in airflow or air power, airflow blockages, and/or visible buildup on the inlet at the bottom of the unit could also indicate your unit needs to be cleaned. To maintain performance, a new clean and dry toothbrush can be used and stored for cleaning the filter at the bottom of the unit every month.

Please scan the QR code for additional troubleshooting or contact Customer Service.



Shark Beauty

SÉCURITÉ | GARANTIE | DÉPANNAGE

CONSIGNES DE SÉCURITÉ IMPORTANTES

Lors de l'utilisation d'un appareil électrique, il est important de toujours prendre quelques précautions simples, notamment en présence d'enfants, et de respecter les consignes de sécurité suivantes :

RÉSERVÉ À UN USAGE DOMESTIQUE

LISEZ LA NOTICE D'UTILISATION AVANT UTILISATION ET CONSERVEZ-LA

AVERTISSEMENTS : N'UTILISEZ PAS CET APPAREIL À PROXIMITÉ DE BAIGNOIRES, DE DOUCHES, DE LAVABOS OU D'AUTRES RÉCIPIENTS CONTENANT DE L'EAU.

DE L'EAU ATTENTION : POSSIBILITÉ DE SURFACES TRANCHANTES

DANGER - Comme pour la plupart des appareils électriques, les pièces conjonctives sont sous tension même lorsque l'interrupteur est éteint.

⚠️ WARNING
Afin de réduire le risque de décès par électrocution :

1. Débranchez toujours l'appareil immédiatement après utilisation.
2. Ne l'utilisez pas dans le bain ou sous la douche.
3. Ne placez pas et ne rangez pas l'appareil dans un endroit où il risquerait de tomber dans un lavabo ou une baignoire.
4. Ne le faites pas tomber dans l'eau ou tout autre liquide.
5. Si un appareil tombe dans l'eau, débranchez-le immédiatement avant de le retirer. N'essayez pas de le rattraper s'il tombe dans l'eau.

⚠️ AVERTISSEMENT
Afin de réduire les risques de brûlures, d'électrocution, d'incendie ou de blessures corporelles :

1. Un appareil ne doit jamais être laissé sans surveillance lorsqu'il est branché. Si l'appareil est dans la salle de bain, débranchez-le après utilisation car la proximité de l'eau présente un danger même lorsque l'appareil est éteint.
2. Si le cordon d'alimentation est détérioré, faites-le remplacer par le fabricant, son personnel de maintenance ou des personnes de qualifications similaires, pour éviter tout danger.
3. Cet appareil n'est pas conçu pour être utilisé par des personnes (y compris les enfants) dont les capacités physiques sensorielles ou mentales sont réduites,

ou présentant un manque d'expérience et de connaissances, à moins que celles-ci aient été supervisées ou aient reçu des instructions concernant l'utilisation de l'appareil par une personne responsable de leur sécurité.

4. Les enfants doivent être surveillés afin qu'ils ne jouent pas avec l'appareil.
5. Utilisez cet appareil exclusivement tel que décrit dans cette notice.
6. Si le cordon d'alimentation est endommagé, il doit être remplacé par le fabricant, son agent de service ou des personnes de qualification similaire afin d'éviter tout danger.
7. Éloignez le câble d'alimentation des surfaces chaudes.
8. N'enroulez pas le câble d'alimentation autour de l'appareil.
9. Ne bloquez jamais les ouvertures d'air de l'appareil et ne le posez pas sur une surface souple, comme un lit ou un canapé, car les ouvertures d'air pourraient être bloquées. Gardez les ouvertures d'air exemptes de peluches, de cheveux et autres.
10. N'utilisez jamais l'appareil sur quelqu'un qui dort.
11. N'insérez et ne laissez jamais tomber d'objet dans une des ouvertures.
12. N'utilisez pas l'appareil en extérieur, dans des endroits où des aérosols (pulvérisateurs) sont utilisés ou dans des lieux où de l'oxygène est administré.
13. N'utilisez pas de rallonge avec cet appareil.
14. Ne dirigez pas l'air chaud directement vers vos yeux ou toute autre zone sensible.
15. Ne posez pas l'appareil en marche sur une surface.
16. Gardez vos cheveux éloignés des entrées d'air lorsque vous utilisez l'appareil.
17. N'utilisez pas l'appareil avec un convertisseur de tension.
18. N'utilisez l'appareil qu'avec la tension,

la fréquence et la puissance indiquées sur l'étiquette signalétique du produit.

19. Veillez à ne pas utiliser cet appareil avec des extensions de cheveux ou perruques, sauf si cela a été recommandé par leurs fabricants.
20. Si des produits coiffants ont été utilisés conjointement avec l'appareil, veuillez lire et suivre les avertissements en matière de sécurité et la notice d'utilisation des produits en question avant utilisation.
21. Ne pas utiliser l'appareil s'il est tombé. Une chute de l'appareil peut exposer ou endommager les plaques métalliques chauffées, ce qui peut entraîner un risque de brûlure par contact avec des surfaces chaudes ou de lacération par contact avec des surfaces/barres tranchantes cassées.
22. Ne pas utiliser si l'appareil est endommagé. Inspecter l'appareil pour vérifier qu'aucune plaque chauffée ou bords tranchants ne sont exposés avant d'utiliser l'appareil. L'utilisation d'un appareil endommagé peut entraîner un risque de brûlure par contact avec des surfaces chaudes ou de lacérations par contact avec des surfaces ou des bords tranchants cassés.
23. Cet appareil comporte des zones chaudes. Soyez prudent quand vous utilisez cet appareil afin d'éviter toute blessure.
24. Pour une protection supplémentaire, il est conseillé d'installer un disjoncteur différentiel (RCD) ayant un courant de fonctionnement résiduel nominal n'excédant pas 30 mA dans le circuit électrique alimentant la salle de bain. Demandez conseil à votre installateur.

N'UTILISEZ PAS CET APPAREIL DANS UNE BAIGNOIRE, UNE DOUCHE OU UN RÉSERVOIR REMPLI D'EAU.



CONTRAT DE GARANTIE COMMERCIALE

Lorsqu'un client achète un produit en Europe, il bénéficie des droits légaux relatifs à la qualité du produit vos « droits légaux » : garantie légale de conformité de 2 ans à compter de la délivrance et garantie légale des vices cachés de 2 ans à compter de la découverte du vice. Le client peut faire valoir ces droits à l'encontre de son détaillant. Shark a une grande confiance dans la qualité de ses produits et fournit donc une garantie commerciale supplémentaire gratuite pouvant aller jusqu'à deux ans.

Ces conditions contractuelles se réfèrent uniquement à la garantie commerciale et ne portent aucune atteinte à vos droits légaux. Veuillez noter que la garantie commerciale n'est disponible que dans le pays où le produit est acheté. Nos conditions de garantie commerciale sont les suivantes. Elles n'affectent en rien vos droits légaux ni les obligations de votre revendeur à votre égard.

Garantie commerciale Shark*

Votre appareil Shark constitue un investissement important. Votre nouvel appareil doit donc fonctionner correctement le plus longtemps possible. La garantie commerciale fournie avec l'appareil reflète la confiance du fabricant dans ses produits et témoigne de leur qualité de fabrication.

Chaque produit Shark* bénéficie de garanties légales (conformité et vices cachés). Notre service client (+33 (800) 908874) est ouvert du lundi au vendredi de 8h à 20h, le samedi de 9h à 19h et le dimanche de 10h à 18h30. L'appel est gratuit et vous serez directement mis en relation avec un représentant Shark. Vous trouverez également une assistance en ligne sur le site sharkclean.eu

Comment puis-je enregistrer ma garantie commerciale Shark ?

Vous pouvez enregistrer votre garantie commerciale en ligne dans un délai de 28 jours après la date d'achat de votre produit. Pour gagner du temps, préparez les informations suivantes à propos de votre appareil :

- Date d'achat de l'appareil (ticket de caisse ou bon de livraison)
- Pour l'enregistrer en ligne, rendez-vous sur le site sharkclean.eu. "Les produits achetés directement auprès de Shark" sont automatiquement enregistrés."

IMPORTANT

- La garantie commerciale couvre votre Produit pendant 2 ans à partir de la date d'achat Il est indispensable de conserver le justificatif d'achat.
- Pour utiliser la garantie commerciale, vous devez présenter votre justificatif d'achat afin que nous puissions vérifier vos droits. L'impossibilité de présenter un justificatif d'achat valable peut annuler la garantie commerciale.

Quels sont les avantages de l'enregistrement de ma garantie commerciale gratuite Shark ?

Si vous enregistrez votre garantie commerciale, nous disposons de vos coordonnées au cas où nous aurions besoin de vous contacter.

Vous pourrez également recevoir des conseils et astuces pour vous aider à mieux utiliser votre appareil Shark, et des informations concernant les nouvelles technologies et les nouveaux produits Shark*. Si vous enregistrez votre garantie commerciale en ligne, vous recevrez immédiatement la confirmation de la réception de vos coordonnées.

Quelle est la durée de la garantie commerciale pour les appareils Shark neufs ?

Compte tenu de notre confiance dans notre design et notre contrôle qualité, votre nouvel appareil Shark est garanti pour une durée totale de deux ans à partir de la date d'achat.

Qu'est-ce qui est couvert par la garantie commerciale Shark ?

La réparation ou le remplacement de votre appareil Shark* (à la discrétion de Shark*), y compris les pièces et la main-d'œuvre. Une garantie Shark* s'ajoute à vos droits légaux en tant que consommateur.

Qu'est-ce qui n'est pas couvert par la garantie commerciale Shark ?

1. L'usure normale des pièces d'usure (comme les accessoires) n'est pas couverte par cette garantie. Les pièces de rechange peuvent être achetées sur le site sharkclean.eu
2. Dommages causés par une utilisation incorrecte ou abusive, une manipulation négligente, un manquement à l'entretien requis ou des dommages dus à une mauvaise manipulation pendant le transport.
3. Dommages causés par une maintenance non autorisée par Shark.

Que se passe-t-il lorsque ma garantie commerciale arrive à échéance ?

Shark conçoit des produits destinés à durer longtemps. Toutefois, il se peut que certains de nos clients souhaitent faire réparer leur appareil après la fin de la garantie commerciale. Dans ce cas, veuillez contacter notre service client au +33 (800) 908874.

Où puis-je acheter des pièces de rechange et des accessoires d'origine Shark ?

Les pièces de rechange et les accessoires Shark sont développés par les mêmes ingénieurs qui ont conçu votre appareil Shark. Vous trouverez une gamme complète de pièces de rechange et d'accessoires Shark pour tous les appareils Shark sur le site sharkclean.eu

Veuillez noter que la garantie commerciale ne couvre pas les dommages résultant de l'installation ou de l'utilisation de pièces détachées autres que les pièces détachées Shark.

GARANTIES LÉGALES

Cette garantie commerciale s'applique sans préjudice du droit du consommateur de bénéficier de la garantie légale de conformité, dans les conditions prévues aux articles L217-3 et suivants du code de la consommation et de celle relative aux vices cachés, dans les conditions prévues aux articles 1641 à 1648 et 2232 du code civil.

« Le consommateur dispose d'un délai de deux ans à compter de la délivrance du bien pour obtenir la mise en œuvre de la garantie légale de conformité en cas d'apparition d'un défaut de conformité. Durant ce délai, le consommateur n'est tenu d'établir que l'existence du défaut de conformité et non la date d'apparition de celui-ci.

« Lorsque le contrat de vente du bien prévoit la fourniture d'un contenu numérique ou d'un service numérique de manière continue pendant une durée supérieure à deux ans, la garantie légale est applicable à ce contenu numérique ou ce service numérique tout au long de la période de fourniture prévue. Durant ce délai, le consommateur n'est tenu d'établir que l'existence du défaut de conformité affectant le contenu numérique ou le service numérique et non la date d'apparition de celui-ci.

« La garantie légale de conformité emporte obligation pour le professionnel, le cas échéant, de fournir toutes les mises à jour nécessaires au maintien de la conformité du bien.

« La garantie légale de conformité donne au consommateur droit à la réparation ou au remplacement du bien dans un délai de trente jours suivant sa demande, sans frais et sans inconvénient majeur pour lui.

« Si le bien est réparé dans le cadre de la garantie légale de conformité, le consommateur bénéficie d'une extension de six mois de la garantie initiale.

« Si le consommateur demande la réparation du bien, mais que le vendeur impose le remplacement, la garantie légale de conformité est renouvelée pour une période de deux ans à compter de la date de remplacement du bien.

« Le consommateur peut obtenir une réduction du prix d'achat en conservant le bien ou mettre fin au contrat en se faisant rembourser intégralement contre restitution du bien, si :

- « 1° Le professionnel refuse de réparer ou de remplacer le bien ;
- « 2° La réparation ou le remplacement du bien intervient après un délai de trente jours ;
- « 3° La réparation ou le remplacement du bien occasionne un inconvénient majeur pour le consommateur, notamment lorsque le consommateur supporte définitivement les frais de reprise ou d'enlèvement du bien non conforme, ou s'il supporte les frais d'installation du bien réparé ou de remplacement ;

« 4° La non-conformité du bien persiste en dépit de la tentative de mise en conformité du vendeur restée infructueuse.

« Le consommateur a également droit à une réduction du prix du bien ou à la résolution du contrat lorsque le défaut de conformité est si grave qu'il justifie que la réduction du prix ou la résolution du contrat soit immédiate. Le consommateur n'est alors pas tenu de demander la réparation ou le remplacement du bien au préalable.

« Le consommateur n'a pas droit à la résolution de la vente si le défaut de conformité est mineur.

« Toute période d'immobilisation du bien en vue de sa réparation ou de son remplacement suspend la garantie qui restait à courir jusqu'à la délivrance du bien remis en état.

« Les droits mentionnés ci-dessus résultent de l'application des articles L. 217-1 à L. 217-32 du code de la consommation.

« Le vendeur qui fait obstacle de mauvaise foi à la mise en œuvre de la garantie légale de conformité encourt une amende civile d'un montant maximal de 300 000 euros, qui peut être porté jusqu'à 10 % du chiffre d'affaires moyen annuel (article L. 241-5 du code de la consommation).

« Le consommateur bénéficie également de la garantie légale des vices cachés en application des articles 1641 à 1649 du code civil, pendant une durée de deux ans à compter de la découverte du défaut. Cette garantie donne droit à une réduction de prix si le bien est conservé ou à un remboursement intégral contre restitution du bien. »

SharkNinja Europe Ltd, 3150 Century Way, Leeds, LS15 8ZB, United Kingdom

Toll-free Customer Service Number: +33800908874

E-mail address: serviceclients.fr@sharkninja.com

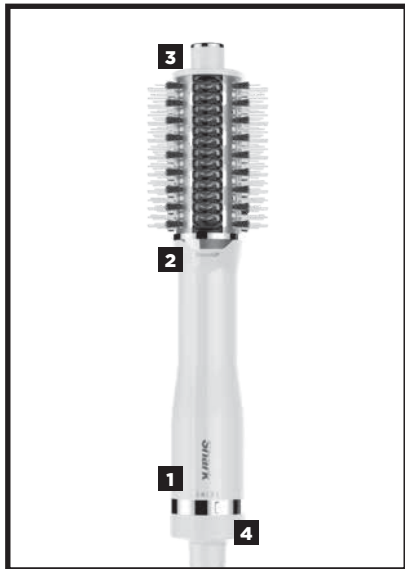
NOTICE D'UTILISATION

1. Ajustez les réglages en faisant glisser l'anneau situé en bas de l'appareil. Choisissez parmi les options OFF (éteint), température faible, température moyenne, température élevée et mode Lissage. Utilisez le mode Lissage uniquement sur cheveux secs.
2. En mode cheveux secs, le voyant des peignes lissants chauffants s'allume en jaune lorsque les peignes chauffent et en vert lorsqu'ils sont prêts à être utilisés.
3. Tenez la pointe thermorésistante pour un meilleur contrôle durant le coiffage.
4. Ne couvrez et ne bloquez pas l'entrée du filtre d'air durant l'utilisation de l'appareil.

Pour plus de consignes d'utilisation, veuillez consulter le guide de coiffage ou scanner le QR code.

Rangement, sécurité liée au câble et nettoyage/entretien :

- Lorsque vous utilisez l'appareil, assurez-vous que le câble ne présente aucun noeud ni torsion et ne s'enroule pas autour d'objets à proximité.
- Rangez l'appareil dans un endroit sec, à l'écart des sources d'eau et de chaleur. Pour éviter que les picots ne s'abîment, rangez l'appareil de façon à ce que les picots ne rentrent pas en contact avec des surfaces. Assurez-vous que les peignes lissants chauffants sont complètement froids avant de ranger l'appareil.
- Nettoyez une fois par mois l'entrée du filtre d'air situé au bas de l'appareil. Pour nettoyer le filtre, éteignez et débranchez l'appareil, puis utilisez une brosse à dents neuve pour enlever les poussières ou débris éventuels sur le filtre.
- Enlevez les cheveux de la brosse après chaque utilisation pour des performances optimales.



DÉPANNAGE ET CODES D'ERREUR

ENTRETIEN/NETTOYAGE

Réduction du flux d'air.

Veillez à ne pas couvrir le cache du filtre avec votre main lorsque vous utilisez l'appareil car cela peut bloquer l'entrée d'air et réduire le flux d'air.

Une modification du flux d'air ou de la force de soufflage, le blocage du flux d'air et/ou une accumulation de poussière visible au niveau de l'entrée d'air de l'appareil peut indiquer que votre appareil doit être nettoyé. Pour des performances optimales, nettoyez le filtre situé en bas de l'appareil tous les mois à l'aide d'une brosse à dents neuve.

Si vous rencontrez un autre code d'erreur, contactez le Service Client au **+33 (800) 908874**.

Pour trouver des accessoires et des pièces de rechange, rendez-vous sur le site **sharkclean.eu**

SCANNEZ LE QR CODE
POUR OBTENIR LA NOTICE
D'UTILISATION COMPLÈTE,
LES INFORMATIONS
SUR LA GARANTIE ET DES
VIDÉOS DE DÉMONSTRATION



WICHTIGE SICHERHEITSHINWEISE

Bei der Verwendung von Elektrogeräten, vor allem wenn Kinder anwesend sind, sollten immer die grundlegenden Sicherheitsvorkehrungen befolgt werden, einschließlich der folgenden:

NUR FÜR DEN EINSATZ IM HAUSHALT.

LESEN SIE ALLE ANWEISUNGEN VOR DER VERWENDUNG – BEWAHREN SIE DIESSE ANWEISUNGEN AUF.

WARNUNG: VERWENDEN SIE DIESSES GERÄT NICHT IN DER NÄHE VON BADEWANNEN, DUSCHEN, WASCHEBECKEN ODER ANDEREN GEFÄSSEN, DIE WASSER ENTHALTEN
VORSICHT: MÖGLICHERWEISE SCHARFE OBERFLÄCHE

⚠️ WARNUNG – Um das Risiko eines tödlichen Unfalls durch Stromschlag zu minimieren:

- Ziehen Sie unmittelbar nach Gebrauch des Geräts immer den Netzstecker aus der Steckdose.
- Verwenden Sie das Gerät nicht beim Baden.
- Positionieren Sie das Gerät niemals an einem Ort, wo es herunterfallen oder in eine Wanne oder ein Waschbecken gezogen werden kann.
- Nicht in Wasser oder andere Flüssigkeiten legen oder in diese fallen lassen.
- Wenn ein Gerät ins Wasser fällt, ziehen Sie sofort den Netzstecker, bevor Sie das Gerät herausnehmen. Fassen Sie nicht ins Wasser.

⚠️ WARNUNG – Um das Risiko von Verbrennungen, Stromschlägen, Feuer oder Verletzungen von Personen zu verringern, ist Folgendes zu beachten:

- Das Netzkabel eines Geräts sollte niemals in der Steckdose sein, wenn das Gerät unbeaufsichtigt ist. Wenn das Gerät im Badezimmer verwendet wird, ziehen Sie nach der Verwendung den Netzstecker, da Wasser selbst dann eine Gefahr darstellt, wenn das Gerät ausgeschaltet ist.
- Wenn das Stromkabel beschädigt ist, muss es vom Hersteller, einer empfohlenen Kundendienststelle bzw. von ähnlich geschultem Fachpersonal ausgetauscht werden, um Gefahren zu vermeiden.
- Dieses Gerät darf nicht durch Personen mit eingeschränkten physischen, sensorischen oder geistigen Fähigkeiten (einschließlich Kindern) oder ohne die nötige Erfahrung und das nötige Wissen verwendet werden, es sei denn, sie werden von einer für

ihre Sicherheit verantwortlichen Person beaufsichtigt oder haben von dieser Person Anweisungen zur Verwendung des Geräts erhalten.

- Kinder müssen beaufsichtigt werden, damit sie nicht mit dem Gerät spielen.
- Dieses Gerät ist nur für den in diesem Handbuch beschriebenen Verwendungszweck zu verwenden.
- Wenn das Netzkabel beschädigt ist, muss es durch den Hersteller, seinen Kundendienst oder ähnlich qualifizierte Personen ersetzt werden, um Gefahr zu vermeiden.
- Halten Sie das Netzkabel von heißen Oberflächen fern. Wickeln Sie das Kabel nicht um das Gerät.
- Blockieren Sie niemals die Luftöffnungen des Geräts und legen Sie es niemals auf eine weiche Oberfläche, z. B. ein Bett oder ein Sofa, wo die Luftöffnungen blockiert werden können. Achten Sie darauf, dass die Luftöffnungen stets frei von Flusen, Haaren und dergleichen sind.
- Verwenden Sie das Gerät niemals an einer schlafenden Person.
- Schieben Sie niemals Gegenstände in eine Öffnung oder lassen diese hineinfallen.
- Nicht im Freien oder in Umgebungen verwenden, wo Aerosolprodukte (Spray) verwendet werden oder wo Sauerstoff verabreicht wird.
- Verwenden Sie mit diesem Gerät kein Verlängerungskabel.
- Richten Sie keine Heißluft in Richtung Augen oder andere wärmeempfindliche Bereiche.
- Es ist möglich, dass das Zubehör während der Verwendung heiß wird. Lassen Sie es abkühlen, bevor Sie es anfassen.
- Legen Sie das Gerät während des Betriebs nicht auf irgendeine Oberfläche.
- Achten Sie darauf, dass sich Ihr Haar während der Verwendung nicht in der Nähe des Lufteinlasses befindet.
- Verwenden Sie das Gerät nicht mit einem Spannungswandler.

18. Verwenden Sie das Gerät nur mit der Spannung, Frequenz und Leistung, die auf dem Typenschild des Geräts angegeben sind.

19. Verwenden Sie dieses Gerät nicht für Haarverlängerungen oder Perücken, es sei denn, dies wird vom Hersteller der Haarverlängerung oder Perücke empfohlen.

20. Wenn Sie ein Haarstylingprodukt in Verbindung mit diesem Gerät verwenden, lesen und befolgen Sie vor dem Gebrauch alle Sicherheitshinweise und Anweisungen des Haarstylingprodukts.

21. Das Gerät nicht verwenden, wenn es heruntergefallen ist. Wenn Sie das Gerät fallen lassen, können erhitzte Metallplatten freigelegt oder beschädigt werden, so dass die Gefahr von Verbrennungen durch Kontakt mit heißen Oberflächen oder Verletzungen durch Kontakt mit zerbrochenen scharfen Oberflächen/Kanten besteht.

22. Verwenden Sie das Gerät nicht, wenn es beschädigt ist. Überprüfen Sie das Gerät vor dem Gebrauch auf freiliegende beheizte Metallplatten oder scharfe Kanten. Bei Verwendung eines beschädigten Geräts besteht die Gefahr von Verbrennungen durch Kontakt mit heißen Oberflächen oder von Schnittverletzungen durch Kontakt mit scharfen Oberflächen/Kanten.

23. Dieses Gerät hat heiße Stellen. Seien Sie bei der Verwendung dieses Geräts vorsichtig, um Verletzungen zu vermeiden.

24. Als zusätzlichen Schutz empfiehlt sich die Verwendung eines Fehlerstromschutzschalters (RCD) mit einem Bemessungsfehlerstrom von höchstens 30 mA im Stromkreis, der das Bad versorgt. Fragen Sie Ihren Elektriker um Rat.

VERWENDEN SIE DIESSES GERÄT NICHT IN EINER BADEWANNE, DUSCHE ODER EINEM MIT WASSER GEFÜLLTEN BEHÄLTER.



ZWEI (2) JAHRE BESCHRÄNKTE GARANTIE FÜR DIE HT200 WARMLUFTBÜRSTE

Wenn Sie als Verbraucher ein Produkt in Deutschland kaufen, erhalten Sie automatisch Ihre gesetzlichen Gewährleistungsrechte hinsichtlich der Mangelfreiheit des jeweiligen Produktes. Sie können diese gesetzlichen Rechte Ihrem Einzelhändler, bei dem Sie das Produkt erworben haben, gegenüber geltend machen oder uns gegenüber, sofern Sie das Produkt direkt bei Shark erworben haben. Die Inanspruchnahme dieser gesetzlichen Rechte ist unentgeltlich.

Allerdings haben wir bei Shark so großes Vertrauen in die Qualität unserer Produkte, dass wir Ihnen eine zusätzliche Herstellergarantie von zwei (2) Jahren bieten. Diese Garantie schränkt Ihre gesetzlichen Rechte aus dem Kaufvertrag mit dem Einzelhändler, bei dem Sie das Produkt erworben haben, oder die Verpflichtungen Ihres Einzelhändlers aus dem Kaufvertrag mit ihm nicht ein. Das gilt auch gegenüber uns, wenn Sie das Produkt direkt von Shark erworben haben.

Nachfolgend werden die Bedingungen und der Umfang unserer Herstellergarantie beschrieben, die SharkNinja Germany GmbH, Rotfeder-Ring 9, 60327 Frankfurt am Main (Germany).

Shark®-Garantie

Ein Haushaltsgerät bedeutet eine beträchtliche Investition. Ihr neues Gerät sollte daher so lange wie möglich funktionieren. Die Garantie spielt dabei eine wichtige Rolle und spiegelt wider, wie viel Vertrauen der Hersteller in sein Produkt und die Herstellungsqualität hat

Wie lang ist die Garantie auf unsere Produkte?

Da wir großes Vertrauen in unser Design und die Qualitätskontrolle setzen, ist die Garantie für Ihr Produkt für eine Dauer von zwei (2) Jahren ab dem Kaufdatum gültig.

Wo ist die Garantie räumlich gültig?

Bitte beachten Sie, dass die zwei (2) Jahres-Garantie für alle Produkte Geltung hat, die bei einem Händler (online und offline) mit Sitz in der EU gekauft wurden.

Wie mache ich die Garantie geltend?

Wenden Sie sich hierzu bitte an unseren Kundendienst. Unsere Kundendienst-Helpline (0800 000 9063) ist von Montag bis Freitag von 9.00 bis 18.00 Uhr für Sie da. Der Anruf ist kostenlos, und Sie werden sofort zu einem Mitarbeiter von uns durchgestellt. Halten Sie hierzu auch bitte Ihren Kaufbeleg bereit. Bitte bewahren Sie den Kaufbeleg immer auf. Wenn ein Garantiefall eintritt, brauchen wir den Kaufbeleg, um zu prüfen, ob die Informationen, die Sie uns gegeben haben, korrekt sind. Wenn Sie keinen gültigen Kaufbeleg vorlegen können, verlieren Sie dadurch Ihren Garantieanspruch.

Sie können unserem Kundendienst auch eine E-Mail an kundendienst-de@sharkninja.com schicken. Bitte fügen Sie auch hier eine Kopie Ihres Kaufbeleges bei und schildern Sie uns Ihren Garantiefall so detailliert wie möglich.

Wenn Sie uns mit einem Garantieanspruch kontaktieren, werden wir in erster Linie entsprechende Fehlerbehebungsmaßnahmen mit Ihnen durchführen und, je nach Ergebnis, den weiteren Verlauf mit Ihnen besprechen. In den meisten Fällen werden wir Ihnen Ersatzteile schicken oder Ihr Gerät komplett ersetzen falls der Fehler nicht mit einem Ersatzteil gelöst werden kann.

Sie erhalten auch Online-Unterstützung unter www.sharkclean.eu.

Wie registriere ich meine Garantie?

Sie können Ihre Garantie innerhalb von 28 Tagen ab dem Kaufdatum online registrieren.

Um Zeit zu sparen, halten Sie bitte die folgenden Informationen zu Ihrem Gerät bereit:

- Modellnummer
 - Seriennummer (falls verfügbar)
 - Kaufdatum des Produkts (Kauf- oder Lieferbeleg)
- Um sich zu registrieren, besuchen Sie bitte www.sharkclean.eu.

Welche Vorteile habe ich von der Registrierung meiner Garantie?

Die Registrierung der Garantie ist keine Voraussetzung für deren Geltendmachung. Wenn Sie Ihre Garantie aber registrieren, können Sie auch unseren Newsletter mit Tipps, Ratschlägen und Gewinnspielen abonnieren. Über den Newsletter erhalten Sie aktuelle Nachrichten zu neuen Technologien und Produkten von Shark. Wenn Sie Ihre Garantie online registrieren, erhalten Sie sofort eine Bestätigung, dass Ihre Daten bei uns eingegangen sind.

Details zu unserer Datenschutzrichtlinie finden Sie unter www.sharkclean.eu.

Was wird durch die Garantie abgedeckt?

Reparatur oder Ersatz Ihres Produkts (nach Wahl von uns), einschließlich aller Teile und der Arbeitszeit bei Konstruktions-, Material- und Verarbeitungsfehlern (inklusive Transport- und Versandkosten).

ZWEI (2) JAHRE BESCHRÄNKTE GARANTIE FÜR DIE HT200 WARMLUFTBÜRSTE

Was wird durch die Garantien nicht abgedeckt?

- Normaler Verschleiß.
- Versehentliche Beschädigungen, Fehler, verursacht durch fahrlässigen Gebrauch oder nachlässige Pflege, Fehlbedienung, Vernachlässigung, achtlose oder unsachgemäße Handhabung des Produkts, die nicht in Übereinstimmung mit den Anweisungen in der mitgelieferten Bedienungsanleitung von Shark® zu Ihrem Gerät erfolgt.
- Gebrauch des Produkts zu anderen Zwecken als dem normalen Gebrauch im Haushalt.
- Der Gebrauch von Teilen, die nicht in Übereinstimmung mit den Anweisungen in der Bedienungsanleitung montiert oder installiert wurden.
- Verwendung von Teilen und Zubehör, die keine Originalkomponenten von Shark® sind.
- Fehlerhafte Installation (außer, wenn die Installation von Shark durchgeführt wurde).
- Wenn Reparaturen oder Änderungen, die nicht von Shark und seinen Handelsvertretern oder Vertragshändlern, sondern von Dritten durchgeführt wurden, es sei denn, Sie können nachweisen, dass die Reparaturen oder Änderungen, die von anderen durchgeführt wurden, nicht mit dem Mangel zusammenhängen, für den Sie die erweiterte Garantie ausüben.

Was geschieht, wenn meine Garantie ausläuft?

Shark stellt keine Geräte her, die nur für eine begrenzte Zeit funktionieren. Wir wissen es zu schätzen, wenn Kunden ihr Produkt auch nach Ablauf der Garantiefrist reparieren lassen möchten. Bitte kontaktieren Sie in diesem Falle unsere Produkt-Helpline unter der Rufnummer **0800 000 9063**, und fragen Sie nach unserem Kundenprogramm für abgelaufene Garantien.

Wo kann ich Originalersatzteile und Originalzubehör von Shark kaufen?

Ersatzteile und Zubehör von Shark werden von denselben Ingenieuren entwickelt, die auch Ihr Shark entwickelt haben. Die vollständige Palette der Ersatz- und Zubehörteile von Shark für alle Shark-Geräte finden Sie unter www.sharkclean.eu.

BEDIENUNGSANLEITUNG

1. Die Einstellungen können durch Schieben des Rings an der Unterseite des Geräts angepasst werden. Zur Auswahl stehen AUS, geringe Lufttemperatur, mittlere Lufttemperatur, hohe Lufttemperatur und Glätt-Modus. Den Glätt-Modus nur bei trockenem Haar verwenden.
2. Im Trockenhaar-Modus leuchtet die Heizanzeige der beheizten Glättkämme gelb, während sie aufheizen, und grün, wenn sie heiß und bereit für die Nutzung sind.
3. Die Cool-Touch-Spitze festhalten, um eine bessere Kontrolle beim Styling zu haben.
4. Den Lufteinlassfilter während der Verwendung nicht abdecken.

Weitere Bedienungsanleitungen finden Sie in der Styling-Anleitung, oder scannen Sie den QR-Code.

Aufbewahrung, Kabelsicherheit und Wartung/Reinigung:

- Achten Sie darauf, dass das Kabel bei der Verwendung nicht verknottet, verdreht oder um Gegenstände in der Nähe gewickelt ist.
- Das Gerät an einem trockenen Ort aufbewahren, abseits von Wasser und anderen Heizquellen. Um Schäden an den Borsten zu vermeiden, das Gerät so aufbewahren, dass die Borsten keine Oberflächen berühren. Die beheizten Glättkämme müssen vollständig abgekühlt sein, bevor das Gerät verstaut wird.
- Reinigen Sie den Lufteinlassfilter unten am Gerät einmal im Monat. Stellen Sie beim Reinigen des Filters sicher, dass das Gerät ausgeschaltet und der Stecker herausgezogen ist. Befreien Sie den Filter dann mit einer neuen Zahnbürste von Schmutz.
- Entfernen Sie nach jeder Verwendung Haare von der Bürste, um die Leistungsfähigkeit aufrechtzuerhalten.



FEHLERBEHEBUNG UND FEHLERCODES

PFLEGE/REINIGUNG

Reduzierung des Luftstroms.

Achten Sie darauf, dass Sie den Filter beim Betrieb des Geräts nicht mit der Hand abdecken. Dadurch wird die Luftzufuhr blockiert, was zu einer Reduzierung des Luftstroms führen kann.

Eine Veränderung des Luftstroms oder der Luftleistung, Blockierungen des Luftstroms und/oder sichtbare Ansammlungen am Lufteinlass an der Unterseite des Geräts können darauf hinweisen, dass Ihr Gerät gereinigt werden muss. Um die Leistung aufrechtzuerhalten, reinigen Sie den Filter unten am Gerät einmal im Monat mit einer neuen Zahnbürste.

Falls Sie einen anderen Fehlercode sehen, wenden Sie sich unter der Nummer **+49 0800 000 9063** an den Kundendienst.

Zubehör und Ersatzteile gibt es online unter sharkclean.eu

QR-CODE SCANNEN FÜR
EINE AUSFÜHRLICHE
ANLEITUNG,
GARANTIEINFORMATIONEN
UND ANWENDUNGSTIPPS



Shark Beauty

SEGURIDAD | GARANTÍA | SOLUCIÓN DE PROBLEMAS

INSTRUCCIONES DE SEGURIDAD IMPORTANTES

El uso de aparatos eléctricos, especialmente en presencia de niños, requiere tomar en todo momento precauciones básicas, incluidas las que se exponen a continuación:

SOLO PARA USO DOMÉSTICO. LEE TODAS LAS INSTRUCCIONES ANTES DE UTILIZARLO. CONSERVA ESTAS INSTRUCCIONES.

ADVERTENCIAS: NO UTILICES ESTE PRODUCTO CERCA DE BAÑERAS, DUCHAS, LAVABOS U OTROS RECIPIENTES QUE CONTENGAN AGUA.

▲ ADVERTENCIA: Para reducir el riesgo de muerte por descarga eléctrica:

1. Desenchufa siempre la unidad inmediatamente después de usarla.
2. No la uses mientras te bañas.
3. No coloques ni guardes el producto donde pueda caerse o acabar en la bañera o en el fregadero.
4. No lo coloques ni lo dejes caer en agua u otro líquido.
5. Si el producto cae al agua, desenchúfalo inmediatamente antes de sacarlo. No metas la mano en el agua.

▲ ADVERTENCIA: Para reducir el riesgo de quemaduras, electrocución, incendio o lesiones personales:

1. El producto nunca debe dejarse desatendido cuando esté enchufado. Cuando el producto se utilice en el baño, desenchúfalo después de su uso, ya que la proximidad del agua supone un peligro incluso cuando el producto está apagado.
2. Si el cable de alimentación sufre daños, para evitar peligros, lo deberá reemplazar el fabricante, un técnico autorizado o personal igualmente cualificado.
3. Este producto no deben utilizarlo personas (incluidos niños) con facultades físicas, sensoriales o intelectuales disminuidas, o que carezcan de la experiencia y los conocimientos debidos, salvo que las supervise e instruya específicamente otra persona responsable de su seguridad.
4. Se debe supervisar a los niños para asegurarse de que no jueguen con el producto.

5. Utiliza este producto solo para el uso previsto como se describe en este manual.
6. Si el cable de alimentación sufre daños, para evitar peligros, lo deberá reemplazar el fabricante, un técnico autorizado o personal igualmente cualificado.
7. Nunca utilices este producto si tiene el cable o el enchufe dañado, si no funciona correctamente o si ha sufrido una caída, se ha dañado o se ha caído al agua. Ponte en contacto con el servicio de atención al cliente de Shark para que lo examinen y lo reparen.
8. Mantén el cable lejos de superficies calientes.
9. No enrolles el cable alrededor del producto.
10. Nunca bloquee las aberturas de aire del producto ni lo coloques sobre una superficie blanda, como una cama o un sofá, donde las aberturas de aire puedan bloquearse. Mantén las aberturas de aire libres de pelusa, pelo y similares.
11. Nunca lo utilices sobre alguien que esté durmiendo.
12. Nunca dejes caer ni insertes un objeto en ninguna de las aberturas.
13. No lo uses al aire libre ni donde se estén usando productos en aerosol (espray) o se esté administrando oxígeno.
14. No utilices cables alargadores con este producto.
15. No dirijas el aire caliente hacia los ojos u otras áreas sensibles al calor.
16. No coloques el producto sobre ninguna superficie mientras esté en funcionamiento.
17. Mantén el pelo alejado de las entradas de aire mientras estés utilizando el producto.
18. No lo utilices con un adaptador de voltaje.
19. No uses este aparato en extensiones de pelo o en pelucas a menos que esté recomendado por el fabricante de estos complementos.
20. Si usas algún producto de peinado junto con este aparato, lee y sigue todas las advertencias e instrucciones de seguridad de ese producto antes de usarlo.
21. No usar si el producto se cae o se golpea. La caída de la unidad puede dejar al descubierto o dañar las placas de calentamiento de metal, con peligro de quemaduras por contacto con las superficies calientes o riesgo de cortes ocasionados por los bordes rotos o afilados.
22. No usar si la unidad está dañada. Revisa el producto antes de usarlo por si hubiera placas de metal expuestas o bordes afilados. El uso de la unidad dañada puede ocasionar quemaduras por contacto con las superficies calientes o cortes ocasionados por los bordes rotos o afilados.
23. Este producto tiene zonas calientes. Utiliza este producto con precaución para evitar lesiones.
24. Para una protección adicional, se aconseja la instalación de un dispositivo de corriente residual (RCD) con una corriente de funcionamiento residual nominal que no exceda los 30 mA en el circuito eléctrico que alimenta el baño. Pide consejo a tu instalador.

NO UTILICES ESTE PRODUCTO EN UNA BAÑERA, DUCHA O DEPÓSITO DE AGUA.



GARANTÍA COMERCIAL DE DOS (2) AÑOS

Cuando un consumidor compra un producto en la Unión Europea, está amparado por los derechos legales en lo que respecta a la calidad de dicho producto (tus derechos legales). Puedes hacer valer esos derechos ante tu proveedor. No obstante, Shark® confía tanto en la calidad de sus productos que te otorga una garantía adicional del fabricante de dos años. Estos términos y condiciones se refieren únicamente a la garantía que ofrece el fabricante: tus derechos legales no se ven afectados.

A continuación, se detallan los requisitos previos y el alcance de nuestra garantía. Dichos requisitos no afectan a tus derechos legales, a las obligaciones de tu proveedor ni a los acuerdos que hayas estipulado con él.

Garantías de Shark®

Tu secador de pelo Shark constituye una inversión considerable. El nuevo secador de pelo debe funcionar correctamente el mayor tiempo posible. La garantía que lo acompaña es un compromiso importante y refleja el grado de confianza del fabricante en la calidad de sus productos.

Todos los electrodomésticos Shark están respaldados por una garantía gratuita contra defectos de materiales o mano de obra. Nuestro servicio de asistencia telefónica **900 839 453** está operativo de lunes a viernes, de 9:00 a 18:00 h. La llamada es gratuita y te permitirá ponerte en contacto directo con un representante de Shark. También puedes encontrar ayuda en línea en sharkclean.eu.

¿Cómo debo registrar mi garantía Shark?

Puede registrar su garantía en línea en un plazo de 28 días a partir de la fecha de compra. Para ahorrar tiempo, te informamos de que necesitarás los siguientes datos de tu secador:

- Fecha de compra del secador (factura, recibo o albarán).

Para el registro en línea, entra en sharkclean.eu.

IMPORTANTE

- La garantía cubre el Producto durante dos (2) años a partir de la fecha de compra.
- Le rogamos que conserve en todo momento la factura o el recibo de compra. Si necesita utilizar la garantía, deberá proporcionarnos la factura o el recibo de compra para comprobar que la información suministrada es correcta. En caso de no poder presentar una factura o un recibo de compra válido, la garantía quedará invalidada.

¿Cuáles son los beneficios de registrar mi garantía?

Al registrarte, nos permites disponer de tus datos por si necesitamos contactar contigo.

Si lo deseas, también puedes recibir consejos para optimizar el uso de tu secador de pelo Shark e información sobre

nuevos productos y tecnologías Shark®. Si registras tu garantía en línea, recibirás inmediatamente la confirmación de que hemos recibido tus datos.

¿Cuánto duran las garantías de las máquinas nuevas Shark?

Nuestra confianza en nuestro diseño y control de calidad significa que tu nuevo secador de pelo Shark está garantizado por un total de dos años.

¿Qué cubre la garantía gratuita Shark?

Reparación o sustitución de su máquina Shark (a discreción de Shark), incluyendo todas las piezas y la mano de obra. La garantía Shark es adicional a tus derechos legales como consumidor.

¿Qué aspectos no cubre la garantía gratuita Shark?

1. El desgaste normal de las piezas portátiles (como, p. ej. los accesorios) no está cubierto por esta garantía. Las piezas de repuesto están disponibles para su compra en www.sharkclean.eu.
2. El daño causado por usos incorrectos, abusivos o una manipulación negligente, falta de mantenimiento requerido o daño debido a una mala manipulación en el transporte.
3. Daños causados por un mantenimiento no autorizado por Shark.

¿Dónde puedo adquirir recambios y accesorios originales Shark?

Los recambios y accesorios Shark están diseñados por los mismos ingenieros que desarrollan los secadores de pelo Shark. Puedes ver el catálogo de recambios, piezas de repuesto y accesorios Shark correspondientes a todas las máquinas Shark en sharkclean.eu.

Recuerda que los daños causados por el uso de recambios que no sean de Shark podrían no estar cubiertos por la garantía.

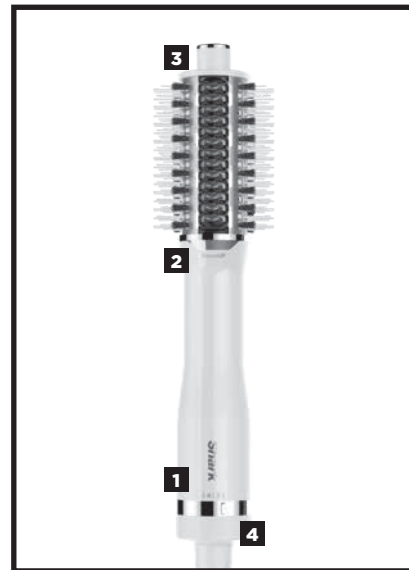
INSTRUCCIONES DE FUNCIONAMIENTO

1. Cambia los ajustes deslizando el anillo en la base de la unidad. Elige entre apagado, temperatura del aire baja, temperatura del aire media, temperatura del aire alta y modo de alisamiento. Con el pelo seco, usa solo el modo alisamiento.
2. En el modo de secado, el indicador luminoso de los peines de alisado con calor se ilumina en amarillo mientras se calientan y en verde cuando están calientes y listos para usar.
3. Sujeta la punta de retoque para controlar mejor el peinado.
4. No cubras ni obstruyas la entrada del filtro de aire durante el uso.

Para instrucciones más detalladas, consulta la guía de peinados o escanea el código QR.

Guardar, seguridad del cable, y mantenimiento y limpieza:

- Comprueba que el cable no tenga nudos ni esté retorcido o enredado con objetos cercanos cuando estés usando el secador.
- Guarda el producto en un lugar seco y alejado del agua y otras fuentes de calor. Para evitar que las cerdas se dañen, guarda el producto de manera que las cerdas no estén en contacto con ninguna superficie. Asegúrate de que los peines alisadores con calor se hayan enfriado completamente antes de guardar el producto.
- Limpia la entrada de aire del filtro en la base de la unidad una vez al mes. Para limpiar el filtro, comprueba que la unidad esté apagada y desenchufada, y limpia el polvo y cualquier residuo del filtro con un cepillo de dientes nuevo.
- Para un mejor rendimiento, elimina el pelo de los accesorios del cepillo después de cada uso.



RESOLUCIÓN DE PROBLEMAS Y CÓDIGOS DE ERROR

MANTENIMIENTO / LIMPIEZA

Reducción del flujo de aire.

Asegúrate de no cubrir el filtro con la mano cuando estés usando la unidad. Podrías bloquear la entrada de aire y reducir el flujo.

Si se produce un cambio en el flujo de aire o en la potencia, un bloqueo del flujo de aire o una acumulación visible en la entrada de aire de la base de la unidad, podría ser necesario limpiar el producto. Para mantener un buen rendimiento, limpia el filtro de la base de la unidad todos los meses con un cepillo de dientes nuevo.

Se si riscontra un codice di errore diverso, contattare il Servizio Clienti al numero verde **800 961655**.

Para conseguir accesorios y piezas de recambio, visita **sharkclean.eu**

ESCAÑA EL CÓDIGO QR PARA OBTENER TODAS LAS INSTRUCCIONES, INFORMACIÓN SOBRE LA GARANTÍA Y TUTORIALES



Shark Beauty

SIUREZZA | GARANZIA | ANALISI GUASTI

IMPORTANTI ISTRUZIONI DI SICUREZZA

Quando si utilizza un apparecchio elettrico, specialmente se sono presenti dei bambini, si devono sempre osservare alcune precauzioni di sicurezza di base, tra cui:

SOLO PER IMPIEGO DOMESTICO LEGGERE LE ISTRUZIONI PRIMA DELL'USO - CONSERVARE QUESTE ISTRUZIONI

AVVERTENZE: NON UTILIZZARE QUESTO APPARECCHIO NEI PRESSI DI VASCHE DA BAGNO, DOCCE, LAVANDINI E CONTENITORI PIENI D'ACQUA.

▲ AVVERTENZA - Per ridurre il rischio di morte da folgorazione elettrica:

1. Scollegare sempre la spina dell'unità dalla presa immediatamente dopo l'uso.
2. Non utilizzare dentro la vasca da bagno.
3. Non posizionare o conservare l'apparecchio su superfici instabili da cui può cadere all'interno di vasche da bagno o lavandini.
4. Non posizionare o immergere in acqua o altri liquidi.
5. Se l'apparecchio cade in acqua, scollegare immediatamente la spina dalla presa prima di staccarlo. Non estrarre dall'acqua.

▲ AVVERTENZA - Per ridurre il rischio di ustioni, folgorazione, incendio o lesioni alle persone:

1. Un apparecchio non deve mai essere lasciato incustodito con la spina collegata alla presa. Quando l'apparecchio viene usato in bagno, scollegare la spina dalla presa immediatamente dopo l'uso in quanto la prossimità dell'acqua rappresenta un rischio anche quando l'apparecchio è spento.
2. Se il cavo di alimentazione è danneggiato, per evitare rischi deve essere sostituito dal fabbricante, da un suo agente del servizio assistenza o da personale analogamente qualificato.
3. Questo elettrodomestico non è destinato all'utilizzo da parte di persone (bambini compresi), con capacità fisiche, sensoriali o mentali ridotte o prive di esperienza e conoscenze, a meno che una persona responsabile della loro sicurezza non ne supervisioni l'operato o non abbia fornito loro adeguate istruzioni sull'uso dell'apparecchio.

4. È necessaria la supervisione di un adulto per garantire che i bambini non giochino con l'apparecchio.
5. Utilizzare questo apparecchio solo per l'uso previsto e descritto nel presente manuale.
6. Se danneggiato, il cavo di alimentazione deve essere sostituito dal produttore, da un suo tecnico o da personale qualificato al fine di evitare un pericolo.
7. Non utilizzare mai l'apparecchio se il cavo di alimentazione o la spina sono danneggiati, se non funziona correttamente, se è caduto, se riporta danni o se è stato immerso in acqua. Rivolgersi al Servizio clienti Shark per un'eventuale disamina e riparazione.
8. Tenere il cavo lontano da superfici riscaldate.
9. Non avvolgere il cavo attorno all'apparecchio.
10. Non bloccare mai le aperture d'aria dell'apparecchio né posizionarlo su superfici morbide, quali letto o divano, in cui le aperture d'aria possono essere ostruite. Mantenere le aperture d'aria libere da pelucchi, capelli e simili.
11. Non utilizzare mai su persone che stanno dormendo.
12. Non inserire mai alcun oggetto nelle aperture.
13. Non utilizzare all'esterno né in ambienti in cui vengono utilizzati prodotti aerosol (spray) o viene somministrato ossigeno.
14. Non utilizzare un cavo di prolunga con questo apparecchio.
15. Non dirigere l'aria calda verso gli occhi o altre aree sensibili della testa.
16. Non posizionare l'apparecchio su nessuna superficie mentre è in funzione.
17. Durante l'uso dell'apparecchio, tenere i capelli lontani dagli ingressi d'aria.
18. Non utilizzare con un convertitore di tensione.
19. Non usare questo apparecchio su estensioni né parrucche salvo diversamente consigliato dal produttore delle extension o della parrucca.
20. Se si impiega questo apparecchio insieme a un prodotto per lo styling, si prega di leggere e seguire tutte le avvertenze e le istruzioni relative al prodotto stesso prima dell'uso.
21. Non utilizzare il prodotto successivamente a una sua caduta. La caduta del prodotto potrebbe esporre o danneggiare le piastre metalliche riscaldate con conseguente rischio di ustioni causate dal contatto con superfici calde o ferite provocate da superfici o bordi rotti taglienti.
22. Non utilizzare il prodotto se danneggiato. Ispezionare il prodotto prima dell'uso per verificare che le piastre metalliche riscaldate non siano esposte e non ci siano bordi taglienti. L'utilizzo di un apparecchio danneggiato potrebbe comportare il rischio di ustioni causate dal contatto con superfici calde o ferite provocate da superfici o bordi rotti taglienti.
23. Questo apparecchio presenta aree calde. Usare con prudenza per evitare lesioni.
24. Per una maggiore protezione, è consigliabile installare nel circuito elettrico del bagno un interruttore differenziale (RCD) con una corrente residua nominale inferiore a 30 mA. Chiedi consiglio ad un elettricista.

NON USARE QUESTO DISPOSITIVO ALL'INTERNO DI VASCHE DA BAGNO, DOCCE O CONTENITORI PIENI D'ACQUA.



GARANZIA CONVENZIONALE DI DUE (2) ANNI

Quando un consumatore acquista un prodotto nell'Unione Europea, beneficia di una serie di diritti legali relativi alla qualità del prodotto (i diritti di legge del cliente). Il cliente può far valere questi diritti nei confronti del proprio rivenditore. Tuttavia, Shark® ripone una tale fiducia nella qualità dei propri prodotti da offrire al cliente una garanzia del produttore supplementare della durata di due anni. Questi termini e condizioni riguardano esclusivamente la garanzia del produttore, lasciando inalterati i diritti di legge del cliente.

Le condizioni che seguono descrivono i requisiti e il campo di applicazione della nostra garanzia. Non alterano in alcun modo i diritti di legge o gli obblighi di legge del rivenditore né il contratto del cliente con lo stesso.

Garanzie Shark®

L'asciugacapelli Shark è un vero investimento. L'asciugacapelli deve funzionare correttamente per il maggior tempo possibile. La garanzia di cui è provvisto è un fattore importante e riflette il grado di fiducia che il produttore ha nella qualità del proprio prodotto e del processo di produzione.

Ogni apparecchio Shark è provvisto di una garanzia gratuita relativa a ricambi e manodopera. La nostra linea diretta di assistenza clienti (**800 961655**) è attiva dalle ore 09:00 alle ore 18:00, dal lunedì al venerdì. La telefonata è gratuita e il cliente verrà messo direttamente in contatto con un rappresentante di Shark. È anche possibile ricevere assistenza online visitando il sito sharkclean.eu

Come devo fare per registrare la mia garanzia estesa Shark?

È possibile registrare la propria garanzia online entro 28 giorni dall'acquisto. Per farti risparmiare tempo, ricorda di tenere a portata di mano le seguenti informazioni relative all'asciugacapelli:

- Data di acquisto dell'asciugacapelli (scontrino fiscale o bolla di consegna).

Per effettuare la registrazione online, visita il sito sharkclean.eu

IMPORTANTE

- La Garanzia convenzionale copre il Prodotto per 2 anni a partire dalla data di acquisto.
- Ti chiediamo di conservare sempre il relativo scontrino fiscale. Qualora dovessi far valere la Garanzia convenzionale, avremo bisogno dello scontrino fiscale per verificare che le informazioni che ci hai fornito siano corrette. Qualora tu non sia in grado di fornirci uno scontrino fiscale valido, la garanzia non sarà valida.

Quali sono i vantaggi offerti dalla registrazione della garanzia gratuita Shark?

Quando il cliente registra la garanzia, l'azienda avrà i suoi dati qualora sia necessario contattarlo.

L'utente potrà inoltre ricevere suggerimenti e consigli su come sfruttare tutte le potenzialità dell'asciugacapelli Shark e conoscere le ultime notizie sulle nuove tecnologie e i lanci di nuovi prodotti Shark®. Registrando la garanzia online, l'utente riceverà una conferma immediata della ricezione dei dati.

Per quanto tempo sono garantiti gli apparecchi Shark nuovi?

La nostra fiducia nel design e nella qualità significa che il tuo nuovo asciugacapelli Shark è garantito per un totale di due anni.

Che cosa copre la garanzia gratuita Shark?

La riparazione o la sostituzione dell'apparecchio Shark (a discrezione di Shark), inclusi tutti i ricambi e la manodopera. La garanzia Shark va ad aggiungersi ai diritti legali dell'utente come consumatore.

Che cosa non copre la garanzia gratuita Shark?

1. La presente garanzia non copre la normale usura e rottura delle parti soggette a usura (ad esempio gli accessori). Le parti di ricambio possono essere acquistate sul sito www.sharkclean.eu
2. Danni causati da uso non conforme, improprio, negligente nonché da una mancata manutenzione o danni causati da una manipolazione scorretta durante il trasporto.
3. Danni causati da manutenzione non autorizzata Shark.

Dove è possibile acquistare ricambi e accessori originali Shark?

I ricambi e gli accessori Shark sono progettati dagli stessi ingegneri che hanno sviluppato l'asciugacapelli Shark. È possibile trovare una gamma completa di parti di ricambio, componenti sostitutivi e accessori Shark per tutti gli apparecchi Shark sul sito www.sharkclean.eu

Si ricorda che i danni causati dall'uso di parti di ricambio non originali Shark potrebbero non essere coperti dalla garanzia.

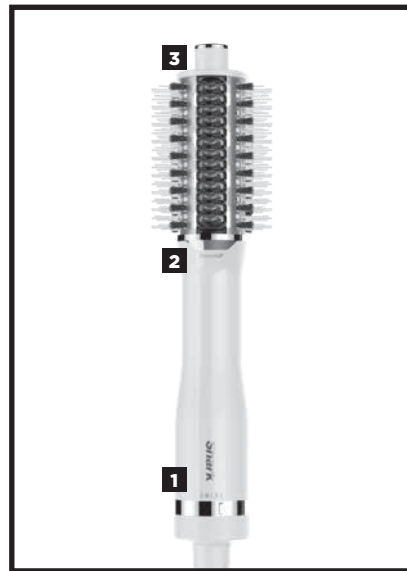
ISTRUZIONI OPERATIVE

1. Regola le impostazioni spostando l'anello nella parte inferiore dell'unità. Scegli tra apparecchio spento, aria fredda, aria tiepida, aria calda e modalità lisciante. Usa la modalità lisciante solo sui capelli asciutti.
2. In modalità "capelli asciutti", la spia del calore dei pettini liscianti è gialla quando i pettini si stanno scaldando e verde quando sono caldi e pronti per l'uso.
3. Per un controllo maggiore durante la messa in piega, afferra l'unità per la punta che rimane fredda.
4. Non coprire o ostruire il filtro dell'aria in ingresso durante l'uso.

Per ulteriori istruzioni operative consultare la Guida allo styling o scansionare il codice QR.

Conservazione, sicurezza del cavo e manutenzione/pulizia:

- Verificare che il cavo non sia annodato, attorcigliato o avvolto intorno a oggetti vicini durante l'uso.
- Conserva l'unità in un posto asciutto lontano dall'acqua e da fonti di calore. Per evitare danni alle setole, riponi l'unità in modo che le setole non tocchino alcuna superficie. Assicurati che i pettini liscianti riscaldati si siano raffreddati completamente prima di riporre l'unità.
- Pulire il filtro dell'aria in ingresso posto nella parte inferiore dell'unità una volta al mese. Per pulire il filtro, verificare che l'apparecchio sia spento e scollegato dalla rete elettrica, quindi utilizzare uno spazzolino da denti nuovo per rimuovere dal filtro la polvere o eventuali frammenti.
- Per preservarne le prestazioni, rimuovere eventuali capelli dalla spazzola dopo ogni utilizzo.



RISOLUZIONE DEI PROBLEMI E CODICI DI ERRORE

MANUTENZIONE/PULIZIA

Riduzione del flusso d'aria.

Assicurarsi di non coprire il filtro con la mano quando si utilizza l'unità. L'ostruzione del filtro di ingresso dell'aria potrebbe determinare una riduzione del flusso d'aria.

Una variazione nel flusso d'aria o nella potenza dell'aria, blocchi del flusso d'aria e/o un accumulo visibile di detriti sull'apertura nella parte inferiore dell'unità potrebbero indicare che l'apparecchio deve essere pulito. Per preservarne le prestazioni, pulire il filtro nella parte inferiore dell'unità ogni mese, utilizzando uno spazzolino da denti nuovo.

Se si riscontra un codice di errore diverso, contattare il Servizio Clienti al numero verde **800 961655**.

Per gli accessori e le parti di ricambio, visita il sito **sharkclean.eu**

SCANSIONA IL CODICE QR PER LE ISTRUZIONI COMPLETE, LE INFORMAZIONI SULLA GARANZIA E LA GUIDA ALL'UTILIZZO



Shark Beauty

SEGURANÇA | GARANTIA | RESOLUÇÃO DE PROBLEMAS

INSTRUÇÕES DE SEGURANÇA IMPORTANTES

Quando se usam aparelhos elétricos, especialmente quando há crianças presentes, devem ser sempre seguidas precauções básicas de segurança, incluindo as seguintes:

APENAS PARA USO DOMÉSTICO LEIA TODAS AS INSTRUÇÕES ANTES DE USAR - GUARDE ESTAS INSTRUÇÕES

AVISOS: NÃO UTILIZE ESTE APARELHO PERTO DE BANHEIRAS, CHUVEIROS, LAVATÓRIOS OU OUTROS RECIPIENTES QUE CONTENHAM ÁGUA.

▲ AVISO—Para reduzir o risco de morte por choque elétrico:

1. Desligue sempre o aparelho da tomada imediatamente depois de o utilizar.
2. Não use enquanto estiver a tomar banho.
3. Não guarde ou armazene o aparelho num local onde possa cair ou ser puxado para uma banheira ou lavatório.
4. Não o coloque nem o deixe cair dentro de água ou outro líquido.
5. Se um aparelho cair dentro de água, desligue-o imediatamente antes de o retirar. Não toque na água.

▲ AVISO—Para reduzir o risco de queimaduras, eletrocussão, fogo ou ferimentos em pessoas:

1. Um aparelho nunca deve ser deixado sem vigilância quando está ligado. Quando o aparelho é usado na casa de banho, desligue-o após a utilização, pois a proximidade da água representa um perigo, mesmo quando está desligado.
2. Se o cabo de alimentação estiver danificado, tem de ser substituído pelo fabricante, pelo seu agente de assistência ou por pessoas igualmente qualificadas para evitar riscos.
3. Este aparelho não deve ser usado por pessoas (incluindo crianças) com capacidades físicas, sensoriais ou mentais reduzidas, ou com falta de experiência e conhecimentos, exceto se tiverem recebido supervisão ou instruções sobre como usar o aparelho por alguém responsável pela sua segurança.
4. As crianças devem ser supervisionadas para garantir que não brincam com o aparelho.

5. Utilize este aparelho apenas para a sua utilização prevista, tal como descrito neste manual.
6. Se o cabo de alimentação estiver danificado, deve ser substituído pelo fabricante, pelo agente de serviço ou por uma pessoa com qualificação semelhante para evitar qualquer risco.
7. Nunca opere este aparelho se tiver um cabo ou ficha danificados, se não estiver a funcionar corretamente, se tiver caído ao chão, tiver sido danificado ou caído na água. Contacte o serviço de assistência ao cliente da Shark para efetuar um exame e reparação.
8. Mantenha o cabo afastado de superfícies quentes.
9. Não enrole o cabo em volta do aparelho.
10. Nunca bloqueie as aberturas de ar do aparelho nem o coloque sobre uma superfície macia, como uma cama ou um sofá, onde as aberturas de ar possam ser bloqueadas. Mantenha as aberturas de ar livres de cotão, cabelos e afins.
11. Nunca use em alguém que esteja a dormir.
11. Nunca deite ou insira qualquer objeto em nenhuma das aberturas.
13. Não utilize ao ar livre nem opere em locais onde se utilizam produtos com aerossóis (sprays) ou onde se administre oxigénio.
14. Não use um cabo de extensão com este aparelho.
15. Não direcione o ar quente para os olhos ou outras áreas sensíveis ao calor.
16. Não coloque o aparelho sobre qualquer superfície enquanto estiver a funcionar.
17. Enquanto utilizar o aparelho, mantenha o cabelo afastado das entradas de ar.
18. Não utilize com um adaptador de corrente.

19. Non usare questo apparecchio su estensioni. Il cavo di alimentazione è progettato e salvo diversamente consigliato dal produttore delle extension o della parrucca.
20. Se si impiega questo apparecchio insieme a un prodotto per lo styling, si prega di leggere e seguire tutte le avvertenze e le istruzioni relative al prodotto stesso prima dell'uso.
21. Non utilizze il prodotto se este tiver caído. Deixar cair o aparelho pode expor ou danificar placas de metal aquecidas, podendo resultar em risco de queimaduras em caso de contacto com superfícies quentes ou laceração a partir ao tocar em superfícies/extremidades afiadas ou partidas.
22. Não utilize se estiver danificado. Inspeccione o produto para verificar se existem placas de metal aquecidas ou extremidades afiadas antes de o utilizar. Utilizar um aparelho danificado pode resultar em risco de queimaduras devido ao contacto com superfícies quentes ou laceração ao tocar em superfícies/extremidades afiadas ou partidas.
23. Este aparelho possui zonas quentes. Tenha cuidado ao usar este aparelho para evitar ferimentos.
24. Para proteção adicional, é aconselhável a instalação de um dispositivo de corrente residual (RCD) com uma corrente nominal de funcionamento residual não superior a 30 mA no circuito elétrico que alimenta a casa de banho. Peça conselhos ao seu instalador.

NÃO UTILIZE ESTE DISPOSITIVO NUMA BANHEIRA, CHUVEIRO OU RECIPIENTE CHEIO DE ÁGUA..



GARANTIA LIMITADA DE DOIS (2) ANOS

Quando um consumidor compra um produto na União Europeia, obtém o benefício dos direitos legais relacionados com a qualidade do produto (os seus direitos legais). Pode exigir o cumprimento destes direitos pelo seu revendedor. No entanto, na Shark®, temos tanta confiança na qualidade dos nossos produtos que disponibilizamos uma garantia adicional do fabricante de até dois anos. Estes termos e condições referem-se apenas à nossa garantia de fabricante – os seus direitos legais permanecem inalterados.

As condições abaixo descrevem os pré-requisitos e a abrangência da nossa garantia. Não afetam os seus direitos legais, nem as obrigações do seu revendedor, nem o seu contrato com o mesmo.

A Shark® garante

O seu secador Shark é um investimento relativamente importante. O seu novo secador tem de trabalhar corretamente, o máximo de tempo possível. A garantia que o acompanha é um aspeto importante a considerar – e reflete a confiança que o fabricante tem no seu produto e na qualidade de fabrico.

Pode encontrar apoio online em sharkclean.eu.

Como posso registar a minha garantia Shark?

Pode registar a garantia online até 28 dias após a compra. Para poupar tempo, irá precisar das seguintes informações sobre o seu secador:

- Data da compra do secador (recibo ou nota de entrega). Para efetuar o registo online, visite sharkclean.eu

IMPORTANTE

- A garantia cobre o seu Produto durante 2 anos a partir da data de compra.
- Guarde sempre o seu recibo. Caso tenha de utilizar a sua garantia alargada, vamos precisar do recibo para verificar se as informações que nos disponibilizou estão corretas. A não apresentação de um recibo válido pode invalidar a sua garantia.

Quais são os benefícios de registar a minha garantia Shark gratuita?

Quando registar a sua garantia, teremos os seus dados disponíveis se necessitarmos de entrar em contacto consigo.

Também pode receber dicas e conselhos sobre como aproveitar ao máximo o seu secador Shark e conhecer as últimas novidades sobre lançamentos e novas tecnologias da Shark®. Se registar a sua garantia online, receberá uma confirmação instantânea de que recebemos os seus dados.

Qual é a duração da garantia dos aparelhos Shark novos?

A nossa confiança no nosso design e controlo de qualidade significa que o seu novo secador de cabelo Shark está garantido por um total de dois anos.

O que está abrangido pela garantia Shark gratuita?

Reparação ou substituição do seu aparelho Shark® (a critério da Shark), incluindo todas as peças e mão-de-obra. Uma garantia Shark é um complemento aos seus direitos legais enquanto consumidor.

O que não está abrangido pela garantia Shark gratuita?

1. O desgaste normal das peças suscetíveis de desgaste (tais como acessórios), não é coberto por esta garantia. As peças de substituição estão disponíveis para comprar em www.sharkclean.eu
2. Danos causados por má utilização, abuso, manuseamento negligente, não realização da manutenção necessária ou danos devidos a mau manuseamento em trânsito.
3. Danos causados por manutenção não autorizada pela Shark.

Onde posso comprar peças sobresselentes e acessórios genuínos Shark?

As peças sobresselentes e acessórios Shark são concebidos pelos mesmos engenheiros que conceberam o seu secador de cabelo Shark. Encontrará uma ampla gama de peças sobresselentes, peças de reposição e acessórios para todas as máquinas Shark em www.sharkclean.eu.

Lembre-se de que os danos causados pela utilização de peças sobresselentes que não sejam da marca Shark podem não estar cobertos pela sua garantia.

INSTRUÇÕES DE FUNCIONAMENTO

1. Ajuste as definições deslizando o anel na parte inferior da unidade. Escolha entre os modos desligado, temperatura do ar baixa, média e alta ou modo de alisamento. Utilize o modo de alisamento apenas com cabelo seco.
2. Quando estiver no modo de alisamento, os pentes aquecem, a luz indicadora de aquecimento dos pentes fica amarela, enquanto os pentes de alisamento estiverem a aquecer, e passa a verde quando estiverem quentes e prontos para uso.
3. Segure a ponta termoisolante para ter maior controlo ao pentear.
4. Não cubra nem bloqueie o filtro de ar de entrada durante a utilização.

Para aceder a mais instruções de funcionamento, consulte o Guia de Estilo ou efetue a leitura do código QR.

Armazenamento, segurança do cabo e manutenção/limpeza:

- Certifique-se de que o cabo não tem nós nem está torcido ou enrolado à volta de objetos próximos quando estiver a utilizá-lo.
- Guarde a unidade num local seco, longe da água e de outras fontes de calor. Para ajudar a evitar danos nas cerdas, guarde a unidade de modo a que estas não toquem em qualquer superfície. Certifique-se de que os pentes aquecidos de alisamento arrefeceram completamente antes de guardar a unidade.
- Limpe mensalmente o filtro da entrada de ar do aparelho. Para limpar o filtro, certifique-se de que o aparelho está desligado e a ficha retirada da tomada e depois utilize uma escova de dentes nova para retirar qualquer pó ou detritos do filtro.
- Remova quaisquer pelos que encontre na escova após cada utilização para ajudar a manter o desempenho.



RESOLUÇÃO DE PROBLEMAS E CÓDIGOS DE ERRO

MANUTENÇÃO/LIMPEZA

Redução do fluxo de ar.

Certifique-se de que não está a cobrir a tampa do filtro com a mão quando utilizar o aparelho. Isto bloqueia a entrada de ar, o que pode causar uma redução no fluxo de ar.

Uma alteração do fluxo do ar ou da potência de ar, bloqueios no fluxo do ar e/ou acumulação visível na entrada no fundo do aparelho também pode indicar que este precisa de ser limpo. Para manter o desempenho, limpe o filtro na parte inferior do aparelho todos os meses, utilizando uma escova de dentes nova.

Se estiver a receber um código de erro diferente, contacte o Serviço de Assistência ao Cliente em sharkclean.eu

Para obter acessórios e peças de substituição, visite sharkclean.eu

LEIA O CÓDIGO QR PARA
OBTER AS INSTRUÇÕES
COMPLETAS, INFORMAÇÕES
SOBRE A GARANTIA E
INDICAÇÕES DE UTILIZAÇÃO



Shark Beauty

SÄKERHET | GARANTI | FELSÖKNING

VIKTIG SÄKERHETSINFORMATION

Vid användning av elektriska apparater, särskilt när barn är närvarande, ska grundläggande säkerhetsåtgärder alltid iakttas, inklusive:

ENDAST FÖR HUSHÅLLSBRUK LÄS ALLA ANVISNINGAR FÖRE ANVÄNDNING - SPARA DESSA ANVISNINGAR

VARNING: ANVÄND INTE MASKINEN NÄRA BADKAR, DUSCHAR, BASSÄNGER ELLER ANDRA KÄRL SOM INNEHÅLLER VATTEN.

▲ VARNING För att minska risken för dödsfall genom elstöt:

1. Dra alltid ur kontakten direkt efter användning.
2. Använd den inte när du badar.
3. Placera eller förvara inte apparaten där den kan falla eller dras in i ett badkar eller handfat.
4. Placera den inte i eller tappa den inte i vatten eller annan vätska.
5. Om en apparat faller ned i vatten, dra ur kontakten omedelbart innan du flyttar enheten. Försök inte att nå apparaten i vattnet.

▲ VARNING - För att minska risken för brännskador, elstöt, brand eller personskador:

1. En apparat får aldrig lämnas utan uppsikt när den är inkopplad. När apparaten används i ett badrum, koppla ur den efter användning eftersom närheten till vatten utgör en fara även när apparaten är avstängd.
2. Om sladden är skadad måste den bytas ut av tillverkaren, dess serviceverkstad eller kvalificerade personer för att undvika faror.
3. Dammsugaren är inte avsedd för användning av personer (inklusive barn) med nedsatt fysisk, sensorisk eller psykisk förmåga eller som saknar erfarenhet eller kunskap, utan överinseende eller att anvisningar har givits av en person som är ansvarig för användarens säkerhet.
4. Barn bör hållas under uppsikt så att de inte leker med apparaten.

5. Använd denna apparat endast för avsett bruk enligt beskrivningen i denna handbok.

6. Om elkabeln skadas måste den bytas ut av tillverkaren, dess servicerepresentant eller liknande kvalificerad person för att undvika risker.

7. Använd aldrig apparaten om den har en skadad sladd eller kontakt, om den inte fungerar som den ska eller om den har tappats, skadats eller hamnat i vatten. Kontakta Shark kundservice för undersökning och reparation.

8. Håll sladden borta från uppvärmda ytor.

9. Linda inte sladden runt apparaten.

10. Blockera aldrig apparatens luftöppningar och placera den inte på en mjuk yta, t.ex. en säng eller soffor, där luftöppningarna kan blockeras. Håll luftöppningarna fria från ludd, hår och liknande.

11. Använd den aldrig på någon som sover.

12. Tappa eller lägg aldrig in något föremål i någon öppning.

13. Använd den inte utomhus och använd den inte där sprayprodukter används eller där syre administreras.

14. Använd inte en förlängningssladd med den här apparaten.

15. Rikta inte varm luft mot ögonen eller andra värmekänsliga områden.

16. Placera inte apparaten på en yta när den är igång.

17. Håll håret borta från luftintagen när du använder apparaten.

18. Använd den inte med en spänningsomvandlare.

19. Använd inte denna apparat på hårförlängningar eller peruker om det inte rekommenderas av hårförlängnings- eller perukstillverkaren.

20. Om hårstylingprodukt används i samband med användningen av denna apparat ska du läsa och följa alla hårstylingproduktens säkerhetsvarningar och instruktioner före användning.

21. Använd inte produkten om du tappat den. Om du tappar produkten kan varma metallplattor exponeras eller skadas vilket kan ge brännskador vid kontakt med heta ytor eller rivsår vid kontakt med trasiga vassa ytor/kanter.

22. Använd den inte om den skadats. Undersök produkten för att se om det finns några varma metallplattor eller vassa kanter innan den används. Om du använder en skadad enhet kan det orsaka brännskador vid kontakt med heta ytor eller rivsår vid kontakt med trasiga vassa ytor/kanter.

23. Den här apparaten har varma ytor. Var försiktig när du använder den här apparaten för att undvika skador.

24. För ytterligare suvdd rekommenderas att installationen av en jordfelsbrytare ska ha en uppmätt restström som inte överstiger 30 mA i den elektriska kretsen som förser badrummet med el. Fråga din installatör om råd.

ANVÄND INTE DEN HÄR ENHETEN I BADKAR, DUSCH ELLER EN VATTENFYLLD RESERVOAR.



TVÅ (2) ÅRS BEGRÄNSAD GARANTI

När en konsument köper en produkt i Europeiska Unionen får de juridiska rättigheter avseende produktens kvalitet (dina lagstadgade rättigheter). Du kan hävda dessa rättigheter mot din återförsäljare. På Shark® är vi dock så säkra på kvaliteten på våra produkter att vi ger dig tillverkargaranti på två år. Dessa villkor avser endast vår tillverkargaranti – dina lagstadgade rättigheter påverkas inte.

Villkoren nedan beskriver förutsättningarna för och omfattningen av vår garanti. De påverkar inte dina lagstadgade rättigheter eller återförsäljarens skyldigheter och inte heller ditt avtal med återförsäljaren.

Shark® Garanties

Din Shark-hårtork utgör en stor investering.

Din nya hårtork ska fungera korrekt under en lång tid. Den medföljande garantin återspeglar tillverkarens förtroende för sin produkt- och tillverkningskvalitet.

Du hittar onlinesupport på sharkclean.eu
Hur registrerar jag min utökade Shark-garanti?

Du kan registrera din garanti online inom 28 dagar från inköp. För att spara tid, ha följande information om din hårtork till hands:

- Datum då du köpte hårtorken (kvitto eller följesedel).

För att registrera online, besök sharkclean.eu.

VIKTIGT

- Garantin täcker din produkt under två år från och med datumet för köpet.
- Spara alltid kvittot. Skulle du behöva använda din garanti behöver vi kvittot för att bekräfta att den information vi har fått är korrekt. Om du inte kan visa upp ett giltigt kvitto kommer detta att ogiltigförklara din garanti.

Vilka är fördelarna med att registrera den inkluderade Shark-garantin?

När du registrerar din garanti har vi dina uppgifter till hands om vi behöver ta kontakt.

Du kan också få tips och råd om hur du får största möjliga nytta av din Shark-hårtork och de senaste nyheterna om nya produkter och lanseringar från Shark®. Om du registrerar din garanti online, får du genast en bekräftelse om att vi har tagit emot dina uppgifter.

Hur länge gäller garantin för din nya Shark-apparat?

Vårt förtroende för vår design och kvalitetskontroll innebär att din nya Shark-hårtork har en garanti som gäller i totalt två år.

Vad täcks av den inkluderade Shark-garantin?

Reparation eller byte av din Shark-apparat (enligt Sharks gottfinnande), inklusive alla delar och arbete. En Shark-garanti gäller utöver dina lagliga rättigheter som köpare.

Vad täcks inte av den inkluderade Shark-garantin?

1. Normalt slitage på bärbara delar (t.ex. tillbehör) täcks inte av denna garanti. Reservdelar finns att köpa på www.sharkclean.eu
2. Skada orsakad av felaktig eller olämplig användning, försumlig hantering, underlåtenhet att utföra nödvändigt underhåll eller skada orsakad av felaktig hantering under transport.
3. Skada orsakad av underhåll som inte är godkänd av Shark.

Var kan jag köpa Sharks originalreservdelar och tillbehör?

Sharks reservdelar och tillbehör utvecklas av samma ingenjörer som har utvecklat din Shark-hårtork. Du hittar ett fullständigt sortiment av Sharks reservdelar och tillbehör för alla Shark-maskiner på sharkclean.eu.

Kom ihåg att skador som orsakas av användning av reservdelar som inte kommer från Shark kanske inte täcks av din garanti.

ANVÄNDNINGSSINSTRUKTIONER

1. Justera inställningarna genom att dra i ringen längst ner på enheten. Välj mellan av, låg lufttemperatur, medelhög lufttemperatur, hög lufttemperatur och utjämningsläget. Använd endast utjämningsläget på torrt hår.
2. När apparaten är i hårtorksläget lyser indikatorlampan för uppvärmda utjämningskammargult medan de uppvärmda utjämningskammarna värms upp, och grönt när de är varma och redo att användas.
3. Håll i den svala spetsen för bättre kontroll under stylingen.
4. Täck eller blockera inte luftintagsfiltret under användning.

För ytterligare användningsinstruktioner, läs stylingguiden eller skanna QR-koden.

Förvaring, sladdsäkerhet och underhåll/rengöring:

- Se till att sladden inte har knutar är vriden eller lindats kring närliggande föremål när den används.
- Förvara enheten på en torr plats borta från vatten och andra värmekällor. För att förhindra att borsten skadas, förvara enheten så att borsten inte vidrör några ytor. Se till att de uppvärmda utjämningskammarna har svalnat helt innan du förvarar enheten.
- Rengör luftintagsfiltret längst ner på enheten varje månad. För att rengöra filtret, se till att enheten är avstängd och urkopplad och använd sedan en ny tandborste för att borsta bort smuts och skräp från filtret.
- Ta bort hår från borsten efter varje användning för att bibehålla prestandan.



FELSÖKNING OCH FELKODER

RENGÖRING/UNDERHÅLL

Minskat luftflöde.

Se till att du inte täcker filteröverdraget med handen när du använder enheten. Detta kommer att blockera luftintaget, vilket kan minska luftflödet.

En förändring i luftflöde eller lufteffekt, blockeringar av luftflödet och/eller synliga avlagringar på luftintaget längst ner på enheten kan också indikera att din enhet behöver rengöras. För att bibehålla prestandan, rengör filtret längst ner på enheten varje månad, med en ny tandborste.

Om du får en annan felkod, kontakta kundtjänst på sharkclean.eu

För tilbehör og reservedeler, gå til sharkclean.eu

SKANN QR-KODE
FOR FULLSTENDIGE
INSTRUKSJONER,
GARANTIINFORMASJON
OG «SLIK GJØR DU»



Shark Beauty

VEILIGHEID | GARANTIE | PROBLEMEN OPLOSSEN

BELANGRIJKE VEILIGHEIDSinSTRUCTIES

Als u een elektrisch apparaat gebruikt, dient u, met name als er kinderen in de buurt zijn, altijd de standaard veiligheidsvoorschriften in acht te nemen, waaronder het volgende:

ALLEEN VOOR HUISHOUDELIJK GEBRUIK LEES ALLE INSTRUCTIES VÓÓR GEBRUIK DOOR - BEWAAR DEZE INSTRUCTIES

WAARSCHUWINGEN: DIT APPARAAT NIET GEBRUIKEN BIJ BADKUIP, DOUCHES, WASBAKKEN OF ANDERE CONTAINERS MET WATER

▲ WAARSCHUWING - Om het risico op overlijden door elektrische schokken te verminderen:

1. Trek altijd onmiddellijk na gebruik de stekker uit het stopcontact.
2. Gebruik het apparaat niet tijdens het baden.
3. Plaats of bewaar het apparaat niet op een plek waar het kan vallen of in een bad of gootsteen kan worden getrokken.
4. Niet in water of andere vloeistoffen plaatsen of laten vallen.
5. Als een apparaat in het water valt, haal dan onmiddellijk de stekker uit het stopcontact voordat u het apparaat eruit haalt. Grijp niet in het water.

▲ WAARSCHUWING - Om het risico op brandwonden, elektrocutie, brand of verwondingen aan personen te verminderen:

1. Een apparaat mag nooit onbewaakt worden achtergelaten wanneer het in het stopcontact zit. Als het apparaat in de badkamer wordt gebruikt, moet de stekker na gebruik uit het stopcontact worden gehaald, aangezien de nabijheid van water een gevaar oplevert, zelfs wanneer het apparaat is uitgeschakeld.
2. Laat het netsnoer als dat beschadigd is, vervangen door de fabrikant, de dealer of een andere gekwalificeerde persoon om gevaar te voorkomen.
3. Dit apparaat is niet bedoeld voor het gebruik door personen (waaronder kinderen) met beperkte fysieke, zintuiglijke of verstandelijke vermogens of gebrek aan ervaring en kennis, tenzij deze personen onder toezicht staan of instructies hebben gekregen over het gebruik van het apparaat van een persoon die verantwoordelijk is voor hun veiligheid.

4. Let op dat kinderen niet met het apparaat spelen.
5. Gebruik dit apparaat alleen voor het beoogde gebruik zoals beschreven in deze handleiding.
6. Als het stroomsnoer beschadigd is, moet deze door de fabrikant, zijn onderhoudsservice of gelijkwaardig gekwalificeerde personen worden vervangen om gevaar te voorkomen.
7. Gebruik dit apparaat nooit als het stroomsnoer of de stekker is beschadigd, als het apparaat niet goed werkt of is gevallen, beschadigd of in het water is gevallen. Neem contact op met de klantenservice van Shark voor controles en reparaties.
8. Houd het snoer uit de buurt van warme oppervlakken.
9. Wikkel het snoer niet om het apparaat.
10. Blokkeer nooit de luchtopeningen van het apparaat en plaats het nooit op een zacht oppervlak, zoals een bed of bank, waar de luchtopeningen geblokkeerd kunnen worden. Houd de luchtopeningen vrij van pluizen, haren en dergelijke.
11. Gebruik het nooit bij iemand die slaapt.
12. Laat nooit een voorwerp in een opening vallen en steek er niets in.
13. Gebruik het niet buitenshuis en gebruik het niet in ruimtes waar aerosolproducten (spray) worden gebruikt of waar zuurstof wordt toegediend.
14. Gebruik geen verlengsnoer voor dit apparaat.
15. Richt geen hete lucht op ogen of andere warmtegevoelige plekken.
16. Plaats het apparaat niet op een oppervlak terwijl het is ingeschakeld.
17. Houd tijdens het gebruik van het apparaat uw haar uit de buurt van de luchtopeningen.
18. Gebruik het niet met een spanningsvormer.

19. Gebruik dit apparaat niet op haarextensies of pruiken, tenzij aanbevolen door de fabrikant van haarextensies of pruiken.
20. Als er een haarstylingproduct wordt gebruikt in combinatie met dit apparaat, lees en volg dan alle veiligheidswaarschuwingen en instructies voor het haarstylingproduct vóór gebruik.
21. Niet gebruiken als het product gevallen is. Door het apparaat te laten vallen kunnen verwarmde metalen platen bloot komen te liggen of beschadigd raken, wat kan resulteren in het risico van brandwonden door aanraking met hete oppervlakken of snijwonden door aanraking van gebroken scherpe oppervlakken/randen.
22. Niet gebruiken wanneer het beschadigd is. Controleer het product vóór gebruik op blootliggende verwarmde metalen platen of scherpe randen. Het gebruik van een beschadigd apparaat kan leiden tot brandwonden door contact met hete oppervlakken of snijwonden door contact met gebroken scherpe oppervlakken/randen.
23. Dit apparaat heeft twee gedeeltes. Gebruik voorzichtigheid is geboden bij het gebruik van dit apparaat om letsel te voorkomen.
24. Als extra bescherming wordt aanbevolen om een aardlekschakelaar (RCD) met aardlekstroom van maximaal 30 mA in het elektrische circuit dat naar de badkamer leidt te plaatsen. Vraag uw installateur om advies.

GEBRUIK DIT APPARAAT
NIET IN EEN BADKUIP,
DOUCHE OF RESERVOIR
MET WATER.



BEPERKTE GARANTIE VAN TWEE (2) JAAR

Wanneer een consument in de Europese Unie een product koopt, krijgt hij/zij wettelijke rechten met betrekking tot de kwaliteit van het product (uw wettelijke rechten). U kunt uw winkelier aan deze rechten houden. Bij Shark® hebben wij echter zoveel vertrouwen in de kwaliteit van onze producten, dat wij fabrieksgarantie van twee jaar geven. Deze voorwaarden hebben alleen betrekking op onze fabrieksgarantie - uw wettelijke rechten blijven onaangetast.

De onderstaande voorwaarden beschrijven de vereisten en omvang van onze garantie. Zij hebben geen invloed op uw wettelijke rechten of de verplichtingen van de verkoper van het product en uw overeenkomst met hen.

Shark®-batterijgarantie

Uw Shark haardroger vergt een flinke investering. Uw nieuwe haardroger moet het zo lang mogelijk goed doen. De garantie bij het apparaat is een belangrijke indicator en laat zien hoeveel vertrouwen de fabrikant in zijn product heeft en in de kwaliteit hiervan.

Ieder apparaat van Shark wordt geleverd met garantie op de onderdelen en werkzaamheden. U vindt online ondersteuning op sharkclean.eu.

Hoe registreer ik mijn Shark-garantie?

U kunt uw garantie binnen 28 dagen na aankoop online registreren. Om tijd te besparen, heeft u de volgende informatie over uw haardroger nodig:

- Datum van aankoop van de haardroger (aankoopbewijs).

Bezoek sharkclean.eu om online te registreren

BELANGRIJK

- De garantie dekt uw Product gedurende 2 jaar vanaf de datum van aankoop.
- Bewaar altijd het aankoopbewijs. Wilt u gebruik maken van uw garantie, dan hebben wij het aankoopbewijs nodig om te controleren of de versterkte informatie correct is. Als u geen geldig aankoopbewijs kunt overleggen, zal uw garantie komen te vervallen.

Wat zijn de voordelen van het registreren van mijn gratis Shark garantie?

Als u uw garantie registreert, hebben wij uw gegevens bij de hand, in het geval wij contact met u op moeten nemen.

U kunt ook tips en adviezen krijgen over hoe u het meeste rendement uit uw Shark haardroger kunt halen en u zult op de hoogte worden gehouden over nieuwe technologieën en productlanceringen van Shark®. Als u uw garantie online registreert, krijgt u onmiddellijk een bevestiging dat wij uw gegevens hebben ontvangen.

Hoe lang krijg ik garantie op een nieuw apparaat van Shark?

Vanwege ons vertrouwen in ons ontwerp en onze kwaliteitscontrole heeft uw nieuwe Shark haardroger een garantie van in totaal twee jaar.

Wat wordt er door de gratis garantie van Shark gedekt?

Reparatie of vervanging van uw Shark-apparaat (naar beoordeling van Shark), inclusief alle onderdelen en arbeid. De garantie van Shark is een aanvulling op uw wettelijke rechten als klant.

Wat wordt er door de gratis garantie van Shark niet gedekt?

1. Normale slijtage van aan slijtage onderhevige onderdelen (zoals accessoires), vallen niet onder deze garantie. Vervangingsonderdelen zijn te koop op sharkclean.eu
2. Schade veroorzaakt door foutief gebruik, misbruik, achteloos handelen, het niet uitvoeren van het vereiste onderhoud of schade door een onjuiste behandeling tijdens het transport.
3. Schade veroorzaakt door niet door Shark geautoriseerd onderhoud.

Waar kan ik originele onderdelen en accessoires van Shark kopen?

Onderdelen en accessoires van Shark zijn ontworpen door dezelfde ingenieurs die uw Shark haardroger hebben ontworpen. U vindt een uitgebreid assortiment Shark-onderdelen, -vervangingsonderdelen/-accessoires voor alle apparaten van Shark op sharkclean.eu.

Houd er rekening mee dat schade veroorzaakt door het gebruik van niet-originele Shark-reserveonderdelen mogelijk niet door uw garantie wordt gedekt.

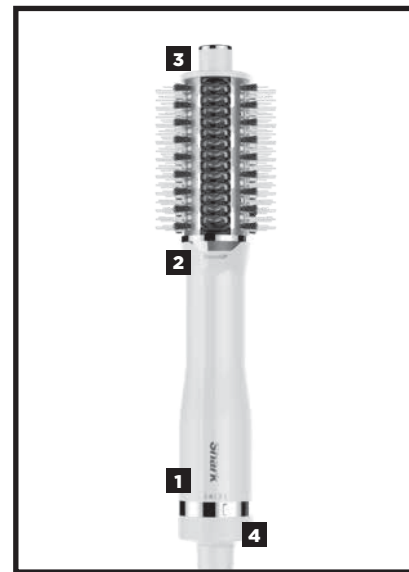
GEBRUIKSIINSTRUCTIES

1. Pas de instellingen aan door de ring aan de onderkant van het apparaat te verschuiven. Kies tussen uitschakelen, lage luchttemperatuur, middelhoge luchttemperatuur, hoge luchttemperatuur en gladmakende modus. Gebruik de Gladstrijkmodus alleen voor droog haar.
2. In drooghaarmodus brandt het indicatielampje van de verhitte gladstrijk kammen geel als ze aan het opwarmen zijn en groen als ze heet en klaar voor gebruik zijn.
3. Houd de cool-touch tip vast voor een betere beheersing tijdens het stylen.
4. Bedek of blokkeer de inlaat van het luchtfilter niet tijdens gebruik.

Zie voor verdere bedieningsinstructies de stijlguide of scan de QR-code

Opslag, snoer veiligheid en onderhoud/reiniging:

- Zorg ervoor dat het snoer tijdens het gebruik niet in de knoop zit, gedraaid is of om voorwerpen in de buurt gewikkeld is.
- Bewaar het apparaat op een droge plek, uit de buurt van water en andere hittebronnen. Bewaar het apparaat op een manier die zorgt dat de borstel haren geen oppervlakken raken, om schade hieraan te voorkomen. Zorg dat de verhitte gladstrijk kammen volledig zijn afgekoeld, voordat je het apparaat opslaat.
- Maak het luchtfilter aan de onderkant van het apparaat maandelijks schoon. Om het filter schoon te maken, zorg je dat het apparaat uit en uit het stopcontact is, en gebruik je een nieuwe tandenborstel om stof of vuil op het filter weg te borstelen.
- Verwijder na elk gebruik eventuele haren op de borstel om de prestaties op peil te houden.



PROBLEMEN OPLOSSEN EN FOUTCODES

REINIGING/ONDERHOUD

Vermindering van de luchtstroom.

Zorg ervoor dat je het filterdeksel niet met je hand bedekt als je het apparaat bedient. Hierdoor wordt de luchtinlaat geblokkeerd, wat een vermindering van de luchtstroom kan veroorzaken.

Een verandering in de luchtstroom of luchtkracht, blokkades in de luchtstroom, en/of zichtbare ophoping op de inlaat aan de onderkant van het apparaat kan er ook op wijzen dat je apparaat gereinigd moet worden. Om de prestaties op peil te houden moet je het filter aan de onderkant van het apparaat elke maand schoonmaken met een nieuwe tandenborstel.

Als er een andere foutcode wordt weergegeven, neem dan contact op met de klantenservice op sharkclean.eu

Bezoek voor accessoires en vervangende onderdelen, sharkclean.eu

SCAN QR-CODE VOOR VOLLEDIGE INSTRUCTIES, GARANTIE- INFORMATIE EN UITLEG



Shark Beauty

SIKKERHET | GARANTI | FEILSØKING

VIKTIGE SIKKERHETSINSTRUKSJONER

Ved bruk av elektriske apparater, spesielt når barn er til stede, bør grunnleggende sikkerhetsregler alltid følges, inkludert følgende:

KUN TIL HUSHOLDNINGSBRUK LES ALLE INSTRUKSJONER FØR BRUK – SPAR DISSE INSTRUKSJONENE

ADVARSLER: IKKE BRUK DETTE APPARATET NÆR BADEKAR, DUSJER, VASKER ELLER ANDRE BEHOLDERE SOM INNEHOLDER VANN.

▲ ADVARSEL – For å redusere risikoen for dødsfall fra elektrisk sjokk:

1. Koble alltid enheten fra umiddelbart etter bruk.
2. Ikke bruk mens du bader.
3. Ikke plasser eller oppbevar apparatet der det kan falle eller bli trukket ned i et badekar eller en vask.
4. Ikke plasser i eller slipp ned i vann eller annen væske.
5. Hvis et apparat faller i vann, koble det fra umiddelbart før du fjerner enheten.

▲ ADVARSEL – For å redusere risikoen for brannskader, elektrisk støt, brann eller skade på personer:

1. Et apparat skal aldri etterlates uovervåket når det er koblet til. Når apparatet brukes på et bad, koble det fra etter bruk, da nærheten av vann utgjør en fare selv når apparatet er slått av.
2. Hvis strømledningen er skadet, dens serviceagent eller tilsvarende kvalifiserte personer for å unngå fare.
3. Dette apparatet er ikke beregnet for bruk av personer (inkludert barn) med reduserte fysiske, sensoriske eller mentale evner eller mangel på erfaring og kunnskap, med mindre de har fått tilsyn eller veiledning om bruken av apparatet fra en person som er ansvarlig for sikkerheten deres.
4. Barn må være under tilsyn for å sikre at de ikke leker med apparatet.

5. Bruk dette apparatet kun for den tiltenkte bruken som beskrevet i denne håndboken.
6. Hvis strømledningen er skadet, må den erstattes av produsenten, tjenesteagenten eller lignende kvalifiserte personer for å unngå en fare.
7. Bruk aldri dette apparatet hvis det har en skadet ledning eller plugg, hvis det ikke fungerer riktig eller hvis det har blitt mistet i gulvet, skadet eller sluppet i vann. Kontakt Sharks kundeservice for undersøkelse og reparasjon.
8. Hold ledningen unna varme flater.
9. Ikke snurr ledningen rundt apparatet.
10. Blokker aldri luftåpningene på apparatet eller plasser det på en myk flate, så som en seng eller sofa, der luftåpningene kan blokkeres. Hold luftåpningene frie for lo, hår og lignende.

11. Bruk aldri på noen som sover.
12. Slipp eller innfør aldri en gjenstand inn i noen åpning.
13. Ikke bruk utendørs eller der aerosolprodukter (spray) brukes eller der det gis oksygen.
14. Ikke bruk en skjøteledning med dette apparatet.
15. Rett ikke varm luft mot øyne eller andre varmefølsomme områder.
16. Ikke plasser apparatet på noen flate mens det er i bruk.
17. Hold håret ditt borte fra luftinntakene mens du bruker apparatet.
18. Ikke bruk med en spenningsomformer.
19. Bruk dit apparatet ikke opp haarextensios av priuken, tenzij

aanbevolen door de fabrikant van haarextensios de priuken.

20. Als er een haarstylingproduct wordt gebruikt in combinatie met dit apparaat, lees en volg dan alle veiligheidswaarschuwingen en instructies voor het haarstylingproduct vóór gebruik.
21. Ikke bruk hvis produktet mistes i gulvet. Å miste enheten i gulvet kan eksponere eller skade oppvarmede metallplater, noe som kan resultere i risiko for brannskader fra kontakt med varme overflater eller kuttsår fra kontakt med ødelagte skarpe overflater/kanter.
22. Ikke bruk hvis skadet. Inspiser produktet for eksponerte oppvarmede metallplater eller skarpe kanter for bruk. Å bruke en skadet enhet kan resultere i risiko for brannskader fra kontakt med varme overflater eller kuttsår fra kontakt med ødelagte skarpe overflater/kanter.
23. Dette apparatet har varme områder. Vis forsiktighet ved bruk av dette apparatet for å unngå personskade.
24. For ytterligere beskyttelse er installasjonen av en reststrøm anordning (RCD) som har en vurdert rest driftsstrøm som ikke overstiger 30 mA anbefalt i strømkretsen som leverer til badet. Spør installatøren din om råd.

IKKE BRUK DENNE ANORDNINGEN I ET BADEKAR, EN DUSJ ELLER ET VANNFYLT RESERVOAR.



TO (2) ÅRS BEGRENSET GARANTI

Når en forbruker kjøper et produkt i Den europeiske union, får de fordelene av lovbestemte rettigheter relatert til produktets kvalitet (dine «lovfestede rettigheter»). Du kan håndheve disse rettighetene hos forhandleren din. Hos Shark® er vi imidlertid så sikre på kvaliteten på produktene våre at vi gir deg en produsentgaranti på to år. Disse vilkårene og betingelsene gjelder bare vår produsentgaranti – dine lovbestemte rettigheter påvirkes ikke.

Betingelsene nedenfor beskriver forutsetningene for og omfanget av garantien vår. De påvirker ikke dine lovfestede rettigheter eller forhandlerens forpliktelser og din kontrakt med dem.

Shark®-garantier

Din Shark-enhet utgjør en vesentlig investering. Din nye hårføner må fungere riktig så lenge som mulig. Garantien den kommer med er en viktig faktor – og viser hvor stor tillit produsenten har til produktet og produksjonskvaliteten.

Du finner nettsøtte på sharkclean.eu.

Hvordan registrerer jeg Shark-garantien?

Kjøp fra Shark-nettstedet blir automatisk registrert for den utvidede garantien på to år. Du kan registrere garantien på nett innen 28 dager etter kjøpet. For å spare tid, trenger du følgende informasjon om hårføneren:

- Kjøpsdato for enheten (kvittering eller følgeseddel).
- For å registrere på nett, gå til sharkclean.eu

VIKTIG

- Garantien dekker produktet ditt i 2 år og starter fra kjøpsdatoen.
- Ta vare på kvitteringen til enhver tid. Hvis du må benytte deg av garantien, må vi ha kvitteringen for å bekrefte at informasjonen du har oppgitt til oss er korrekt. Hvis du ikke kan fremlegge en gyldig kvittering, kan det føre til at garantien oppheves.

Hva er fordelene ved å registrere den frie Shark-garantien?

Etter at du har registrert garantien, har vi personopplysningene tilgjengelig hvis vi trenger å kontakte deg.

Du kan også motta tips og råd om hvordan du best bruker Shark-enheten og få oppdateringer om ny Shark®-teknologi og nye lanseringer. Hvis du registrerer garantien på nett, får du umiddelbart bekreftelse på at vi har mottatt personopplysningene dine.

Hvor lang er garantien for nye Shark-enheter?

Vår tiltro til egen design og kvalitetskontroll betyr at din nye Shark-enhet er garantert for totalt to år.

Hva dekkes av den frie Shark-garantien?

Reparasjon eller bytte av en Shark-enhet (etter Sharks eget skjønn), inkludert alle deler og arbeid. En Shark-garanti kommer i tillegg til lovfestede rettigheter som forbruker.

Hva dekkes ikke av den frie Shark-garantien?

1. Normal slitasje på bruksdeler (som for eksempel tilbehør). Erstatningsdeler er tilgjengelig for kjøp på sharkclean.eu.
2. Skade som følge av forsømmelse, feil bruk, uforsiktig bruk, unnlattelse av å utføre påkrevd vedlikehold eller skader som følge av feil håndtering under transport.
3. Skade som følge av vedlikehold ikke autorisert av Shark.

Hvor kan jeg kjøpe originale Shark-reservedeler og -tilbehør?

De samme ingenørene som utviklet Shark-enheten har også utviklet vårt utvalg av Shark-reservedeler og -tilbehør. Du finner et komplett utvalg av reservedeler fra Shark, erstatningsdeler/tilbehør for alle Shark-enheter på sharkclean.eu.

Husk at skade forårsaket av bruk av reservedeler som ikke er fra Shark, kanskje ikke dekkes av garantien din.

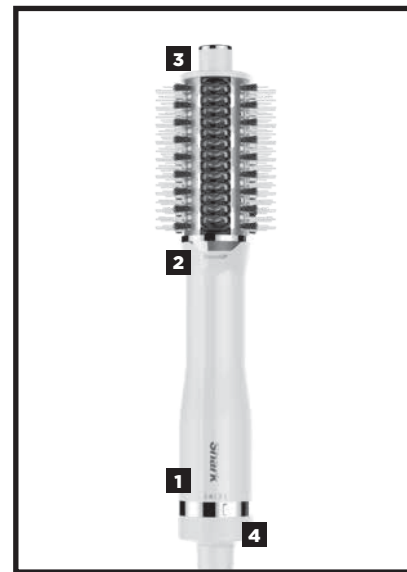
BRUKSINTRUKSJONER

1. Juster innstillingene ved å vri på ringen nederst på enheten. Velg mellom av, lav lufttemperatur, middels lufttemperatur, høy lufttemperatur og glattmodus. Bruk kun glattmodus på tørt hår.
2. Når tørt hår-modus er i bruk, lyser varmeindikatorlyset for de oppvarmede glattekammene gult mens de oppvarmede glattekammene varmes opp, og grønt når de er varme og klare til bruk.
3. Hold på den kjølige enden for mer kontroll under styling.
4. Ikke dekk til eller blokker inngangsluftfilteret under bruk.

For ytterligere bruksinstruksjoner, rådfør deg med Stylingveiledningen eller skann QR-koden.

Oppbevaring, ledningssikkerhet og vedlikehold/rengjøring:

- Sikre at ledningen ikke har knuter, er vridd eller sitter rundt gjenstander i nærheten når i bruk.
- Oppbevar enheten på et tørt sted bort fra vann og andre varmekilder. For å bidra til å forhindre skade på børstene, må enheten oppbevares slik at børstene ikke berører noe. Sørg for at de oppvarmede glattekammene er fullstendig nedkjølte før du legger bort enheten til oppbevaring.
- Rengjør inngangsluftfilteret nederst på enheten månedlig. For å rengjøre filteret, sørg for at enheten er slått av og koblet fra. Bruk deretter en ny tannbørste for å børste av støv eller rester på filteret.
- Fjern eventuelt hår på børsten etter hver bruk for å bidra til å opprettholde ytelse.



RENGJØRING/VEDLIKEHOLD

Reduksjon i luftstrøm.

Pass på at du ikke dekker filterdekslet med hånden når du bruker enheten. Dette vil blokkere luftningangen, noe som kan forårsake en reduksjon i luftstrøm.

En endring i luftstrøm eller luftstyrke, blokkeringer av luftstrøm og/eller synlig oppbygging på inntaket på bunnen av enheten kan også indikere at enheten din må rengjøres. For å opprettholde ytelse, rengjør filteret nederst på enheten hver måned ved hjelp av en ny tannbørste.

Hvis du får en annen feilkode, kontakter du kundeservice på [sharkclean.eu](https://www.sharkclean.eu).

For tilbehør og reservedeler, gå til [sharkclean.eu](https://www.sharkclean.eu)

SKANN QR-KODE
FOR FULLSTENDIGE
INSTRUKSJONER,
GARANTIINFORMASJON
OG «SLIK GJØR DU»



TÄRKEITÄ TURVALLISUUSOHJEITA

Sähkölaitteiden käytössä on etenkin lasten läsnä ollessa aina noudatettava tiettyjä perusvarotoimia seuraavat mukaan lukien:

VAIN KOTIKÄYTTÖÖN LUE KAIKKI OHJEET ENNEN KÄYTTÖÄ JA SÄILYTÄ NÄMÄ OHJEET

VAROITUKSET: TÄTÄ LAITETTA EI SAA KÄYTTÄÄ KYLPYAMMEIDEN, SUIHKUJEN, PESUALTAIDEN TAI MUIDEN VETTÄ SISÄLTÄVIEN SÄILÖIDEN LÄHELLÄ.

▲ VAROITUS- Sähköiskun aiheuttaman kuolemanvaaran ehkäisykeinoja:

1. Laitte on aina irrotettava virtalähteestä välittömästi käytön jälkeen.
2. Ei saa käyttää kylvyssä.
3. Laitetta ei saa asettaa tai säilyttää paikassa, josta se voi kaatua kylpyammeeseen tai pesualtaaseen.
4. Laitetta ei saa kaataa veteen tai muihin nesteeseen.
5. Jos laite putoaa veteen, irrota se välittömästi virtalähteestä ennen laitteen poistamista vedestä. Älä koske veteen.

▲ VAROITUS- Palovamma-, sähköisku-, tulipalo- tai henkilövammariskin pienentämiseksi on noudatettava seuraavia varotoimia:

1. Laitetta ei saa milloinkaan jättää valvomatta, kun se on liitetty virtalähteeseen. Kun laitetta käytetään kylpyhuoneessa, se on käytön jälkeen irrotettava virtalähteestä, koska vesi muodostaa vaaratekijän myös silloin, kun laitteen virta on sammutettu.
2. Jos virtajohto vaurioituu, sen vaihto on annettava valmistajan, valmistajan valtuuttaman huoltoilijän tai vastaavan ammattitaitoisen henkilön tehtäväksi vaarojen välttämiseksi.
3. Henkilöt (mukaan lukien lapset), joiden fyysinen, sensorinen tai henkinen toimintakyky on rajoittunut tai joilla ei ole tarvittavaa kokemusta tai tietoa laitteen käytöstä, voivat käyttää laitetta ainoastaan, mikäli heidän turvallisuudestaan vastaava henkilö valvoo heitä ja ohjeistaa laitteen turvallisessa käytössä.
4. Lapsia tulee valvoo. Heidän ei pidä antaa leikkiä laitteella.
5. Tätä laitetta saa käyttää vain tässä käyttöohjeessa määritettyyn tarkoitukseen.
6. Jos virtajohto vaurioituu, sen vaihto on annettava valmistajan, valmistajan valtuuttaman huoltoilijän tai vastaavan pätevän henkilön tehtäväksi vaarojen välttämiseksi.
7. Tätä laitetta ei milloinkaan saa käyttää, jos sen virtajohto tai pistoke on vioittunut, jos se ei toimi asianmukaisesti tai jos se on pudonnut, vioittunut tai pudonnut veteen. Ota yhteyttä Sharkin asiakaspalveluun laitteen tarkistuksen ja korjauksen järjestämiseksi.
8. Virtajohto ei saa joutua kosketuksiin kuumien pintojen kanssa.
9. Virtajohtoa ei saa kiertää laitteen ympärille.
10. Laitteen ilma-aukkoja ei milloinkaan saa peittää, eikä sitä saa asettaa pehmeälle pinnalle, kuten sängylle tai sohvalle, jolloin ilma-aukot voivat peittyä. Ilma-aukot on pidettävä puhtaina nukasta, karvoista yms.
11. Laitetta ei saa koskaan käyttää nukkuvalla henkilöllä.
12. Mitään esinettä ei saa milloinkaan pudottaa tai asettaa mihinkään aukkoon.
13. Laitetta ei saa käyttää ulkotiloissa tai paikassa, jossa käytetään aerosolituotteita (suihkeita) tai annostellaan happea.
14. Tämän laitteen kanssa ei saa käyttää jatkojohtoa.
15. Kuumaa ilmaa ei saa suunnata silmiä tai muita lämpöherkkiä alueita kohti.
16. Laitteen päälle ei saa asettaa mitään esineitä laitteen ollessa toiminnassa.
17. Kun käytät laitetta, pidä hiuksesi etäällä ilmanottoaukoista.
18. Laitetta ei saa käyttää jännitemuuntimen kanssa.

19. Älä käytä tätä laitetta huustenpidennyksen tai peruukkien kanssa, ellei huustenpidennyksen tai peruukin valmistaja suosittele sitä.
20. Jos käytät huusten muotoiluotuotetta tämän laitteen kanssa, lue ennen käyttöä kaikki huusten muotoiluotteiden turvallisuusvaroitukset ja -ohjeet ja noudata niitä.
21. Älä käytä tuotetta, jos se on pudonnut. Laitteen putoamisen seurauksena kuumentuneet metallilevyt voivat paljastua tai vaurioitua, mistä voi aiheutua palovammariski kuumia pintoja kosketettaessa tai viiltohaavojen riski kosketettaessa rikkiniisiä teräviä pintoja/reunoja.
22. Älä käytä vaurioituneena. Tarkasta tuote ennen käyttöä paljaiden kuumentuneiden metallilevyjen tai terävien reunojen varalta. Vaurioituneen laitteen käyttö voi seurata palovammariski kuumia pintoja kosketettaessa tai viiltohaavojen riski kosketettaessa rikkiniisiä teräviä pintoja/reunoja.
23. Laitteessa on kuumia osia. Ole varovainen käyttäessäsi tätä laitetta välttääksesi loukkaantumisen.
24. Turvallisuuden lisäämiseksi kylpyhuoneen sähkövirtauksiin suositellaan asentamaan vikavirtasuojajärjestelmän, jonka laskettu jännönsvirta ei ole yli 30 mA. Kysy lisäneuvoja sähköasentajalta.

TÄTÄ LAITETTA EI
SAA KÄYTTÄÄ
KYLPYAMMEESSA,
SUIHKUSSA TAI VEDELLÄ
TÄYNTYSSÄ ALTAASSA.



KAHDEN (2) VUODEN RAJOITETTU TAKUU

Kun kuluttaja ostaa tuotteen Euroopan unionissa, hänellä on tuotteen laatu koskevat lailliset oikeudet (lakisääteiset oikeudet). Voit käyttää näitä oikeuksia jälleenmyyjää vastaan. Me Sharkilla® olemme kuitenkin niin varmoja tuotteidemme laadusta, että myönnämme tuotteelle kahden vuoden valmistajan lisätakuun. Nämä ehdot liittyvät vain valmistajan takuuseen – ne eivät vaikuta lakisääteisiin oikeuksiisi.

Alla esitetyissä ehdoissa kuvataan myöntämämme takuun edellytykset ja laajuus. Ne eivät vaikuta lakisääteisiin oikeuksiisi tai oman jälleenmyyjäsi velvollisuuksiin eivätkä jälleenmyyjän kanssa solmimaasi sopimukseen.

Shark®-takuun sisältö

Shark-laitteesi on merkittävä sijoitus. Uuden hiustenkuivaajasi on toimittava kunnolla mahdollisimman kauan. Kodinkoneelle myönnettävä takuu on huomionarvoinen asia ja kertoo valmistajan luottamuksesta omaan tuotteeseensa ja valmistuksen laatuun.

Asiakastukea on saatavana verkon kautta osoitteessa sharkclean.eu.

Miten rekisteröin Shark-takuun?

Sharkin verkkosivustolta ostetuille tuotteille annetaan automaattisesti kahden vuoden laajennettu takuu. Voit rekisteröidä takuun verkossa 28 päivän kuluessa tuotteen ostamisesta. Tarvitset seuraavat tiedot hiustenkuivaajasta:

- Laitteen ostopäivämäärä (kuitista tai lähetyksilmoituksesta).

Takuu voidaan rekisteröidä verkossa sivustolla sharkclean.eu

TÄRKEÄÄ

- Kahden vuoden takuu alkaa laitteen ostopäivämäärästä.
- Säilytä kuitti tallessa koko takuuaajan. Mikäli sinun täytyy hyödyntää takuuta, tarvitsemme kuitin tarkistaaksemme, että antamasi tiedot ovat oikein. Kelpuutetun kuitin puuttuminen mitätöi takuun.

Mitä etua on maksuttoman Shark-takuun rekisteröinnistä?

Rekisteröityäsi takuusi meillä on yhteystietosi siltä varalta, että joudumme jostain syystä ottamaan sinuun yhteyttä.

Lisäksi voit saada vinkkejä ja neuvoja siitä, miten voit hyödyntää Shark-laitettasi parhaalla mahdollisella tavalla, ja saat tietoa uusista Shark®-tekniikoista ja -tuotteista. Rekisteröidessäsi takuun verkossa saat heti vahvistuksen tietojesi vastaanottamisesta.

Miten pitkä on uusien Shark-laitteiden takuu?

Luotamme suunnitteluumme ja laadunvarmistukseen niin paljon, että uudelle Shark-laitteellesi annetaan yhteensä kahden vuoden takuu.

Mitä maksuton Shark-takuu kattaa?

Shark-laitteen korjaus ja vaihto (Sharkin harkinnan mukaisesti) mukaan lukien kaikki osat ja työ. Shark-takuu on lisäys kuluttajan lakisääteisiin oikeuksiin.

Mitä maksuton Shark-takuu ei kata?

1. Normaalia käyttötarkvikkeiden kulumista (esim. lisätarvikkeiden). Varaosia voi ostaa osoitteesta sharkclean.eu
2. Väärinkäytöstä, huolimattomasta käsittelystä, vaadittavan huollon suorittamatta jättämisestä tai väärästä käsittelystä kuljetuksen aikana aiheutuvaa vauriota.
3. Sharkin valtuuttamattoman huollon aiheuttamaa vikaa.

Mistä voin ostaa alkuperäisiä Shark-varaosia ja -lisävarusteita?

Shark-varaosat ja -varusteet ovat samojen asiantuntijoiden kehittämiä kuin Shark-laite. Kaikki Shark-varaosat, kaikkien Shark-laitteiden vaihto-osat ja lisävarusteet ovat saatavilla sivustolta sharkclean.eu

Huomioi, että takuu ei välttämättä kata muiden kuin Shark-varaosien käytöstä aiheutuneita vahinkoja.

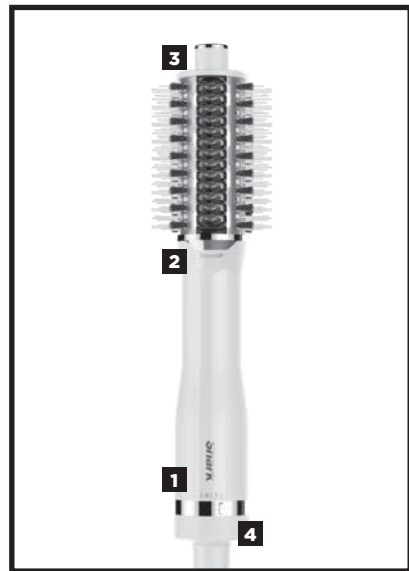
KÄYTTÖOHJEET

1. Sääda asetuksia liu'uttamalla rengasta laitteen pohjassa. Valitse pois päältä, viileä ilman lämpötila, matala ilman lämpötila, korkea ilman lämpötila tai silottava tila. Käytä silottavaa tilaa vain kuiviin hiuksiin.
2. Kuivien hiusten tilassa silottavan lämpöharjan käyttövalmiuden merkivalo on keltainen harjan lämmitettyä ja vihreä, kun se on kuuma ja valmis käyttöön.
3. Pidä kiinni viileänä pysyvistä kärjestä, jotta saat hallittua harjaa paremmin hiusten muotoilun aikana.
4. Älä peitä tai tuki tuloilmasuodatinta käytön aikana.

Lisäkäyttöohjeita on tyylioppaassa, tai voit skannata QR-koodin.

Säilytys, virtajohton turvallisuus ja huolto/ puhdistus:

- Varmista, että virtajohto ei ole solmussa, kierreellä eikä kietoutunut minkään lähellä olevan esineen ympärille käytön aikana.
- Säilytä laitetta kuivassa paikassa etäällä vedestä ja muista lämmönlähteistä. Jotta harjakset eivät vaurioituisi, säilytä harjan lisävarusteita siten, etteivät harjakset kosketa mitään. Ennen kuin siirrä silottavaa lämpöharjaa säilytykseen, varmista, että se on kokonaan kuivunut.
- Puhdista laitteen pohjassa oleva tuloilmasuodatin kuukausittain. Varmista ennen suodattimen puhdistusta, että laite on pois päältä ja irrotettu pistorasiasta, ja poista sitten pöly tai roskat suodattimesta uudella hammasharjalla.
- Poista harjassa olevat hiukset jokaisen käytön jälkeen suorituskyvyn ylläpitämiseksi.



VIANMÄÄRITYS JA VIRHEKOODIT

HUOLTO/PUHDISTUS

Ilmavirtauksen heikkeneminen.

Varmista, ettet peitä suodattimen kantta kädellä laitteen käytön aikana. Tämä tukkisi ilman tuloaukon, mikä voisi heikentää ilmavirtaa.

Ilmavirtauksen muutos tai voimakkuuden heikkeneminen, ilmavirtauksen esteet ja/tai näkyvä epäpuhtauksien kertyminen laitteen pohjassa olevaan sisäänottoaukkoon voivat myös tarkoittaa, että laite on puhdistettava. Puhdista laitteen takana oleva suodatin joka kuukausi uudella hammasharjalla suorituskyvyn ylläpitämiseksi.

Jos saat eri virhekoodin, ota yhteyttä asiakaspalveluun osoitteesta sharkclean.eu.

Tilaa lisätarvikkeita ja varaosia osoitteessa sharkclean.eu

TÄYDELLISET OHJEET,
TAKUUTIEDOT JA VIINKKEJÄ
SAAT SKANNAAMALLA
QR-KOODIN



Shark Beauty

SIKKERHED | GARANTI | FEJLFINDING

VIGTIGE SIKKERHEDSANVISNINGER

Når der anvendes elektriske apparater, især når børn er i nærheden, skal de grundlæggende sikkerhedsforholdsregler altid overholdes, inklusive følgende:

KUN TIL BRUG I HJEMMET LÆS ALLE INSTRUKTIONER INDEN ANVENDELSE - GEM DISSE INSTRUKTIONER

ADVARSLER: DETTE APPARAT MÅ IKKE BRUGES I NÆRHEDEN AF BADEKAR, BRUSEBADE, BASSINER ELLER LIGNENDE BEHOLDERE MED VAND.

▲ ADVARSEL - For at reducere risikoen for død ved elektrisk stød:

1. Tag altid stikket ud af stikkontakten umiddelbart efter brug.
2. Anvend ikke mens du bader.
3. Anbring eller opbevar ikke apparatet, hvor det kan falde eller blive trukket ned i et badekar eller en væsk.
4. Må ikke placeres i eller falde i vand eller anden væske.
5. Hvis et apparat falder i vand, skal du umiddelbart trække stikket ud, før du fjerner apparatet. Ræk ikke ned i vandet efter apparatet.

▲ ADVARSEL - For at reducere risikoen for forbrændinger, elektrisk stød, brand eller personskade:

1. Et apparat må aldrig efterlades uden opsyn, når det er tilsuttet. Når apparatet bruges i et badeværelse, skal stikket trækkes ud efter brug, da vand udgør en fare, selv når apparatet er slukket.
2. Hvis netledningen er beskadiget, skal den udskiftes af producenten, producentens serviceagent eller lignende kvalificerede personer for at undgå farer.
3. Dette apparat er ikke beregnet til at blive brugt af personer (herunder børn) med nedsatte fysiske og mentale evner, svækkede sanser eller manglende erfaring og viden, medmindre de er blevet vejledt eller instrueret i apparatets korrekte anvendelse af en person, der er ansvarlig for deres sikkerhed.

4. Børn skal være under opsyn for at sikre, at de ikke leger med apparatet.
5. Brug kun dette apparat til det tilsigtede brug som beskrevet i denne vejledning.
6. Hvis netledningen er beskadiget, skal den udskiftes af producenten, dennes serviceagent eller tilsvarende kvalificerede personer for at undgå farer.
7. Brug aldrig dette apparat, hvis det har en beskadiget ledning eller stik, hvis det ikke fungerer korrekt, eller hvis det er blevet tabt, beskadiget eller tabt i vand. Kontakt Shark kundeservice for undersøgelse og reparation.
8. Hold ledningen væk fra varme overflader.
9. Vikl ikke ledningen rundt om apparatet.
10. Bloker aldrig apparatets luftåbninger, og placer det aldrig på en blød overflade, såsom en seng eller sofa, hvor luftåbningerne kan være blokerede. Hold luftåbningerne fri for frug, hår og lignende.
11. Brug aldrig apparatet på nogen, der sover.
12. Tab eller indsæt aldrig nogen genstand i nogen åbning.
13. Må ikke bruges udenørs eller, hvor der anvendes aerosolprodukter (spray), eller hvor der gives ilt.
14. Brug ikke en forlængerledning til dette apparat.
15. Ret ikke varm luft mod øjnene eller andre varmfølsomme områder.
16. Anbring ikke genstande oven på overfladen, mens enheden er tændt.
17. Mens du bruger apparatet, skal du holde dit hår væk fra luftindtag.
18. Brug ikke en spændingsomformer.
19. Brug ikke dette apparat på hair extensions eller parykker, medmindre det anbefales af producenten bag hair extensionsene eller parykken.
20. Hvis et hårstylingprodukt bruges sammen med dette apparat, skal du læse og følge alle sikkerhedsadvarsler og instruktioner til hårstylingproduktet før brug.
21. Må ikke bruges, hvis produktet tabes. At tage enheden kan bløtlægge eller beskadige opvarmede metalplader, hvilket kan resultere i risiko for forbrændinger ved kontakt med varme overflader eller skæreskade fra kontakt med knækkede skarpe overflader/kanter.
22. Brug ikke hvis beskadiget. Efterse produktet for synlige opvarmede metalplader eller skarpe kanter før brug. Brug af en beskadiget enhed kan medføre risiko for forbrændinger ved kontakt med varme overflader eller skæreskade fra kontakt med knækkede skarpe overflader/kanter.
23. Dette apparat har varme områder. Anvend med forsigtighed, når du bruger dette apparat, for at undgå skade.
24. For yderligere sikring anbefales installation af et reststrømsapparat (RCD) med en normeret resterende driftsstrøm, der ikke overstiger 30 mA, i det elektriske kredsløb, der forsyner badeværelset. Spørg din monter til råd.

BRUG IKKE DETTE APPARAT I ET BADEKAR, BRUSEBAD ELLER VANDFYLDT BEHOLDER.



TO (2) ÅRS BEGRÆNSET GARANTI

Forbrugere, der køber et produkt i EU, drager fordel af juridiske rettigheder i forbindelse med produktets kvalitet (dine lovbestemte rettigheder). Du kan gøre disse rettigheder gældende over for forhandleren. Hos Shark® er vi dog så sikre på vores produkters kvalitet, at vi giver dig en fabriksgaranti på to år. Disse vilkår og betingelser vedrører kun vores fabriksgaranti – dine lovbestemte rettigheder påvirkes ikke.

Vilkårene nedenunder beskriver betingelserne og omfanget af vores garanti. De påvirker ikke dine lovbestemte rettigheder eller din forhandlers forpligtelser og din kontrakt med denne.

Shark®-garantier

Dit Shark-apparat udgør en betydelig investering. Din nye hårtørret skal fungere korrekt så længe som muligt. Garantien, der følger med apparatet, er vigtig at tage i betragtning, da den afspejler, hvor megen tiltro producenten har til produktet og fabrikkationskvaliteten.

Hvert Shark®-apparat leveres med en garanti, der omfatter gratis dele og arbejdskraft. Du kan finde online-support på sharkclean.eu.

Hvordan registrerer jeg min Shark®-garanti?

Køb foretaget fra Shark-hjemmesiden registreres automatisk for den garanti på to år. Du kan registrere din garanti online inden for 28 dage efter købet. For at spare tid skal du vide følgende om din hårtørret:

- Dato for købet af apparatet (kvittering eller leveringseddelen)

Besøg sharkclean.eu for at registrere online

VIGTIGT

- Garantien vil kun dække dit produkt fra købsdatoen.
- Behold altid kvitteringen. Kvitteringen skal bruges til at bekræfte de oplysninger, du har givet os, hvis der skulle være behov for at bruge garantien. Hvis en gyldig kvittering ikke kan fremvises, kan det gøre din garanti ugyldig.

Hvad er fordelene ved at registrere min gratis Shark-garanti?

Når du registrerer din garanti, har vi dine oplysninger ved hånden, hvis der nogensinde skulle være behov for at komme i kontakt med hinanden.

Du kan også modtage råd, om hvordan du får det bedste ud af din Shark-enhed og høre de seneste nyheder om ny Shark®-teknologi og udgivelser. Registreres garantien online, får du straks bekræftelse på, at vi har modtaget dine oplysninger.

Hvor længe er nye Shark-apparater dækket af garantien?

Vores tillid til vores design- og kvalitetskontrol betyder, at der er to års garanti på din nye Shark-enhed.

Hvad dækker den gratis Shark-garanti?

Reparation eller udskiftning af Shark-apparatet (efter Sharks valg) inklusive alle dele og alt arbejde. En Shark-garanti er en udvidelse af dine lovbestemte rettigheder som kunde.

Hvad dækker den gratis Shark-garanti ikke?

1. Normal slitage af sliddele (såsom tilbehør). Reservedele kan købes på sharkclean.eu.
2. Skader forårsaget af forkert brug, misbrug, uagtens håndtering, manglende udførelse af nødvendig vedligeholdelse eller skade på grund af forkert håndtering under transport.
3. Skader forårsaget af vedligeholdelse, der ikke er godkendt af Shark.

Hvor kan jeg købe originale Shark-dele og tilbehør?

Shark-dele og tilbehør er udviklet af de samme teknikere, der også har udviklet Shark-enheden. Du finder et komplet udvalg af Shark-reservedele og reservedele/tilbehør til alle Shark-maskiner på sharkclean.eu

Husk, at skader forårsaget af brug af uoriginale Shark-dele muligvis ikke er dækket af din garanti.

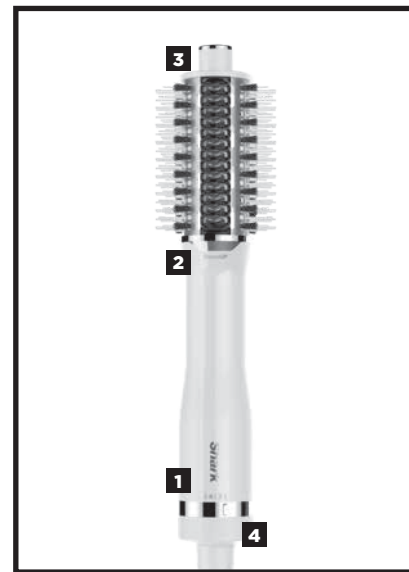
BETJENINGSVEJLEDNING

1. Justér indstillingerne ved at skubbe ringen i bunden af enheden. Vælg mellem slukket, lav lufttemperatur, middel lufttemperatur, høj lufttemperatur eller glattetilstand. Brug kun glattetilstand på tørt hår.
2. Når den er i tørre hår-tilstand, er de opvarmede børsters varmeindikator gul, mens de er i gang med at blive opvarmet, og grønne når de er klar til brug.
3. Hold fast i cool-touch-spidsen for mere kontrol under styling.
4. Dæk eller blokér ikke indløbsfilteret under brug.

For yderligere betjeningsvejledning, se venligst Styling Guide eller scan QR-koden.

Opbevaring, ledningssikkerhed og vedligeholdelse/rengøring:

- Sørg for, at ledningen ikke har knuder, er snoet eller viklet omkring eventuelle genstande i nærheden, når den er i brug.
- Opbevar enheden på et tørt sted væk fra vand og andre varmekilder. For at forhindre skade på børstehårene, skal du opbevare enheden, så børstehårene ikke rører nogen overflader. Sørg for, at de opvarmede børster er helt afkølet, før du opbevarer enheden.
- Rens indløbsfilteret i bunden af enheden hver måned. For at rense filteret skal du sørge for, at enheden er slukket og taget ud af stikkontakten, og brug derefter en ny tandbørste til at børste eventuelt støv eller snavs af filteret. .
- Fjern alt hår på børsten efter hver brug for at hjælpe med at bevare ydeevnen. .



FEJLFINDING OG FEJLKODER

RENGØRING/VEDLIGEHOLDELSE

Reduktion i luftstrømmen.

Sørg for, at du ikke dækker filteret med hånden, når du betjener enheden. Dette vil blokere luftindløbet, hvilket kan forårsage en reduktion i luftstrømmen.

En ændring i luftstrømning eller luftstyrke, luftstrømsblokeringer og/eller synlig blokering af luftstrømning på indløbet i bunden af enheden kan også indikere, at din enhed skal rengøres. For at bevare ydeevnen, skal du rengøre filteret i bunden af enheden hver måned med en ny tandbørste.

Hvis du oplever en anden fejlkode, skal du kontakte kundeservice på **sharkclean.eu**.

For tilbehør og reservedele besøg **sharkclean.eu**

SCAN QR-KODE FOR AT
FÅ ALLE INSTRUKTIONER,
GARANTIINFORMATION
OG VEJLEDNINGER



SHARK BEAUTY is a registered trademark in the European Union of SharkNinja Operating LLC.

SharkNinja Europe Limited,
3150 Century Way,
Thorpe Park, Leeds,
LS15 8ZB, UK

Telephone: +44 (0)800 862 0453
www.sharkclean.eu

SharkNinja Germany GmbH,
Rotfeder Ring 9,
60327 Frankfurt am Main,
Germany

